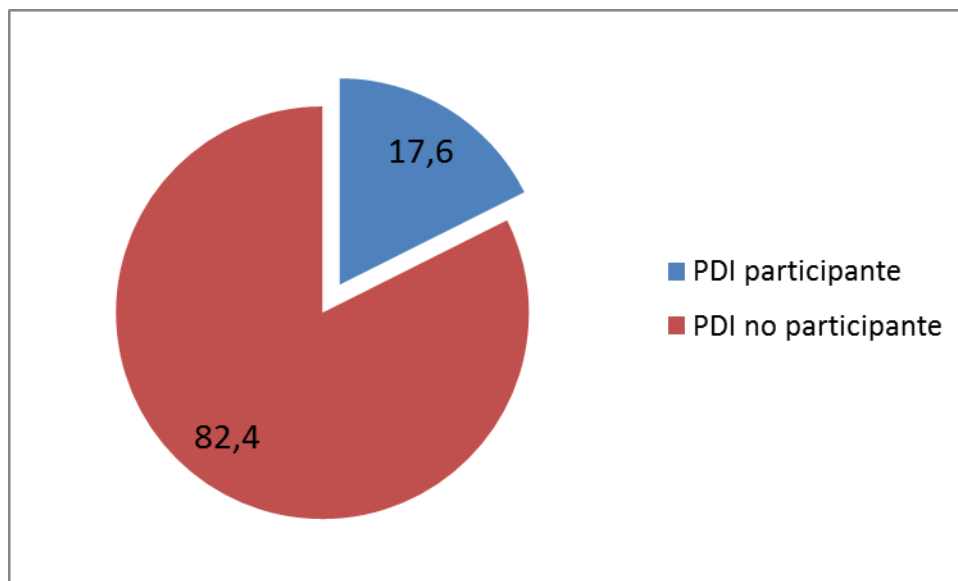


INFORME FINAL
SEGUNDA EDICIÓN DEL PROGRAMA DOCENTIA-UMH
PERIODO EVALUACIÓN 2010-2011 A 2013-2014.

1. Información de contexto institucional:

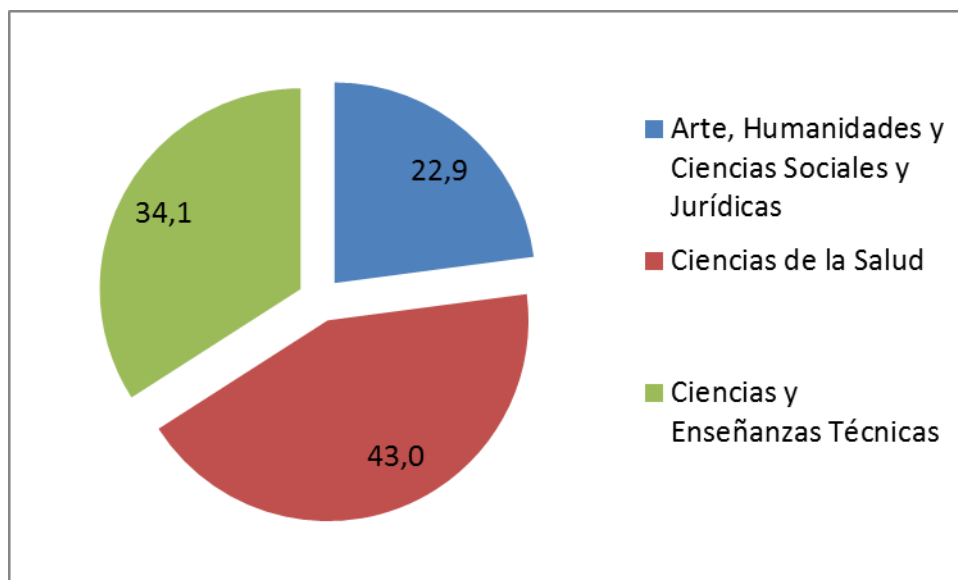
Los datos de participación en la segunda edición del Programa Docentia-UMH han sido elevados. Han participado 179 profesores de un total de 1051, lo que representa el **17%** del personal docente e investigador de la UMH. Las distribuciones por Campos y categoría profesional se reflejan en las tablas y figuras adjuntas.



Categoría profesional de los profesores participantes	Número
Ayudante	1
Contratado Laboral	1
Profesor Asociado	24
Profesor Asociado en CC. Salud	4
Profesor Colaborador	17
Profesor Enseñanza Secundaria	3
Profesor Ayudante Doctor	11
Profesor Contratado Doctor	43
Profesor Interino Titular de EU	1
Profesor Titular Escuela Universitaria	3
Catedrático de Escuela Universitaria	3
Profesor Titular Universidad	59
Catedrático de Universidad	9

Esos 179 profesores evaluados se reparten entre tres ramas o campos de conocimiento de la siguiente manera:

- Arte, Humanidades y Ciencias Sociales y Jurídicas (41 profesores)
- Ciencias de la Salud (77 profesores)
- Ciencias y Enseñanzas Técnicas (61 profesores)



En esta segunda evaluación, se ha utilizado una versión mejorada de la aplicación informática que utilizan los Consejos de Evaluación Docente, donde se han introducidos los cambios sugeridos en el Informe Final del Consejo del año anterior para facilitar el proceso de evaluación del autoinforme.

2. Resultados de la evaluación

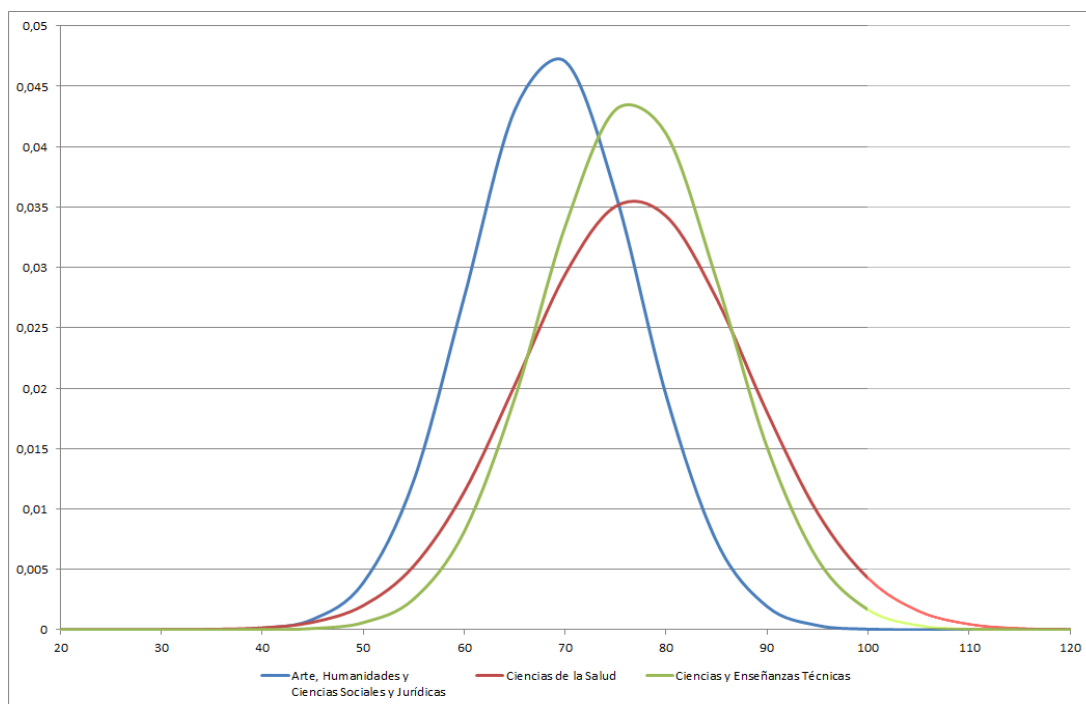
Resultados de Indicadores de Evaluación Docente

Los resultados de la evaluación relativos a los Indicadores de Evaluación Docente del Programa Docencia-UMH se presentan en la tabla y gráficas siguientes:

Indicadores de Evaluación Docente			
	Arte, Humanidades y Ciencias Sociales y Jurídicas	Ciencias de la Salud	Ciencias y Enseñanzas Técnicas
Puntuación media	68,7	76,9	76,7
Desviación Estándar	8,4	11,2	9,1

En la tabla se muestran las puntuaciones medias obtenidas en los Indicadores de Evaluación Docente. La puntuación media por Campo ha variado de 68,7 a 76,9 puntos, siendo la diferencia entre las puntuaciones medias extremas de 8,2 puntos.

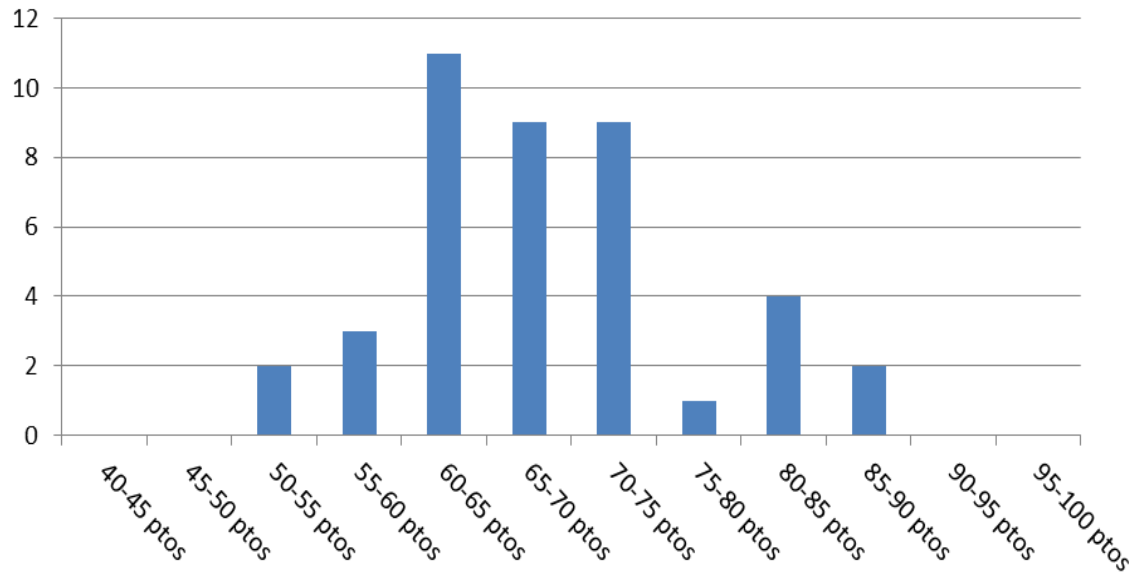
Indicadores de Evaluación Docente



Ajuste gaussiano de las distribuciones de puntuaciones obtenidas en las 3 Ramas. Las distribuciones son bastante similares, en particular las de Ciencias de la Salud y Ciencias y Enseñanzas Técnicas, que son prácticamente iguales (las medias difieren en 0,2 puntos).

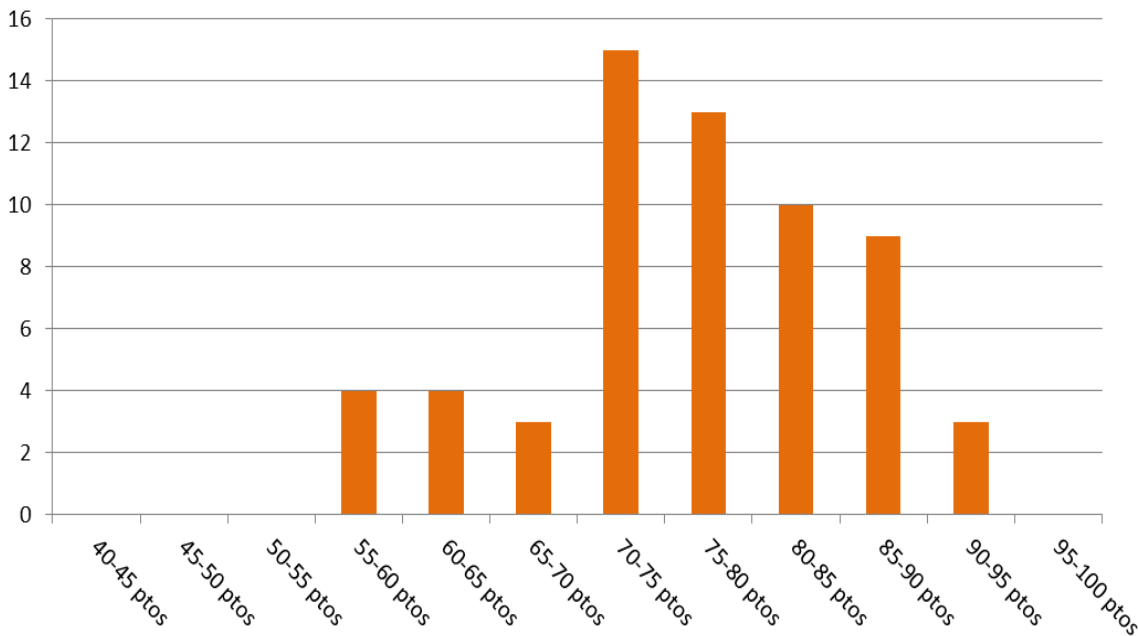
Arte, Humanidades y Ciencias Sociales y Jurídicas

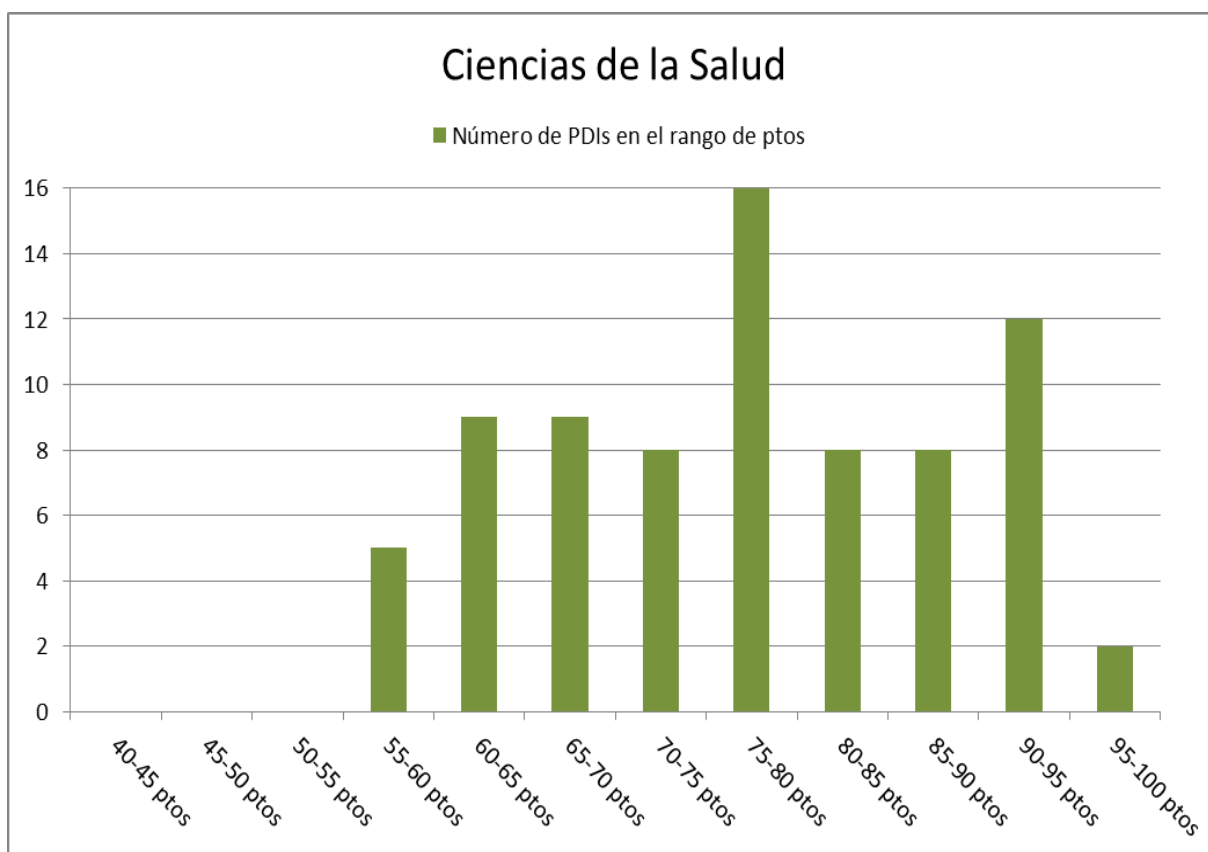
■ Número de PDIs en el rango de pts



Ciencias y Enseñanzas Técnicas

■ Número de PDIs en el rango de pts





Diagramas de barras donde se indica la distribución del número de profesores en función de la calificación obtenida en cada Campo. Estos datos indican que todos los profesores que han solicitado ser evaluados han obtenido más de 40 puntos. Además, 16 profesores (36,6%) en la Rama de Arte, Humanidades y Ciencias Sociales y Jurídicas, 54 profesores (70,1%) de la Rama de Ciencias de la Salud, y 50 profesores (82%) de la Rama de Ciencias y Enseñanzas Técnicas han obtenido 70 o más puntos (percentil 70).

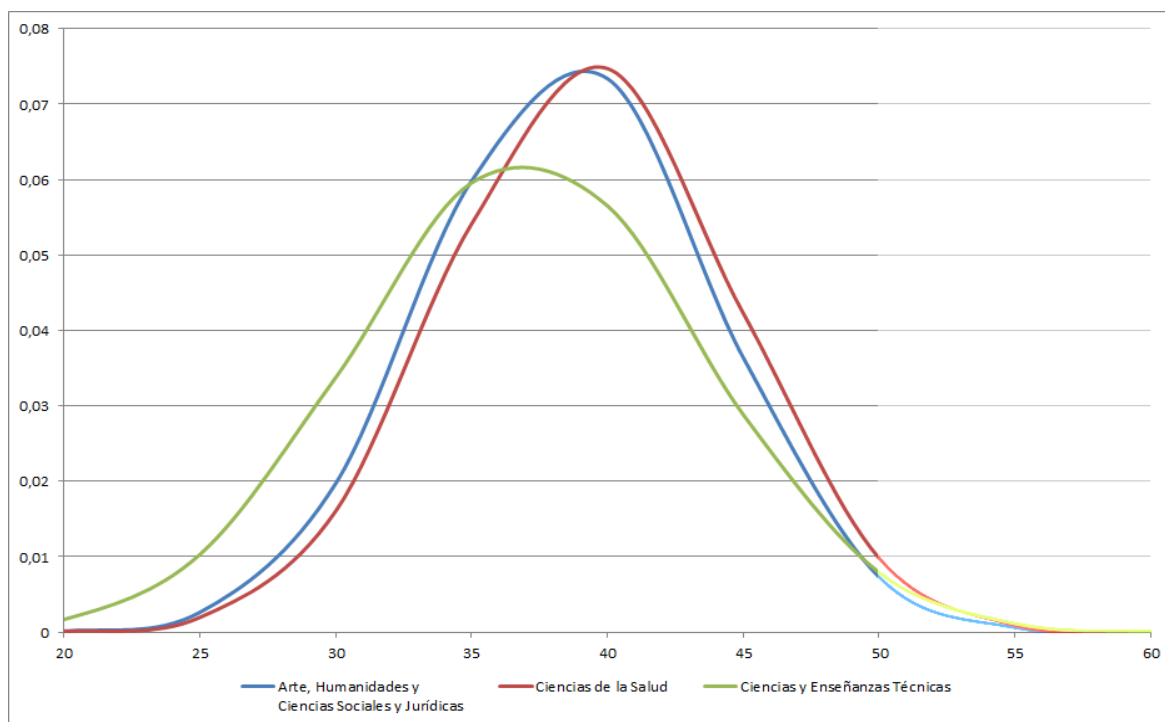
Los resultados muestran que los profesores con mejores resultados en los Indicadores de Evaluación Docente son los de Ciencias de la Salud y Ciencias y Enseñanzas Técnicas, seguidos por los de la Rama de Arte, Humanidades y Ciencias Sociales y Jurídicas.

Resultados de las Encuestas de Estudiantes

Encuestas de Estudiantes			
	Arte, Humanidades y Ciencias Sociales y Jurídicas	Ciencias de la Salud	Ciencias y Enseñanzas Técnicas
Puntuación media	38,6	39,3	37,0
Distribución Estándar	5,3	5,3	6,3

En la tabla se muestran las puntuaciones medias obtenidas en las Encuestas de Estudiantes. La puntuación media por Campo ha variado de 37,3 a 38,6 puntos, siendo la diferencia entre las puntuaciones medias extremas de 0,7 puntos.

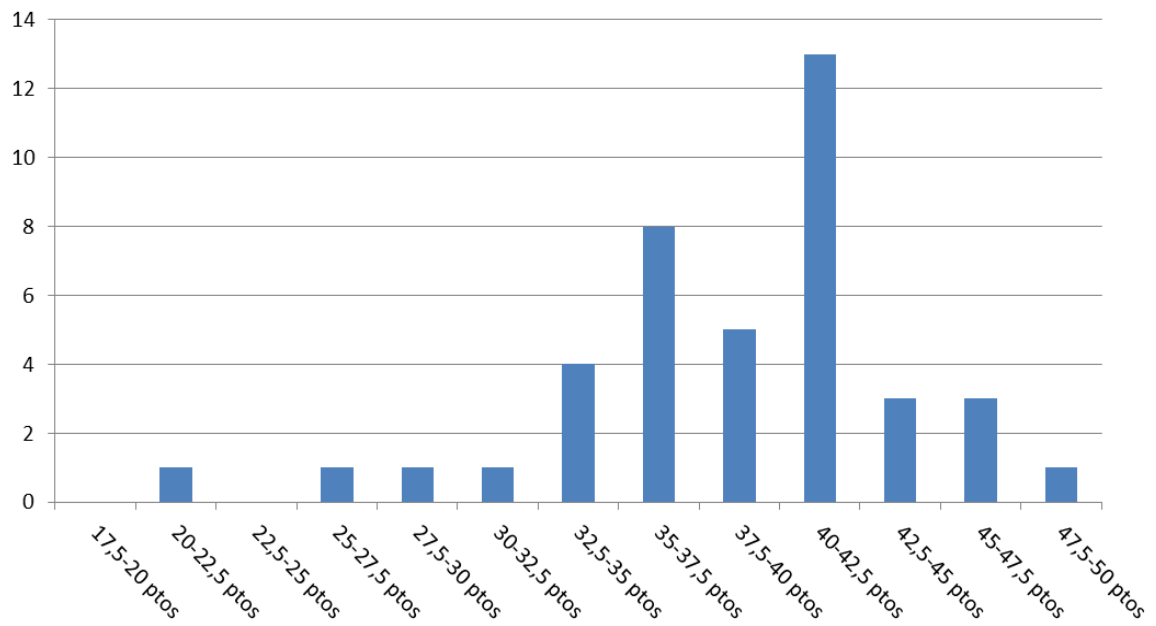
Encuestas de estudiantes



Ajuste gaussiano de las distribuciones de puntuaciones obtenidas en las 3 Ramas.

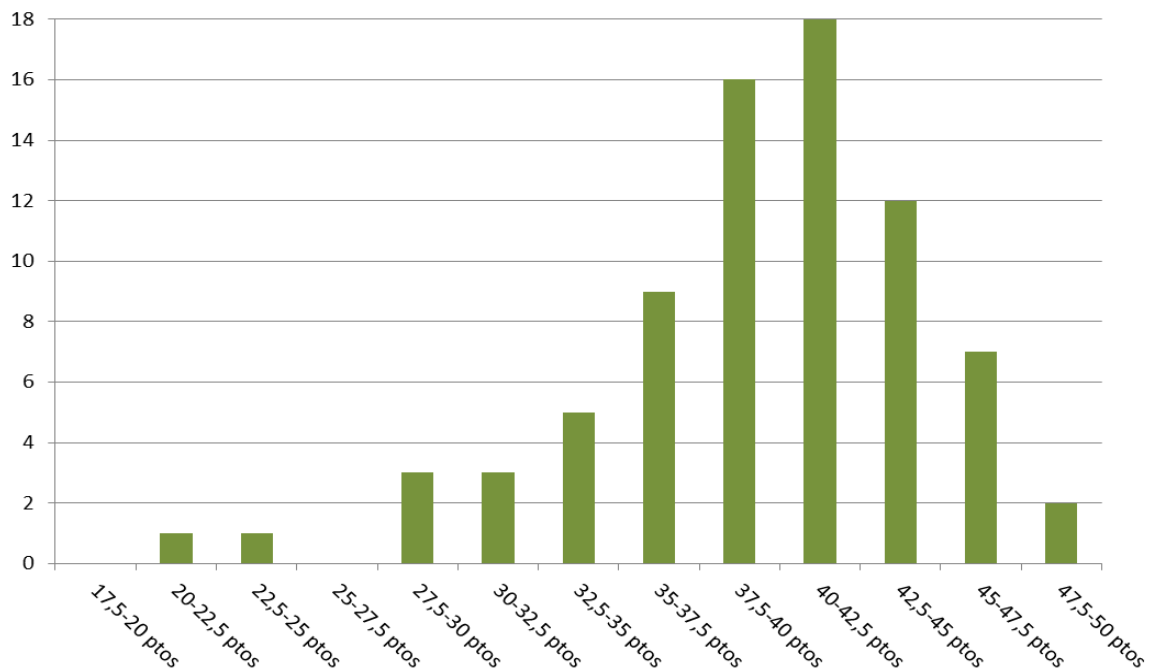
Arte, Humanidades y Ciencias Sociales y Jurídicas

■ Número de PDIs en el rango de ptos



Ciencias de la Salud

■ Número de PDIs en el rango de ptos





Diagramas de barras donde se indica la distribución del número de profesores en función de la calificación obtenida en cada Campo. Se ha excluido un caso con una puntuación de 5,29 puntos para facilitar la comparación de diagramas entre Ramas. Estos datos indican que casi todos los profesores evaluados (98,8%) han obtenido más de 25 puntos sobre 50. Además, 33 profesores (80,5%) en la Rama de Arte, Humanidades y Ciencias Sociales y Jurídicas, 62 profesores (80,5%) de la Rama de Ciencias de la Salud, y 42 profesores (68,8%) de la Rama de Ciencias y Enseñanzas Técnicas han obtenido 35 o más puntos (percentil 70).

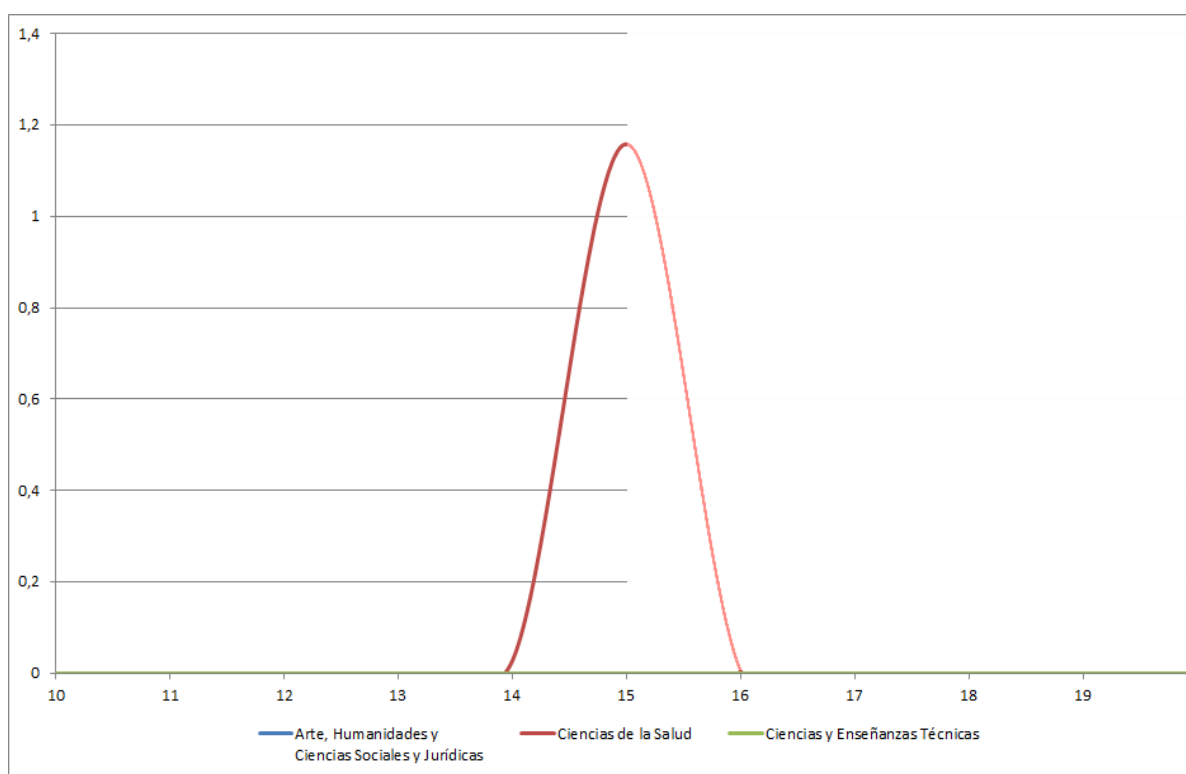
Los resultados muestran que los profesores con mejores resultados en las Encuestas de Estudiantes son los de la Rama de Arte, Humanidades y Ciencias Sociales y Jurídicas, seguidos por los de Ciencias de la Salud.

Resultados de la Evaluación de los Directores de Departamento

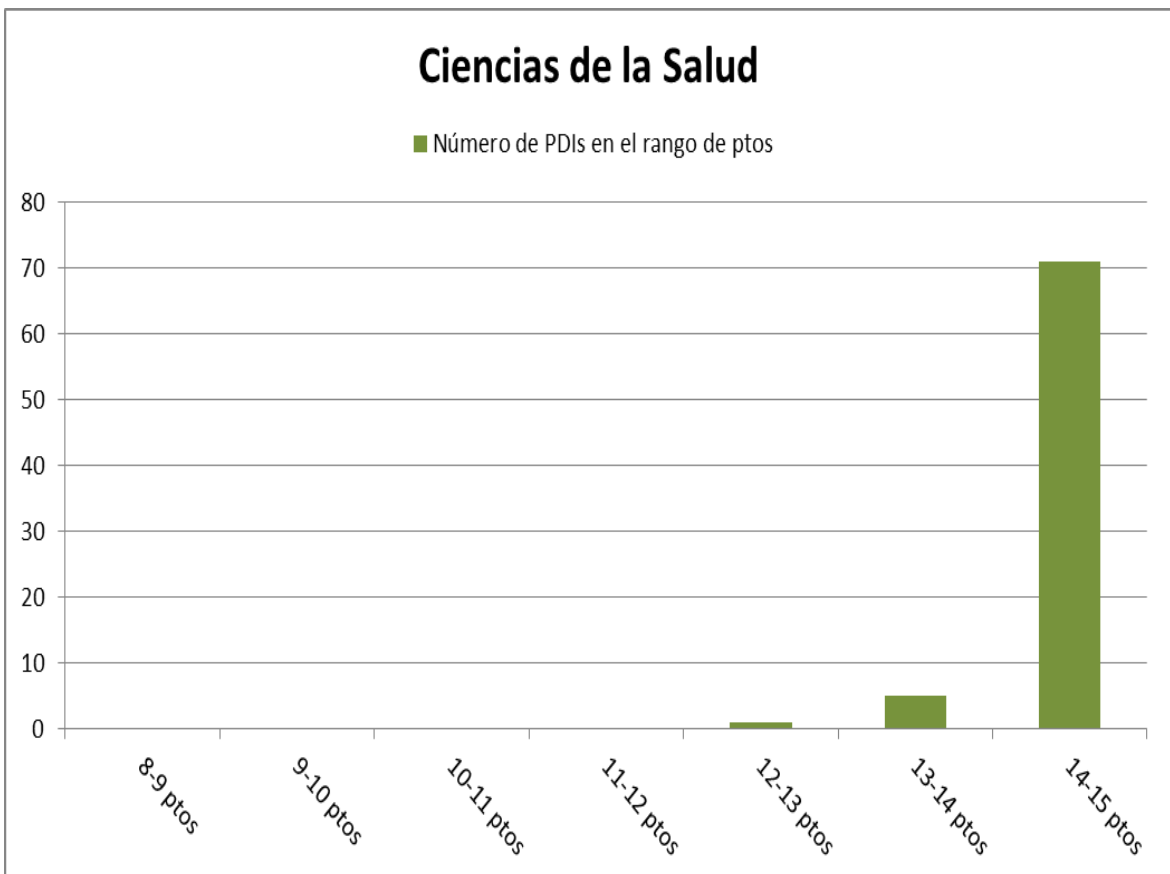
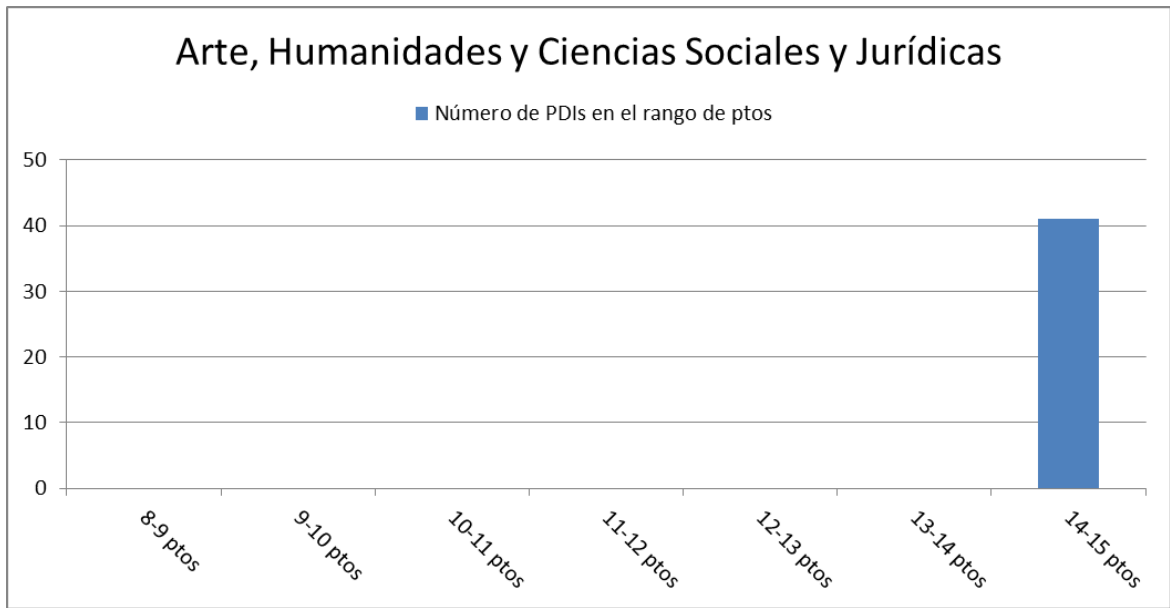
Evaluación de los Directores de Departamento			
	Arte, Humanidades y Ciencias Sociales y Jurídicas	Ciencias de la Salud	Ciencias y Enseñanzas Técnicas
Puntuación media	15	14,9	15
Distribución estándar	0	0,3	0

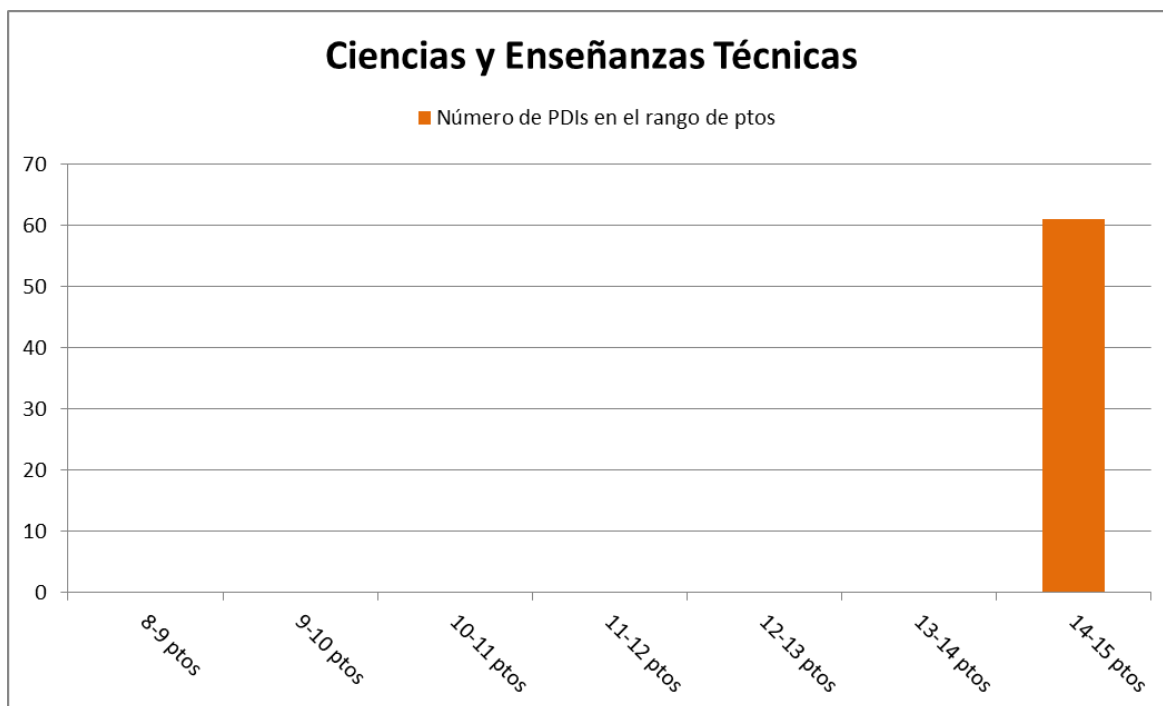
En la tabla se muestran las puntuaciones medias obtenidas en Evaluación de los Directores de Departamento. La puntuación media por Campo ha variado de 14,9 a 15 puntos, siendo la diferencia entre las puntuaciones medias extremas de 0,3 puntos.

Puntuación Directores de Departamento



Ajuste gaussiano de las distribuciones de puntuaciones obtenidas en las 3 Ramas.





Diagramas de barras donde se indica la distribución del número de profesores en función de la calificación obtenida en cada Campo. Estos datos indican que todos los profesores que han solicitado ser evaluados han obtenido más de 7,5 puntos (sobre 15). Además, 41 profesores (100%) en la Rama de Arte, Humanidades y Ciencias Sociales y Jurídicas, 76 profesores (98,7%) de la Rama de Ciencias de la Salud, y 61 profesores (100%) de la Rama de Ciencias y Enseñanzas Técnicas han obtenido 15 puntos.

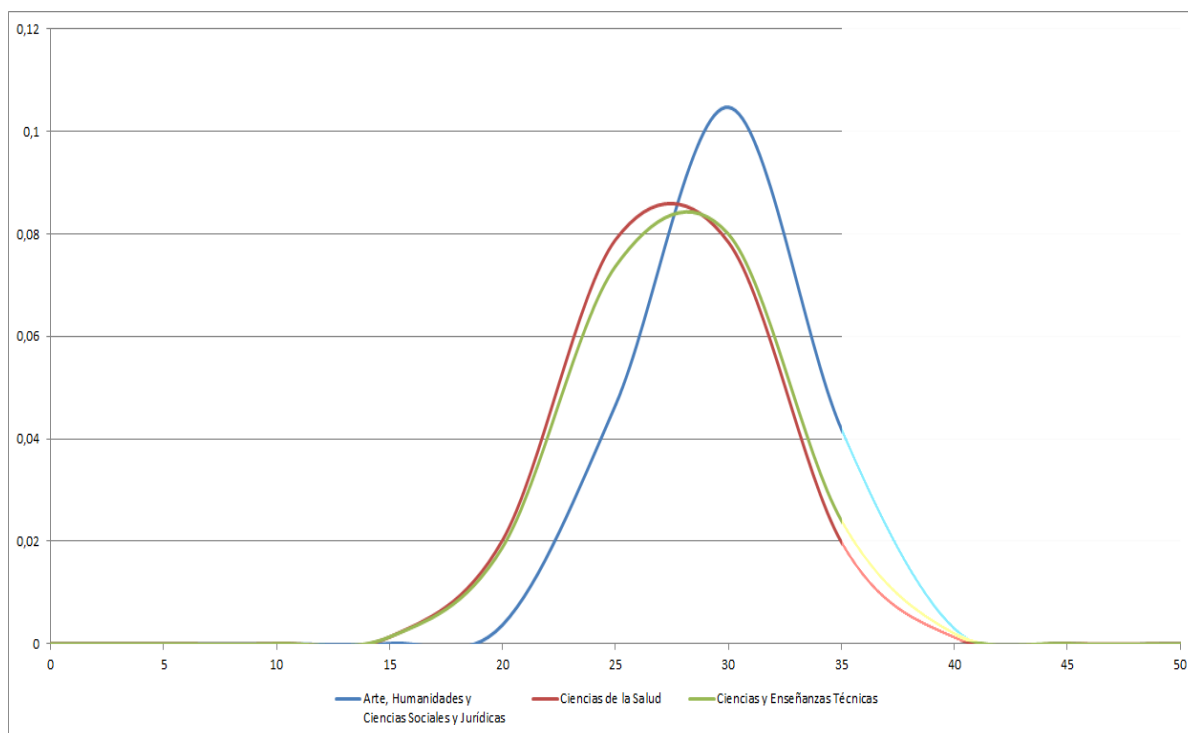
Los resultados muestran que no existen diferencias entre las tres Ramas. Sin embargo, lo más relevante es que las desviaciones estándares son 0,3 en Ciencias de la Salud, y 0 en las restantes ramas.

Resultados de la evaluación de los Consejos de Evaluación Docente

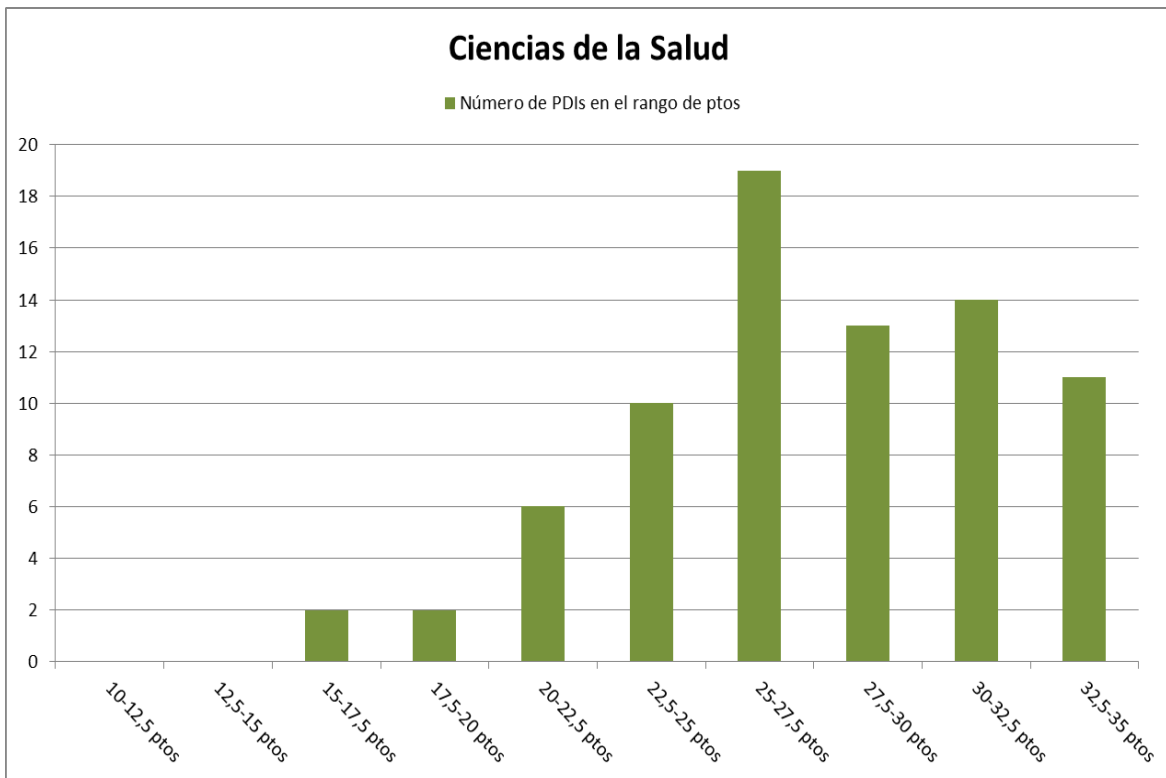
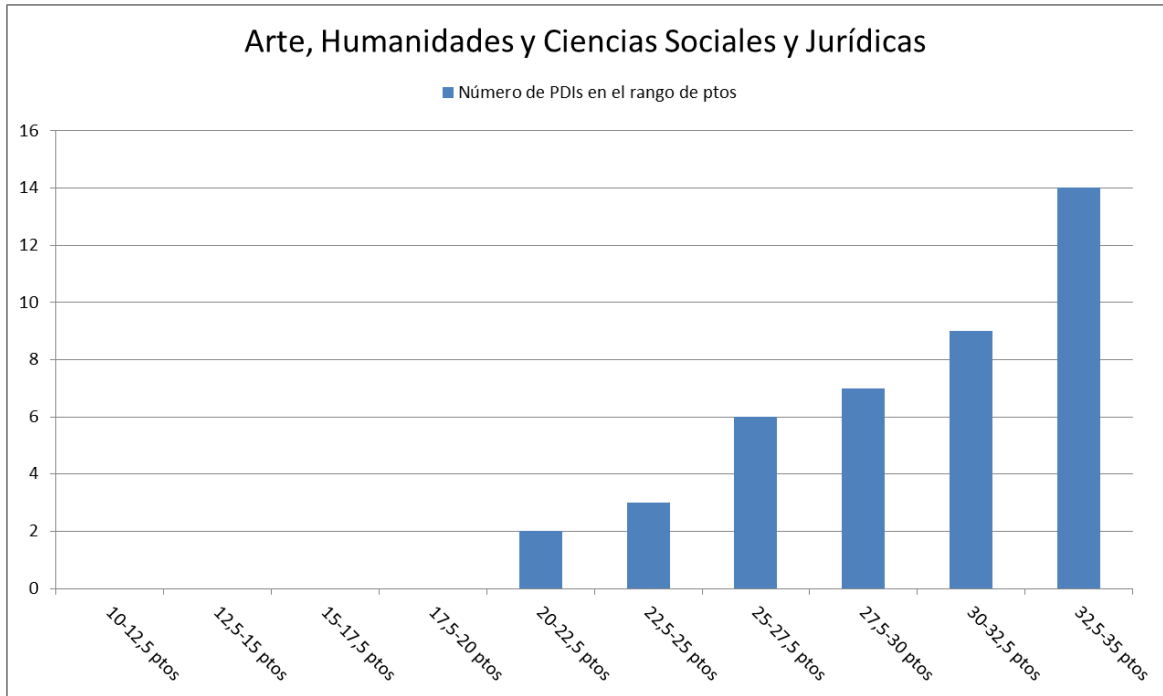
Evaluación de los Consejos de Evaluación Docente			
	Arte, Humanidades y Ciencias Sociales y Jurídicas	Ciencias de la Salud	Ciencias y Enseñanzas Técnicas
Puntuación media	29,8	27,5	27,8
Distribución estándar	3,8	4,3	4,4

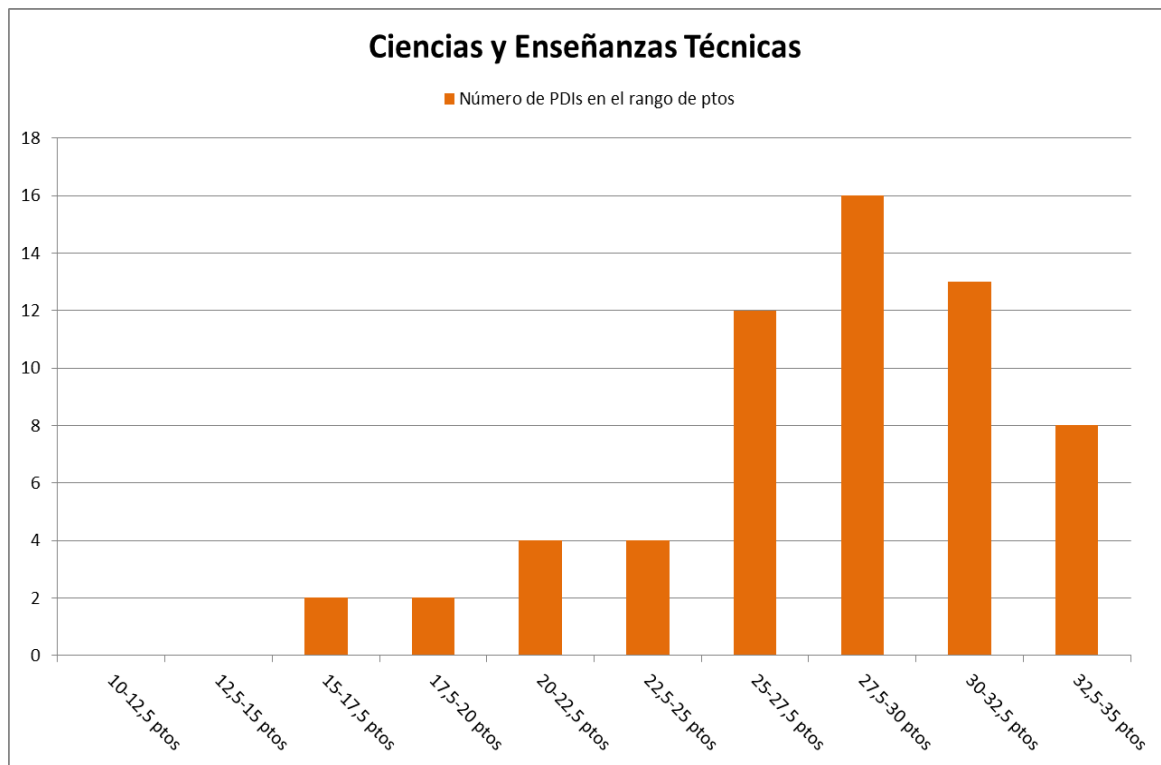
En la tabla se muestran las puntuaciones medias obtenidas en Evaluación de los Consejos de Evaluación Docente, basadas en la valoración del autoinforme. La puntuación media por Campo ha variado de 27,5 a 29,8 puntos, siendo la diferencia entre las puntuaciones medias extremas de 0,6 puntos.

Puntuación de los Consejos de Evaluación Docente



Ajuste gaussiano de las distribuciones de puntuaciones obtenidas en las 3 Ramas. Nótese la igualdad entre las distribuciones entre Ciencias de la Salud y Ciencias y Enseñanzas Técnicas.





Diagramas de barras donde se indica la distribución del número de profesores en función de la calificación obtenida en cada Campo. Los datos indican que 38 profesores (93 %) de los profesores que han solicitado ser evaluados en la Rama de Arte, Humanidades Ciencias Sociales y Jurídicas, 60 profesores (78%) en la Rama de Ciencias de la Salud, y 51 profesores (85%) de la Rama de Ciencias y Enseñanzas Técnicas han obtenido 24 o más puntos sobre 35 (percentil 70).

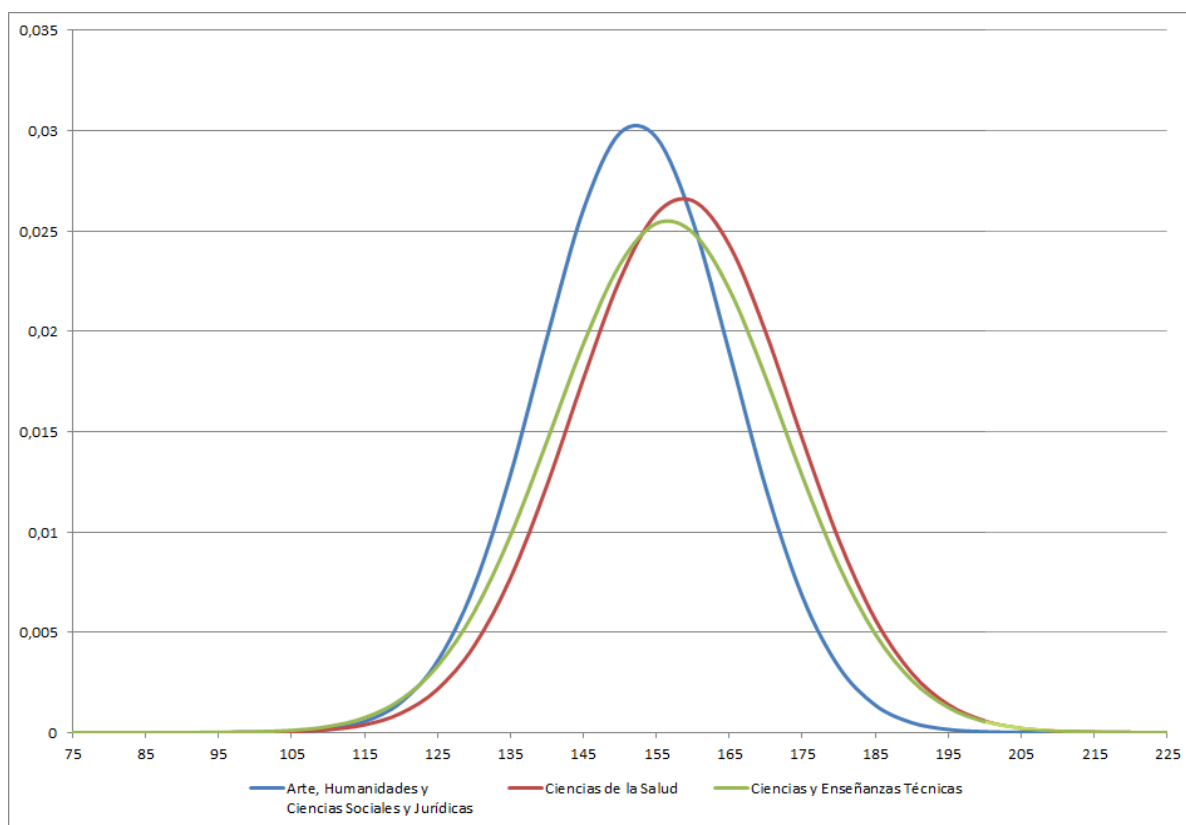
Los resultados muestran que los profesores con mejores resultados en la evaluación de los Consejos de Evaluación Docente son los profesores de la Rama de Arte, Humanidades y Ciencias Sociales y Jurídicas.

Resultados de la evaluación del Programa Docencia-UMH

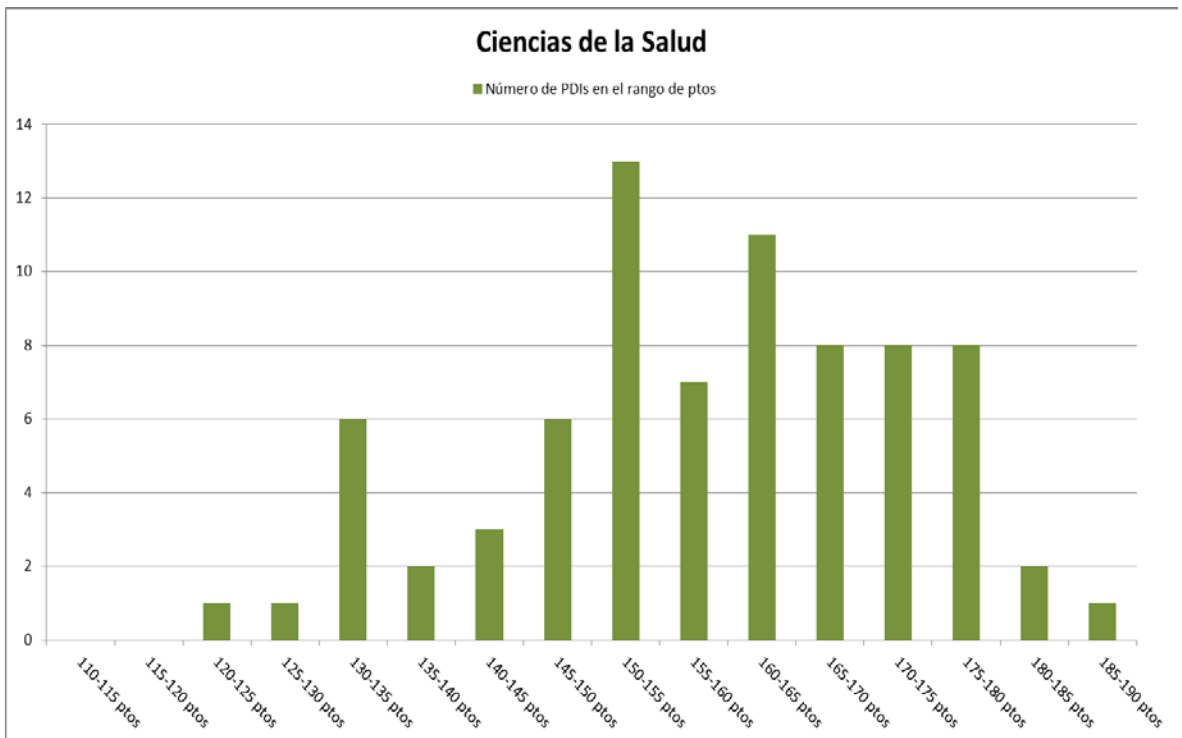
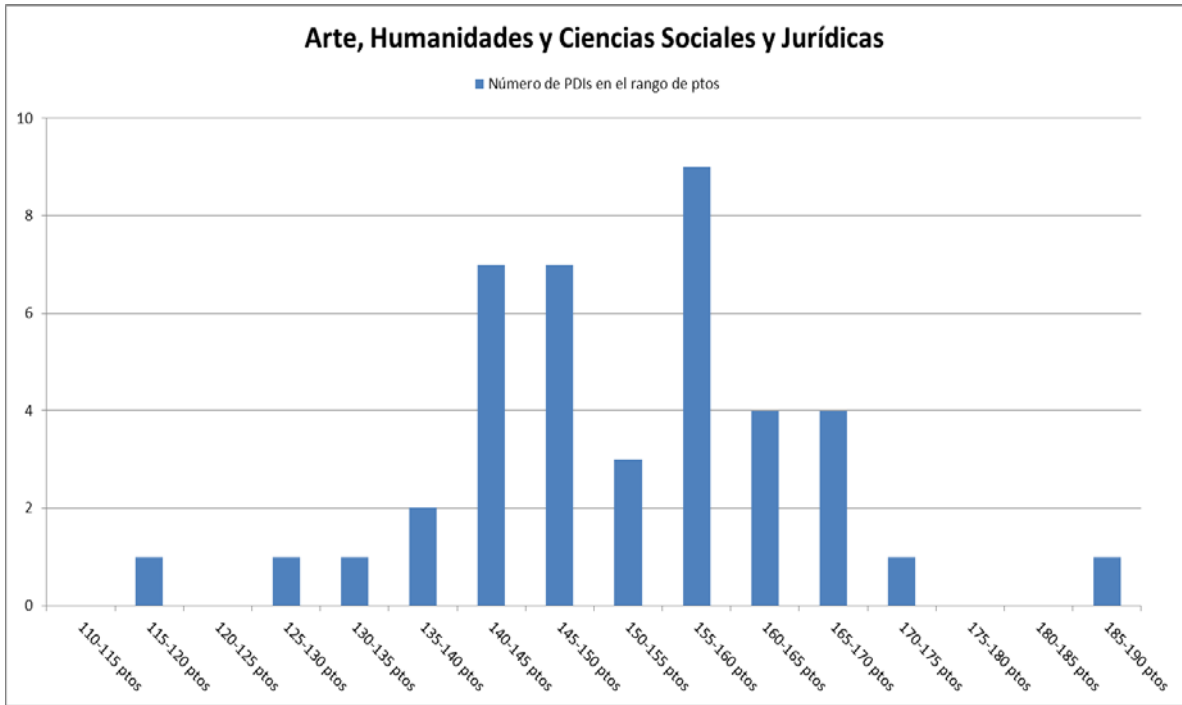
Evaluación del Programa Docencia-UMH			
	Arte, Humanidades y Ciencias Sociales y Jurídicas	Ciencias de la Salud	Ciencias y Enseñanzas Técnicas
Puntuación media	152,2	158,6	156,6
Distribución estándar	13,2	15,0	15,6

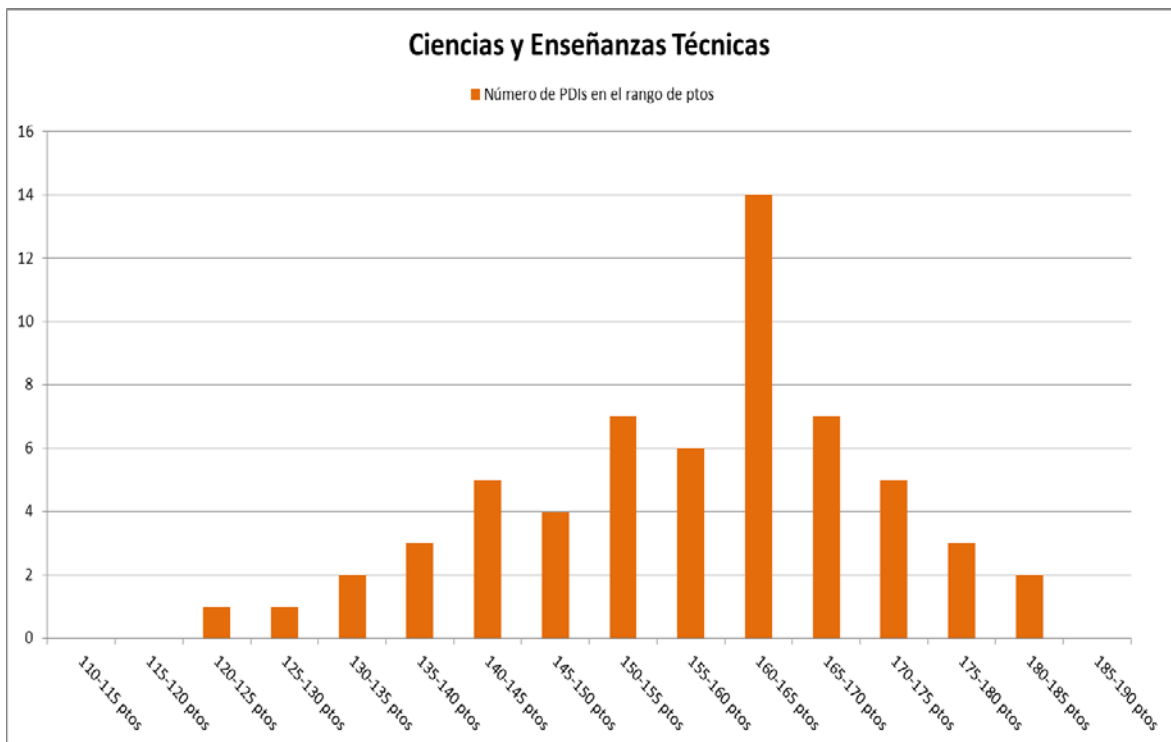
En la tabla se muestran las puntuaciones medias obtenidas en la evaluación del Programa Docencia-UMH. La puntuación media por Campo ha variado de 152,2 a 158,6 puntos, siendo la diferencia entre las puntuaciones medias extremas de 2,4 puntos.

Puntuación Global Docencia-UMH (Cursos 2010/2011 a 2013/2014)



Ajuste gaussiano de las distribuciones de puntuaciones obtenidas en las 3 Ramas. Nótese la igualdad entre las distribuciones.





Diagramas de barras donde se indica la distribución del número de profesores en función de la calificación obtenida en cada Campo. Estos datos indican que todos los profesores que han solicitado ser evaluados (salvo uno) han obtenido más de 100 puntos (sobre 200). Además, 36 profesores (88%) en la Rama de Arte, Humanidades y Ciencias Sociales y Jurídicas, 67 profesores (87%) en la Rama de Ciencias de la Salud, y 53 profesores (87%) de la Rama de Ciencias y Enseñanzas Técnicas han obtenido 140 o más puntos (percentil 70).

En resumen, estos datos indican que los criterios usados por los Consejos de Evaluación Docente en las tres Ramas o Campos han sido coherentes y que las puntuaciones de los Indicadores de Evaluación Docente y Encuestas de Estudiantes son adecuadas para las tres Ramas y que en conjunto son suficientemente discriminatorias.