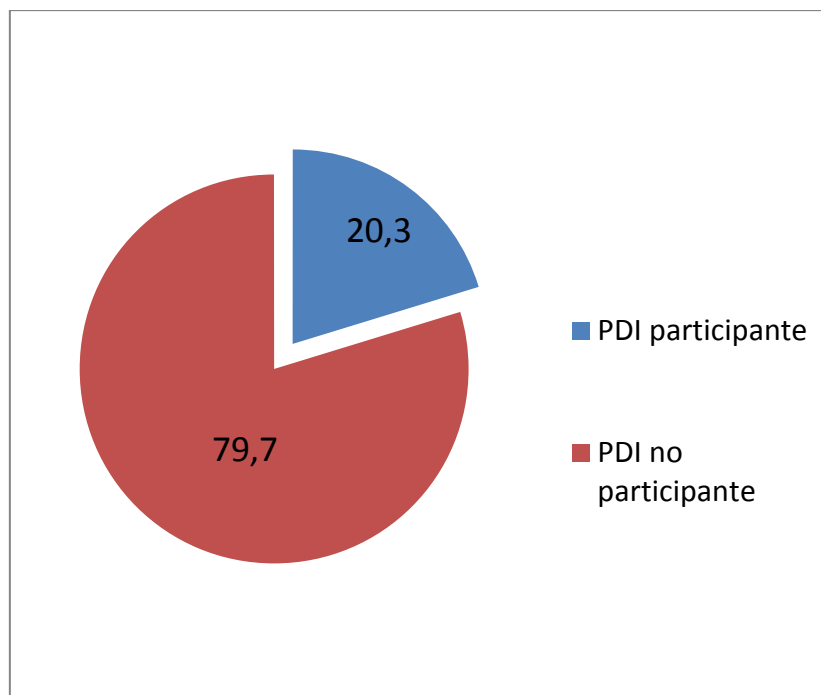


**INFORME FINAL**  
**TERCERA EDICIÓN DEL PROGRAMA DOCENTIA-UMH**  
**PERIODO EVALUACIÓN 2011-2012 A 2014-2015**

**1. Información de contexto institucional:**

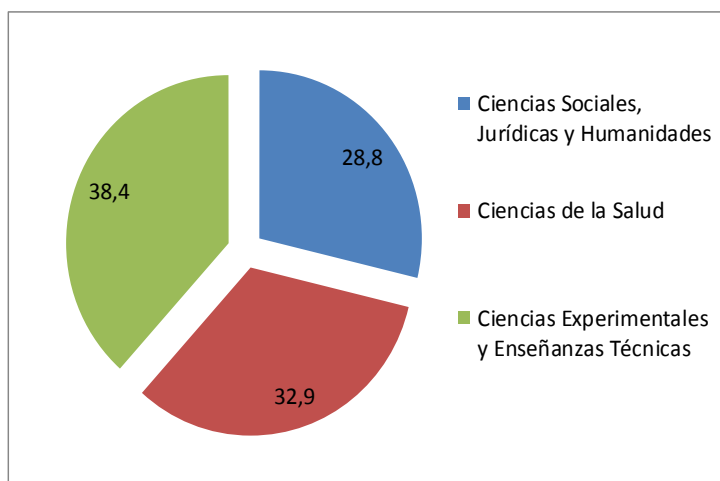
La participación en esta edición del Programa Docentia-UMH ha sido más elevada que en años anteriores ya que han participado 219 profesores, 40 más que en la anterior edición, de un total de 1081, lo que representa el **20,3%** del personal docente e investigador de la UMH. Las distribuciones por Ramas y categoría profesional se reflejan en la tabla y figuras adjuntas.



Categoría profesional de los profesores participantes	Número total	Número presentados	%
Ayudante	17	6	28,3
Contratado Laboral	11	1	9,1
Profesor Asociado	357	24	6,7
Profesor Asociado en CC. Salud	149	6	4,0
Profesor Colaborador	42	17	4,0
Profesor Ayudante Doctor	34	13	38,2
Profesor Contratado Doctor	124	65	52,4
Profesor Titular Escuela Universitaria	26	1	3,8
Catedrático de Escuela Universitaria	15	4	26,6
Profesor Titular Universidad	223	69	31,0
Catedrático de Universidad	75	15	20,0

Los 219 profesores evaluados se reparten entre las tres Ramas o campos de conocimiento de la siguiente manera:

- Ciencias Sociales y Jurídicas y Humanidades (63 profesores)
- Ciencias de la Salud (72 profesores)
- Ciencias Experimentales y Enseñanzas Técnicas (84 profesores)



En esta tercera edición, se ha utilizado una versión mejorada de la aplicación informática que utilizan los Consejos de Evaluación Docente, donde se han introducido los cambios sugeridos en el Informe Final del Consejo del año anterior para facilitar el proceso de evaluación del autoinforme.

## 2. Resultados de la evaluación

### **Resultados de Indicadores de Evaluación Docente**

Los resultados de la evaluación relativos a los Indicadores de Evaluación Docente del Programa Docencia-UMH se presentan en la tabla siguiente:

<b>Indicadores de Evaluación Docente</b>			
	<b>Ciencias Sociales, Jurídicas y Humanidades</b>	<b>Ciencias de la Salud</b>	<b>Ciencias Experimentales y Enseñanzas Técnicas</b>
Puntuación media	71,97	78,74	78,90
Desviación Estándar	10,92	9,96	8,75

En la tabla se muestran las puntuaciones medias obtenidas en los Indicadores de Evaluación Docente, siendo la puntuación máxima de 100. La puntuación media por Rama ha variado de 71,97 a 78,90 puntos, siendo la diferencia entre las puntuaciones medias extremas de 6,93 puntos.

Los resultados muestran que los profesores con mejores resultados en los Indicadores de Evaluación docente son los de Ciencias Experimentales y Enseñanzas Técnicas y Ciencias de la Salud, seguidos por los de la Rama de Ciencias Sociales, Jurídicas y Humanidades.

Todos los profesores que han solicitado ser evaluados han obtenido 40 o más puntos. Además, 27 profesores (42,8%) en la Rama de Ciencias Sociales, Jurídicas y Humanidades, 36 profesores (50,0%) de la Rama de Ciencias de la Salud, y 40 profesores (47,6%) de la Rama de Ciencias Experimentales y Enseñanzas Técnicas han obtenido 80 o más puntos (percentil 80).

### **Resultados de las Encuestas de Estudiantes**

<b>Encuestas de Estudiantes</b>			
	<b>Ciencias Sociales, Jurídicas y Humanidades</b>	<b>Ciencias de la Salud</b>	<b>Ciencias Experimentales y Enseñanzas Técnicas</b>
Puntuación media	37,6	39,5	37,7
Distribución Estándar	5,3	4,9	6,5

En la tabla se muestran las puntuaciones medias obtenidas en las Encuestas de Estudiantes, siendo 50 la puntuación máxima. La puntuación media por Rama ha oscilado entre 37,6 y 39,5 puntos, siendo la diferencia entre las puntuaciones medias extremas de 1,9 puntos.

Los resultados muestran que los profesores con mejores resultados en las Encuestas de Estudiantes son los de la Rama de Ciencias de la Salud, seguidos por los de Ciencias Experimentales y Enseñanzas Técnicas.

Casi todos los profesores evaluados (98,17%) han obtenido 25 puntos o más sobre 50. Además, 46 profesores (73,0%) en la Rama de Ciencias Sociales, Jurídicas y Humanidades, 61 profesores (84,7%) de la Rama de Ciencias de la Salud, y 61 profesores (72,6%) de la Rama de Ciencias Experimentales y Enseñanzas Técnicas han obtenido 35 o más puntos (percentil 70).

### **Resultados de la Evaluación de los Directores de Departamento**

<b>Evaluación de los Directores de Departamento</b>			
	<b>Ciencias Sociales, Jurídicas y Humanidades</b>	<b>Ciencias de la Salud</b>	<b>Ciencias Experimentales y Enseñanzas Técnicas</b>
Puntuación media	14,95	14,93	15
Distribución estándar	0,28	0,30	0

En la tabla se muestran las puntuaciones medias obtenidas en Evaluación de los Directores de Departamento, de un total de 15 puntos. La puntuación media por Rama ha variado de 14,93 a 15 puntos, siendo la diferencia entre las puntuaciones medias extremas de 0,07 puntos.

Los resultados muestran que no existen diferencias entre las tres Ramas. Sin embargo, lo más relevante es que las desviaciones estándares son 0,3 en Ciencias de la Salud, 0,28 Ciencias Sociales, Jurídicas y Humanidades y 0 en Ciencias Experimentales y Enseñanzas Técnicas.

Todos los profesores que han solicitado ser evaluados han obtenido más de 12 puntos (sobre 15). Además, 61 profesores (96,8%) en la Rama de Ciencias Sociales, Jurídicas y Humanidades, 68 profesores (94,4%) de la Rama de Ciencias de la Salud, y 84 profesores (100%) de la Rama de Ciencias Experimentales y Enseñanzas Técnicas han obtenido 15 puntos.

### **Resultados de la evaluación de los Consejos de Evaluación Docente**

<b>Evaluación de los Consejos de Evaluación Docente</b>			
	<b>Ciencias Sociales, Jurídicas y Humanidades</b>	<b>Ciencias de la Salud</b>	<b>Ciencias Experimentales y Enseñanzas Técnicas</b>
Puntuación media	28,4	30,72	23,37
Distribución estándar	4,09	4,01	5,38

En la tabla se muestran las puntuaciones medias obtenidas en Evaluación de los Consejos de Evaluación Docente, basadas en la valoración del autoinforme, cuya puntuación máxima es de 35. La puntuación media por Rama ha variado de 23,37 a 30,72 puntos, siendo la diferencia entre las puntuaciones medias extremas de 7,35 puntos.

Los resultados muestran que los profesores con mejores resultados en la evaluación de los Consejos de Evaluación Docente son los profesores de la Rama de Ciencias de la Salud seguidos por los de la Rama de Ciencias Sociales, Jurídicas y Humanidades.

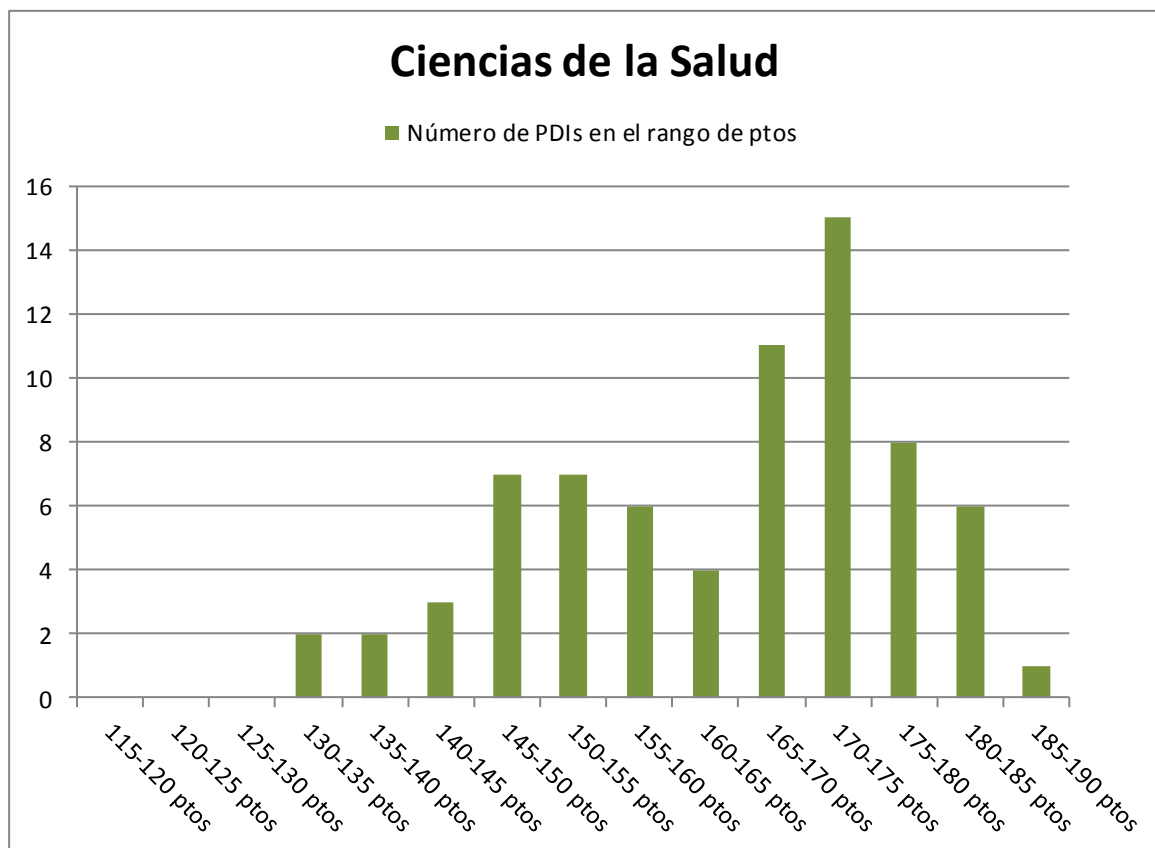
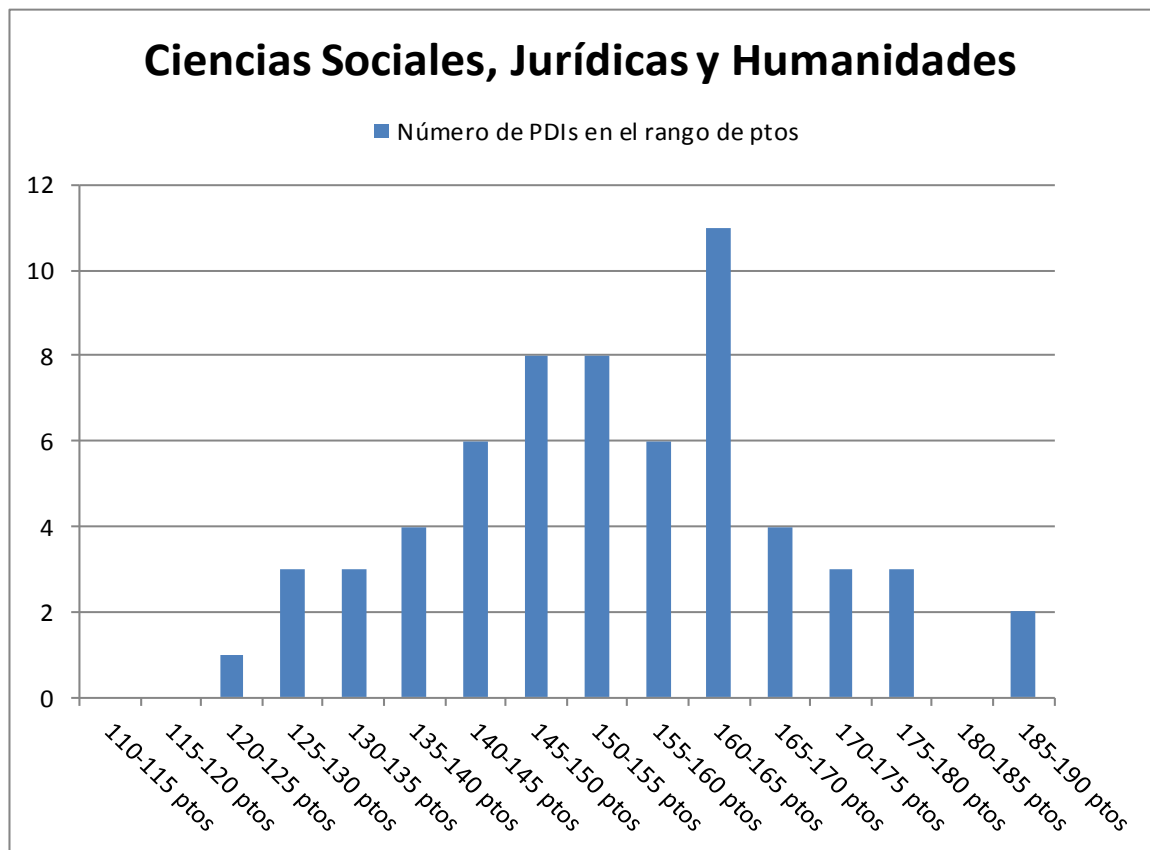
60 profesores (71,4 %) de los que han solicitado ser evaluados en la Rama de Ciencias Experimentales y Enseñanzas Técnicas, 60 profesores (95,2%) de los que han solicitado ser evaluados en la Rama de Ciencias Sociales, Jurídicas y Humanidades y 60 profesores (98,6%) de los que han solicitado ser evaluados en la Rama de Ciencias de la Salud, han obtenido 20 o más puntos sobre 35 (percentil 55).

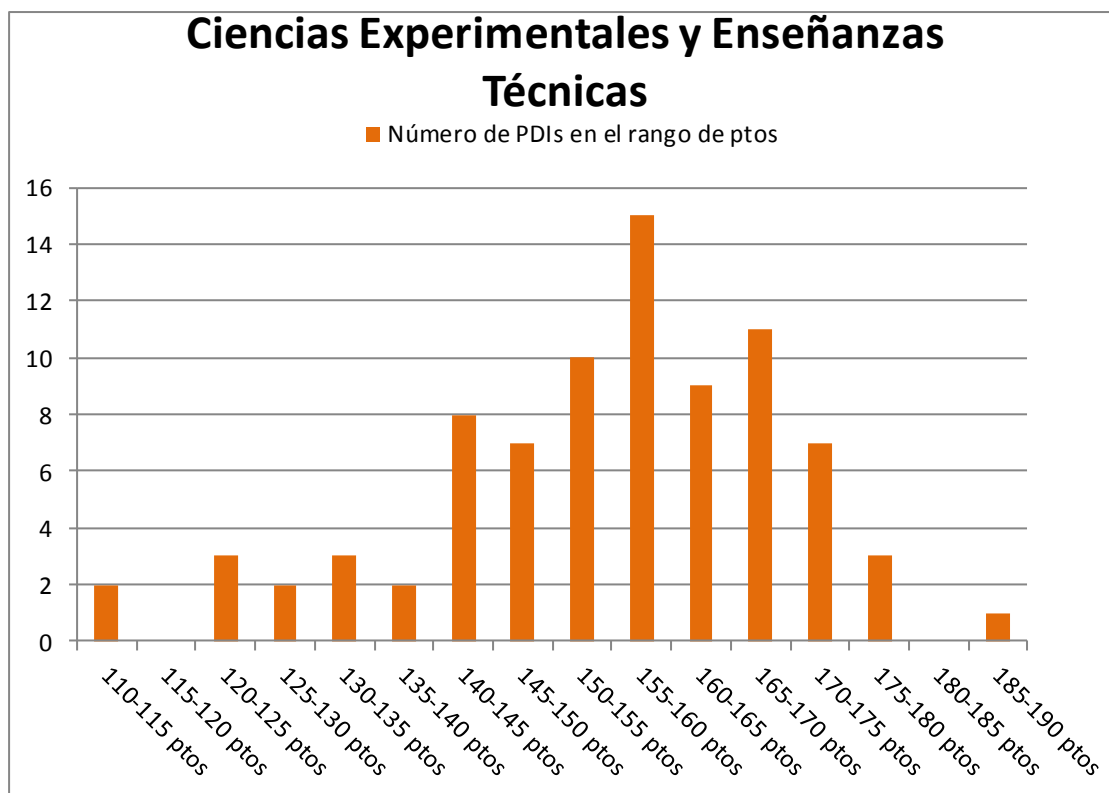
### **Resultados de la evaluación del Programa Docentia-UMH**

<b>Evaluación del Programa Docentia-UMH</b>			
	<b>Ciencias Sociales, Jurídicas y Humanidades</b>	<b>Ciencias de la Salud</b>	<b>Ciencias Experimentales y Enseñanzas Técnicas</b>
Puntuación media	153,0	163,9	155,0
Distribución estándar	15,64	13,88	15,35

En la tabla se muestran las puntuaciones medias obtenidas en la evaluación del Programa Docentia-UMH, cuya puntuación máxima es de 200. La puntuación media por Campo ha variado de 153,0 a 163,9 puntos, siendo la diferencia entre las puntuaciones medias extremas de 10,9 puntos.

## Puntuación Global Docencia-UMH (Cursos 2011/2012 a 2014/2015)





Diagramas de barras donde se indica la distribución del número de profesores en función de la calificación obtenida de los resultados finales del Programa Docencia-UMH 2016 en cada Rama. Estos datos indican que todos los profesores que han solicitado ser evaluados han obtenido más de 110 puntos (sobre 200). Además, 59 profesores (93,6%) en la Rama de Ciencias Sociales, Jurídicas y Humanidades, 68 profesores (94,4%) en la Rama de Ciencias de la Salud, y 72 profesores (85,7%) de la Rama de Ciencias Experimentales y Enseñanzas Técnicas han obtenido 140 o más puntos (percentil 70).

En resumen, estos datos indican que los criterios usados por los Consejos de Evaluación Docente en las tres Ramas o Campos han sido coherentes y que las puntuaciones de los Indicadores de Evaluación Docente y Encuestas de Estudiantes son adecuadas para las tres Ramas y que en conjunto son suficientemente discriminatorias.