

INFORME FINAL
SEXTA EDICIÓN DEL PROGRAMA DOCENCIA-UMH
PERIODO DE EVALUACIÓN: CURSOS 2014-2015 A 2017-2018

1. Información de contexto institucional:

La participación en esta edición del Programa Docente-UMH ha sido de 265 profesores, con lo que se mantiene el incremento que se produjo la edición pasada con respecto a ediciones anteriores. De un total de 1149 personas del colectivo de personal docente e investigador (PDI) de la UMH, representa un **23%** del total. Las distribuciones por Ramas Académicas y categoría laboral se reflejan en las tablas y figuras siguientes. Los datos de participación general se reflejan en la *Figura 1*.

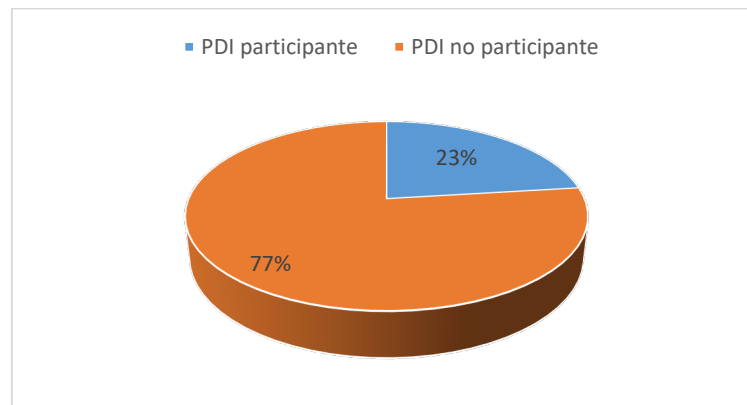


Figura 1: Porcentaje de participación en la VI Edición del Programa Docente-UMH

Los 265 profesores evaluados se reparten entre tres Ramas Académicas o Campos del Saber de la siguiente forma, tal y como se refleja en la *Figura 2*.

- Ciencias Sociales, Jurídicas y Humanidades (65 profesores)
- Ciencias de la Salud (91 profesores)
- Ciencias Experimentales y Enseñanzas Técnicas (109 profesores)

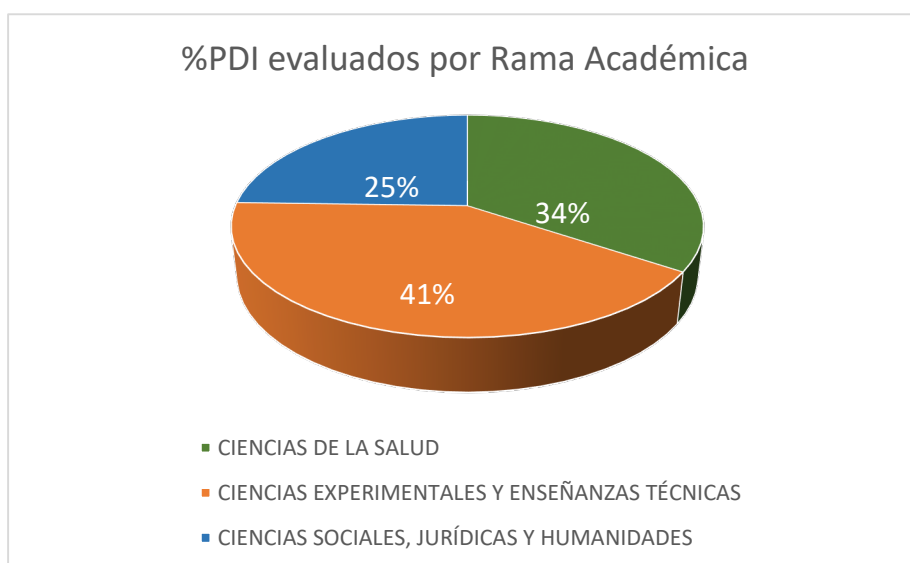


Figura 2: Porcentaje de participación por Rama Académica

En cuanto a la categoría laboral de los participantes, se puede decir que todas las categorías tienen representación en esta edición, distribuyéndose como se indica en la *Tabla 1*:

Núm.	CATEGORIA LABORAL
9	Ayudante
4	Catedrático de Escuela Universitaria
36	Catedrático de Universidad
1	Contratado Laboral
30	Profesor Asociado
5	Profesor Asociado en CC. Salud
31	Profesor Ayudante Doctor
18	Profesor Colaborador
41	Profesor Contratado Doctor
1	Profesor Titular Escuela Universitaria
89	Profesor Titular Universidad

Tabla 1: Distribución de participación por categoría laboral

2. Resultados de la evaluación

En este apartado se presenta un análisis de los resultados obtenidos por el profesorado participante en las cuatro dimensiones evaluables en el Programa, que son, Indicadores de Evaluación Docente (IED), Encuestas de Estudiantes, Informe del Director de Departamento y Autoinforme. Éste último es el que evalúan los consejos de Evaluación Docente, uno por Rama Académica.

2.1. Resultados de Indicadores de Evaluación Docente

Los resultados de la evaluación relativos a los Indicadores de Evaluación Docente del Programa Docencia-UMH en su sexta edición se presentan en la tabla y figuras que se presentan a continuación.

Resultados Indicadores Evaluación Docente (IED)			
	Ciencias Sociales, Jurídicas y Humanidades	Ciencias de la Salud	Ciencias Experimentales y Enseñanzas Técnicas
Media	75.93	81.54	78.30
Desv.	10.98	9.53	7.74

Tabla 2: Puntuación en los Indicadores de Evaluación Docente por Rama Académica

En la *Tabla 2* se muestran las puntuaciones medias, por Rama Académica, obtenidas en los Indicadores de Evaluación Docente, siendo la puntuación máxima en esta dimensión de 100 puntos. La puntuación media por Rama ha variado entre 75,93 a 81,54 puntos. También puede observarse en esa tabla, la desviación estándar de las puntuaciones, siendo la Rama de Ciencias Sociales, Jurídicas y Humanidades la que presenta una desviación más alta.

En la *Figura 3* se muestran los Diagramas de barras donde se indica la distribución del número de profesores en función de la calificación obtenida en los Indicadores de Evaluación Docente en cada Rama Académica.

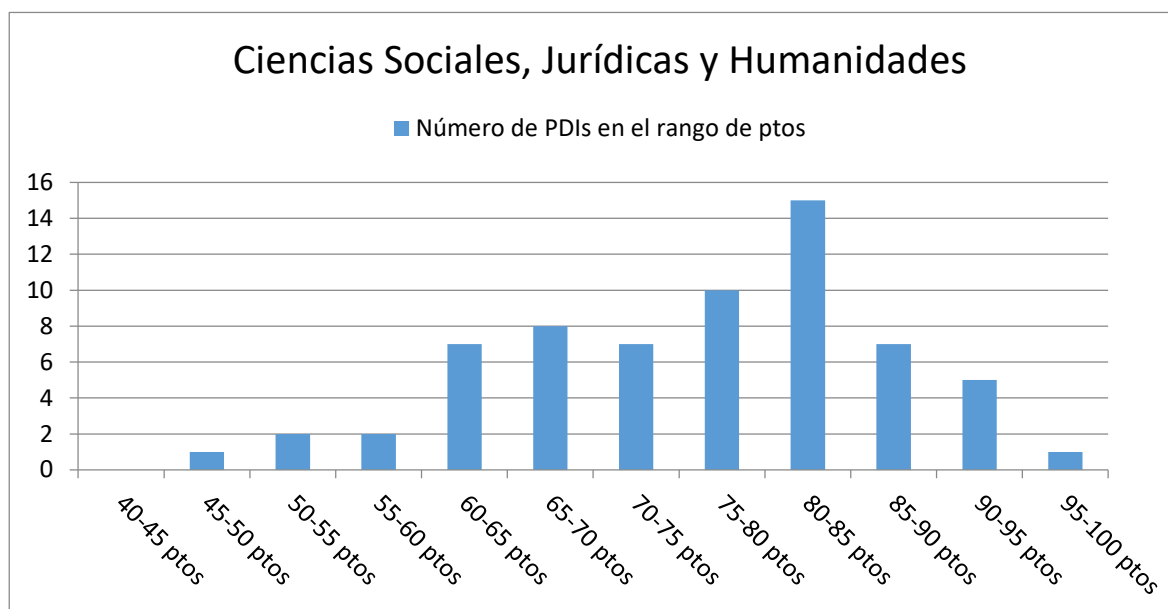


Figura 3a: Número de profesores del campo de Ciencias Sociales, jurídicas y Humanidades según rango de puntos obtenidos en los IED

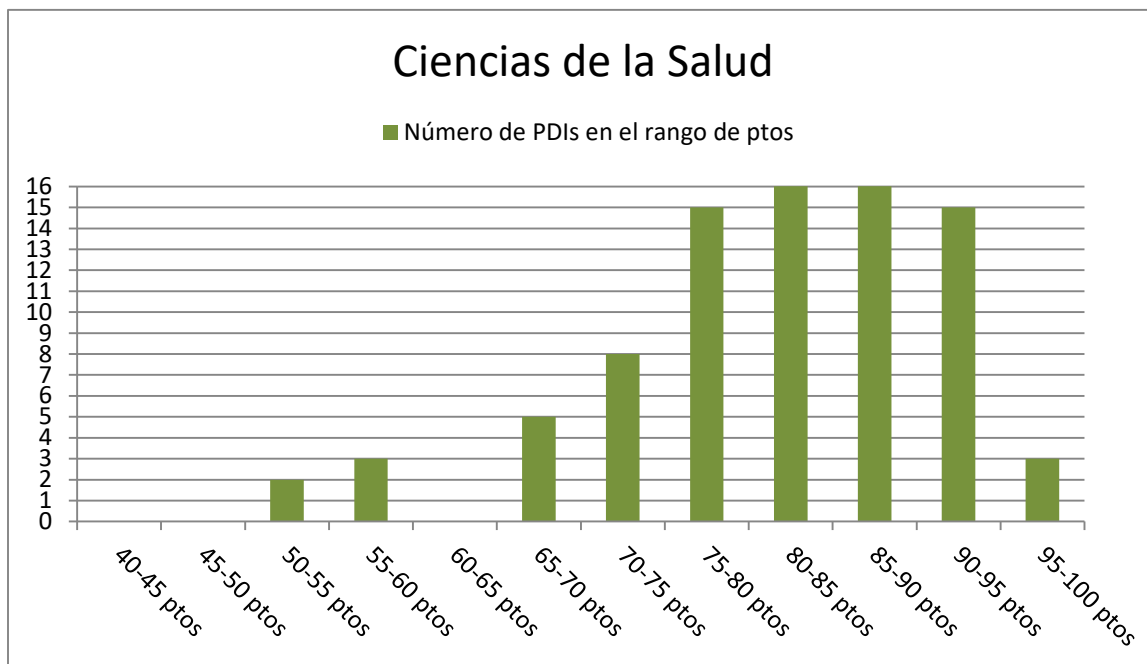


Figura 3b: Número de profesores del Campo de Ciencias de la Salud según rango de puntos obtenidos en los IED

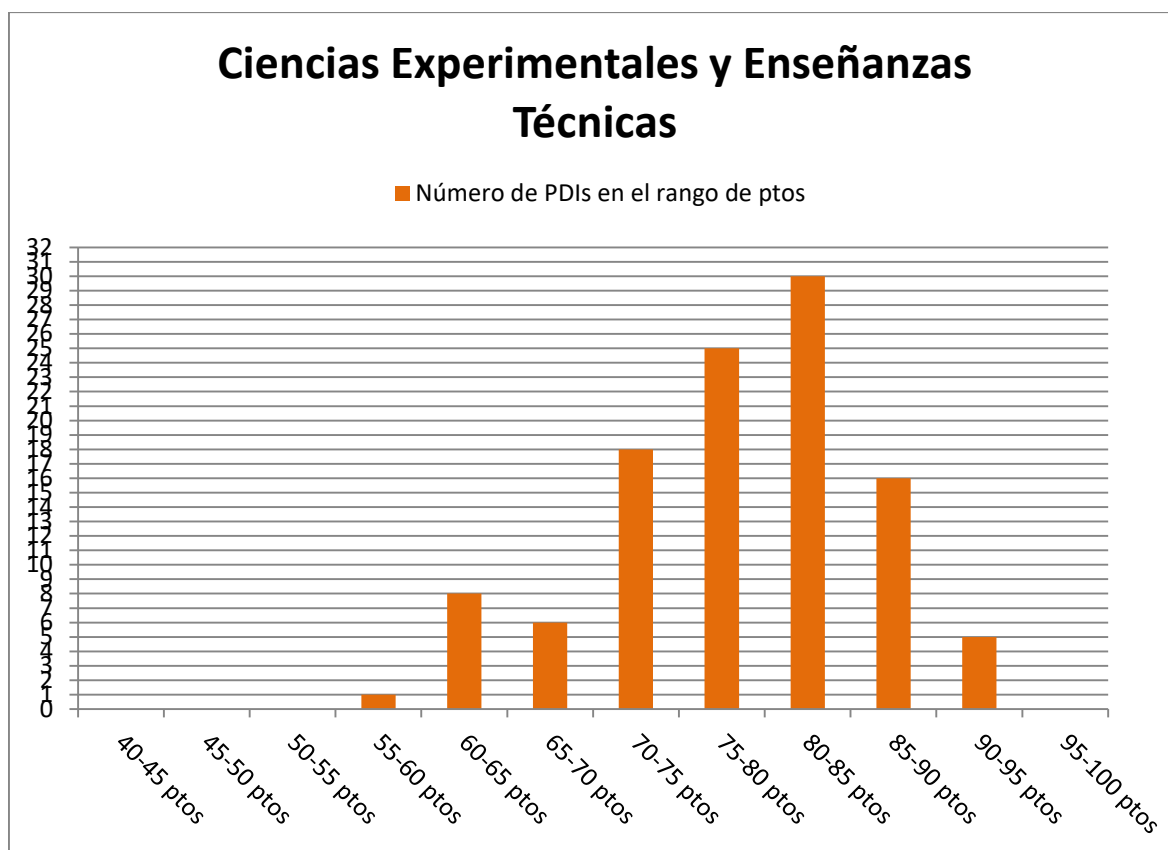


Figura 3c: Número de profesores del Campo de Ciencias Experimentales y Enseñanzas Técnicas según rango de puntos obtenidos en los IED

Estos datos indican que todos los profesores que han solicitado ser evaluados han obtenido valores de 45 o más puntos. En el caso de Ciencias Experimentales y Enseñanzas Técnicas el mínimo se sitúa en los 55 puntos aunque en este caso no hay profesores con puntuación de 95 o más puntos. Además, 45 profesores (69,2%) en la Rama de Ciencias Sociales, Jurídicas y Humanidades, 94 profesores (89 %) de la Rama de Ciencias de la Salud, y 94 profesores (86,2 %) de la Rama de Ciencias Experimentales y Enseñanzas Técnicas han obtenido 70 o más puntos (percentil 70).

En la *Figura 3d* se muestra el ajuste Gaussiano de las puntuaciones obtenidas en los IED por los profesores que se han presentado a esta edición de Docencia según la Rama Académica: Ciencias Sociales, Jurídicas y Humanidades, Ciencias de la Salud y Ciencias Experimentales y Enseñanzas Técnicas.

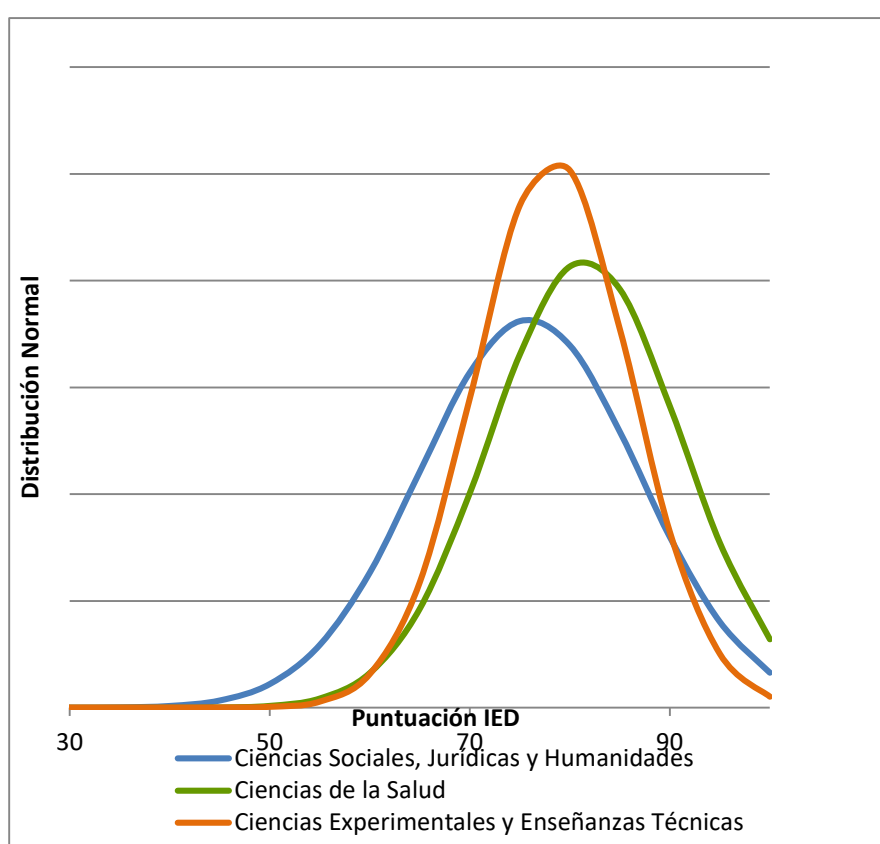


Figura 3d: Ajuste Gaussiano de puntuaciones de los IED por Rama Académica

Los resultados muestran que la Rama cuyo profesorado obtiene, en general, unos mejores IED es la de Ciencias de la Salud seguidas por el de la Rama de Ciencias Experimentales y Enseñanzas Técnicas y finalmente los de la Rama de Ciencias Sociales, Jurídicas y Humanidades.

2.2. Resultados de las Encuestas de Estudiantes

En la *Tabla 3* se muestran las puntuaciones medias obtenidas en las Encuestas de Estudiantes para cada una de las Ramas Académicas, siendo 50 la puntuación máxima. La puntuación media por Rama oscila poco, variando entre 37,7 y 39,1 puntos. Además, la desviación se mantiene bastante estable, siendo algo mayor en la Rama de Ciencias Experimentales y Enseñanzas Técnicas.

Resultados Encuestas Estudiantes			
	Ciencias Sociales, Jurídicas y Humanidades	Ciencias de la Salud	Ciencias Experimentales y Enseñanzas Técnicas
Media	38.20	39.10	37.73
Desv.	4.60	4.21	5.22

Tabla 3: Puntuación en las Encuestas de Estudiantes por Rama Académica

En la *Figura 4* se muestran los Diagramas de barras donde se indica la distribución del número de profesores en función de la calificación obtenida en las encuestas de estudiantes en cada Rama Académica.

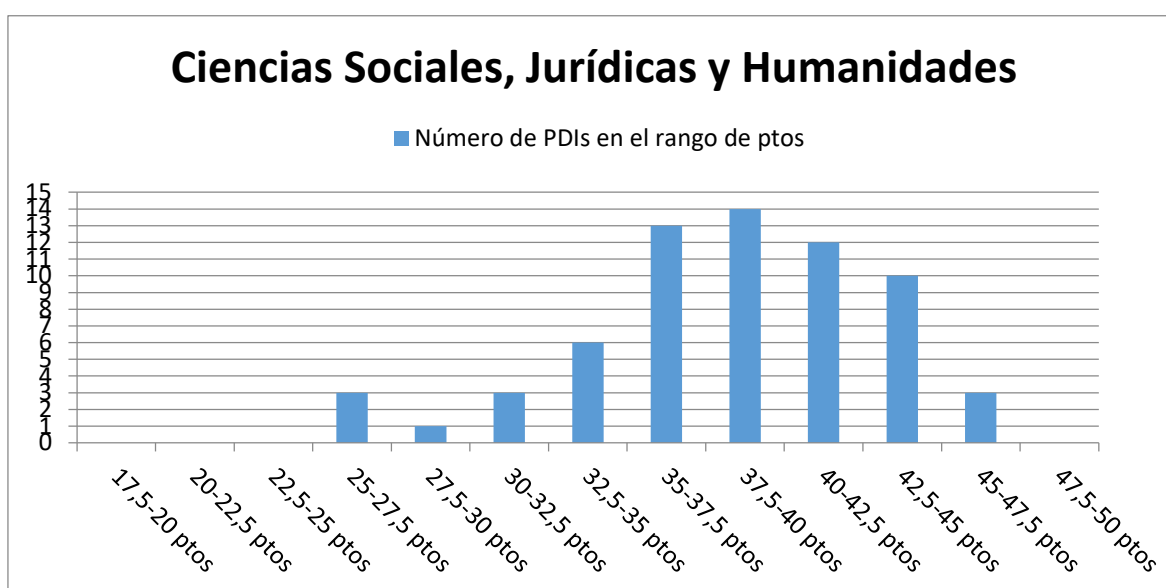


Figura 4a: Número de profesores del Campo de Ciencias Sociales, jurídicas y Humanidades según rango de puntos obtenidos en las encuestas de estudiantes

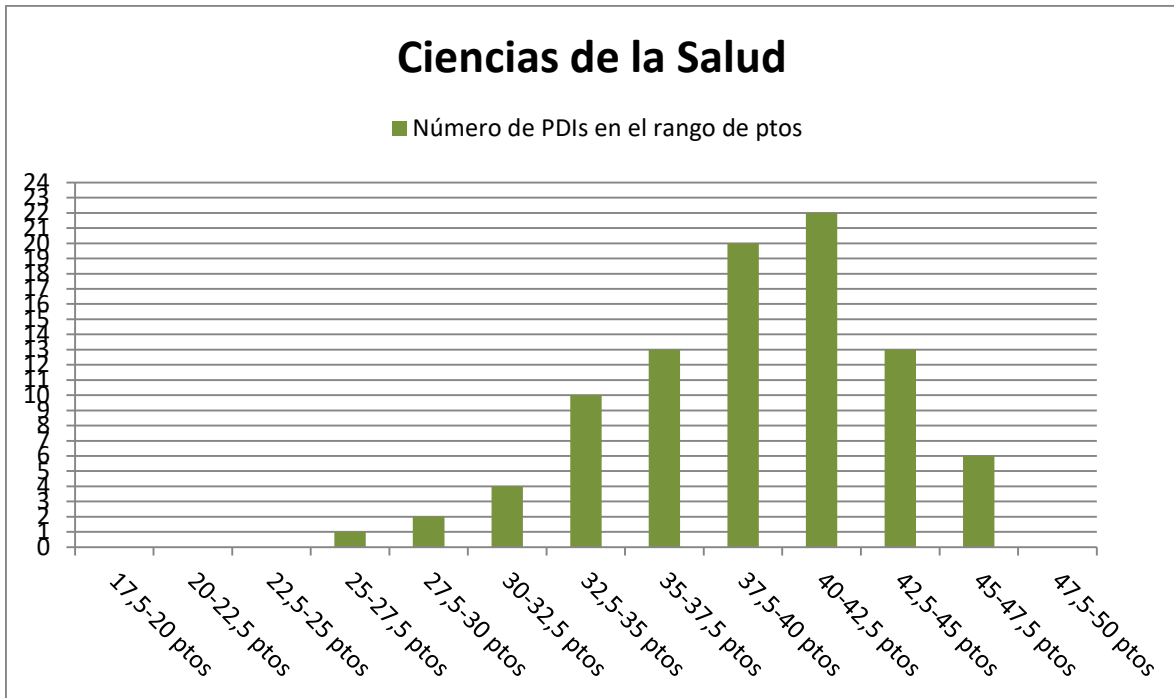


Figura 4b: Número de profesores del Campo de Ciencias de la Salud según rango de puntos obtenidos en las encuestas de estudiantes

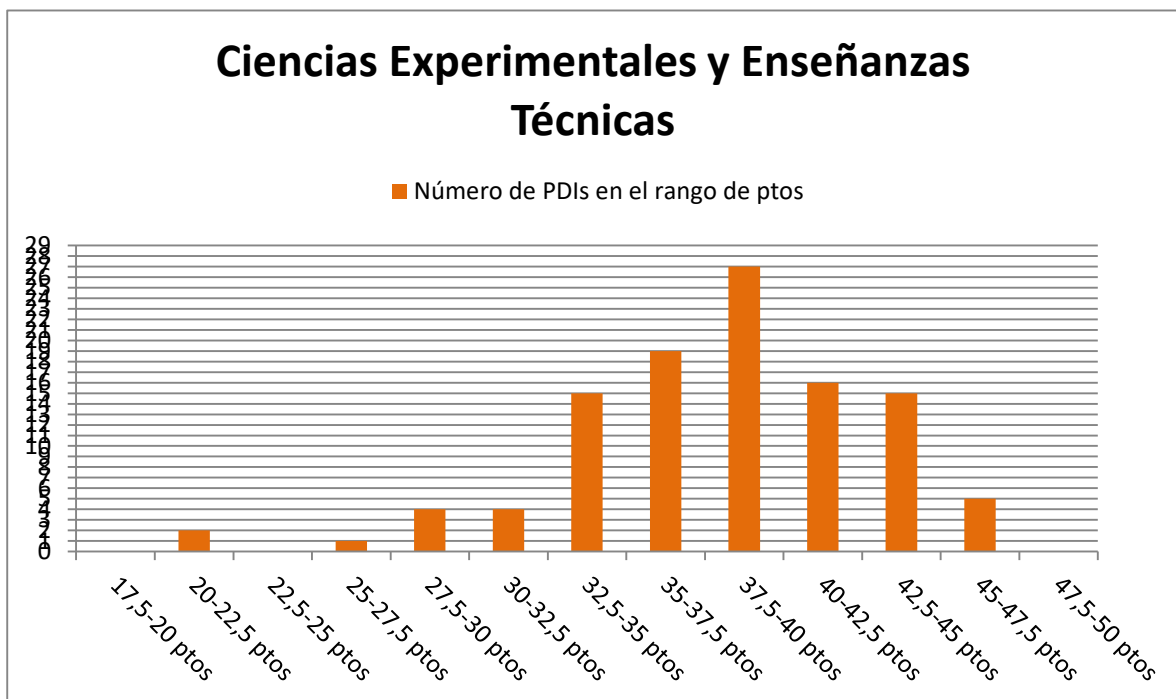


Figura 4c: Número de profesores del Campo de Ciencias Experimentales y Enseñanzas Técnicas según rango de puntos obtenidos en las encuestas de estudiantes

Estos datos indican que todos los profesores evaluados en las Ramas de Ciencias Sociales, Jurídicas y Humanidades, y Ciencias de la Salud han obtenido al menos el 50% de la puntuación máxima. Además, 52 profesores (80,0%) en la Rama de Ciencias Sociales, Jurídicas y Humanidades, 74 profesores (81,3%) de la Rama de Ciencias de la

Salud, y 82 profesores (75,9%) de la Rama de Ciencias Experimentales y Enseñanzas Técnicas han obtenido 35 o más puntos (percentil 70).

Los resultados muestran que el profesorado de la Rama de Ciencias de la Salud, es el que obtiene en general los mejores resultados en las Encuestas de Estudiantes, seguido por el de Ciencias Experimentales y Enseñanzas Técnicas.

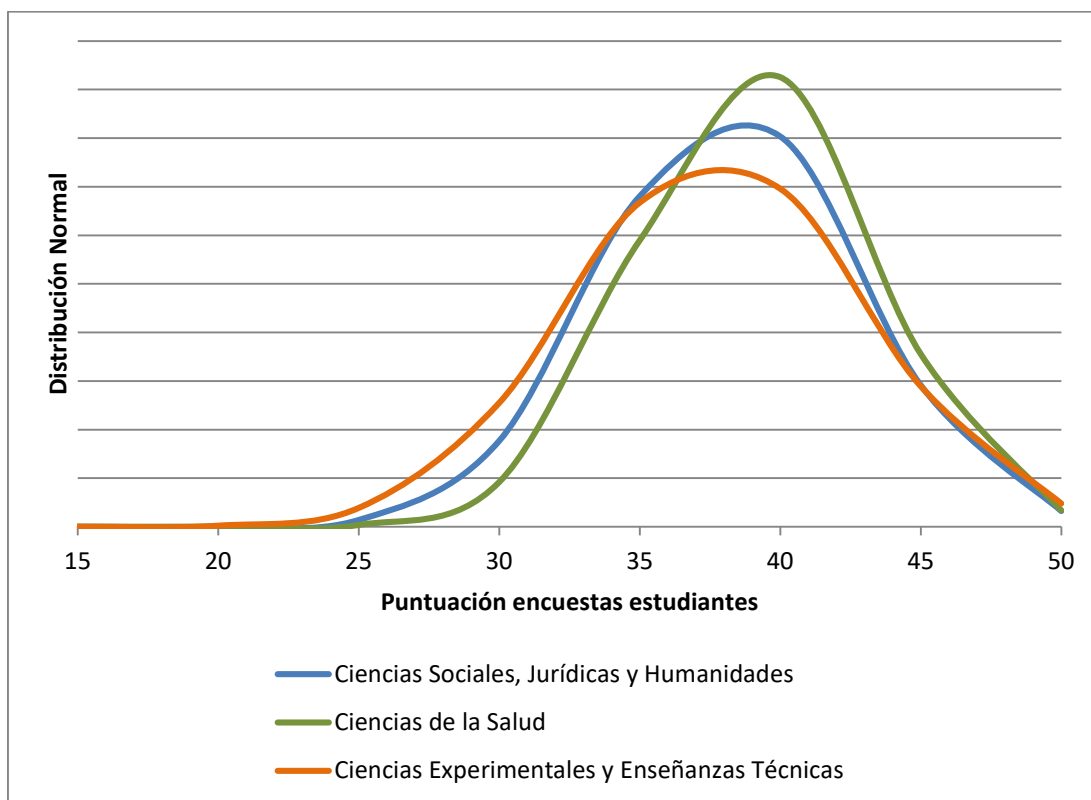


Figura 4d: Ajuste Gaussiano de puntuaciones de las encuestas de estudiantes por Rama Académica

2.3. Resultados de la Evaluación de los Directores de Departamento

Resultados Puntuación Directores Departamento			
	Ciencias Sociales, Jurídicas y Humanidades	Ciencias de la Salud	Ciencias Experimentales y Enseñanzas Técnicas
Media	14.91	14.99	14.99
Desv.	0.52	0.10	0.10

Tabla 4: Puntuación de los Directores de Departamento por Rama Académica

En la *Tabla 4* se muestran las puntuaciones medias, por Rama Académica, obtenidas en la Evaluación de los Directores de Departamento, de un total de 15 puntos. La puntuación media por Rama ha variado de 14,91 a 14,99 puntos, siendo la diferencia entre las puntuaciones medias extremas de tan sólo 0,09 puntos.

Los datos indican que todos los profesores que han solicitado ser evaluados han obtenido 12 o más puntos (sobre 15). Además, tanto en la Rama de Ciencias de la Salud como en la de Ciencias Experimentales y Enseñanzas Técnicas todos han obtenido la máxima puntuación salvo en un caso. En la Rama de Ciencias Sociales, Jurídicas y Humanidades, existen dos casos en los que no se ha obtenido la puntuación máxima, obteniendo en estos casos 12 puntos. Esto refleja la bajísima desviación de los datos en todas las ramas, que se puede observar en la tabla, lo que indica que la evaluación de los Directores de Departamento no ayuda a discriminar el nivel docente de los profesores, tal como ya se ha visto en las anteriores ediciones del Programa Docencia-UMH.

2.4. Resultados de la evaluación del Autoinforme

Puntuación Autoinforme			
Operaciones	Ciencias Sociales, Jurídicas y Humanidades	Ciencias de la Salud	Ciencias Experimentales y Enseñanzas Técnicas
Media	27.08	28.64	24.92
Desv.	5.05	4.26	5.99

Tabla 5: Puntuación en otorgada en el Autoinforme por los Consejos de Evaluación docente por Rama Académica

En la *Tabla 5* se muestran las puntuaciones medias, por Rama Académica, obtenidas en la evaluación de los autoinformes por parte de los Consejos de Evaluación Docente, cuya puntuación máxima es de 35 puntos. La puntuación media por Rama ha variado de 24,92 a 28,64 puntos, siendo la diferencia entre las puntuaciones medias extremas de 3,72.

En la *Figura 5* se muestran los diagramas de barras donde se representa la distribución del número de profesores en función de la calificación obtenida en el autoinforme presentado en cada Rama Académica.

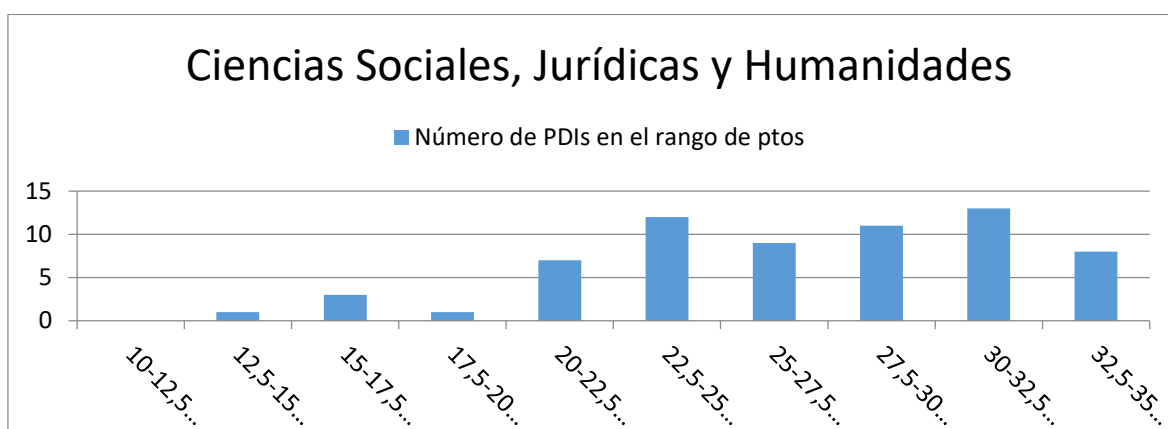


Figura 5a: Número de profesores del Campo de Ciencias Sociales, jurídicas y Humanidades según rango de puntos obtenidos en la evaluación del autoinforme

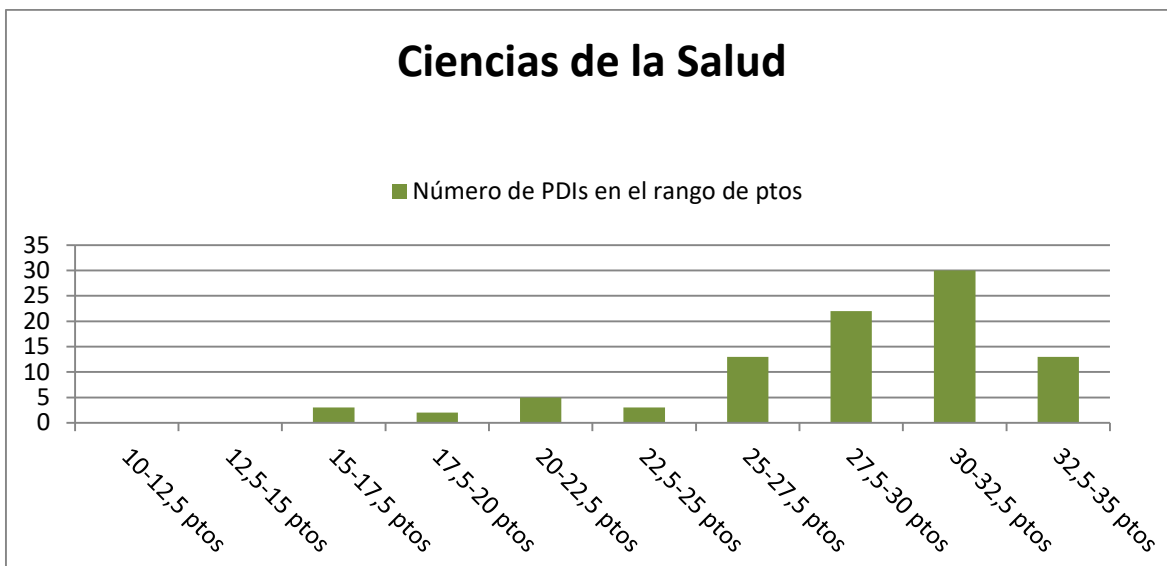


Figura 5b: Número de profesores del Campo de Ciencias de la Salud según rango de puntos obtenidos en la evaluación del autoinforme

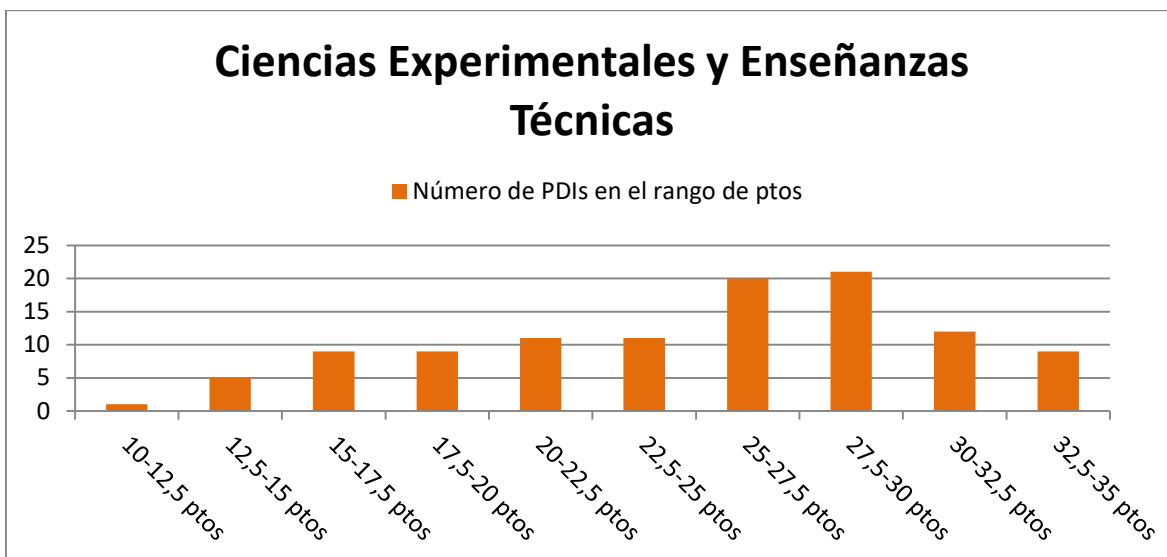


Figura 5c: Número de profesores del Campo de Ciencias Experimentales y Enseñanzas Técnicas según rango de puntos obtenidos en la evaluación del autoinforme

Los datos indican que 41 (63,1 %) de los profesores que han solicitado ser evaluados en la Rama de Ciencias Sociales, Jurídicas y Humanidades, 78 profesores (85,7%) en la Rama de Ciencias de la Salud, y 62 profesores (57,4%) de la Rama de Ciencias Experimentales y Enseñanzas Técnicas han obtenido 25 o más puntos sobre 35 (percentil 70).

Los resultados muestran que los profesores con mejores resultados en la evaluación de los Consejos de Evaluación Docente son los profesores de la Rama de Ciencias de la Salud, seguidos por los de la Rama de Ciencias Sociales, Jurídicas y Humanidades.

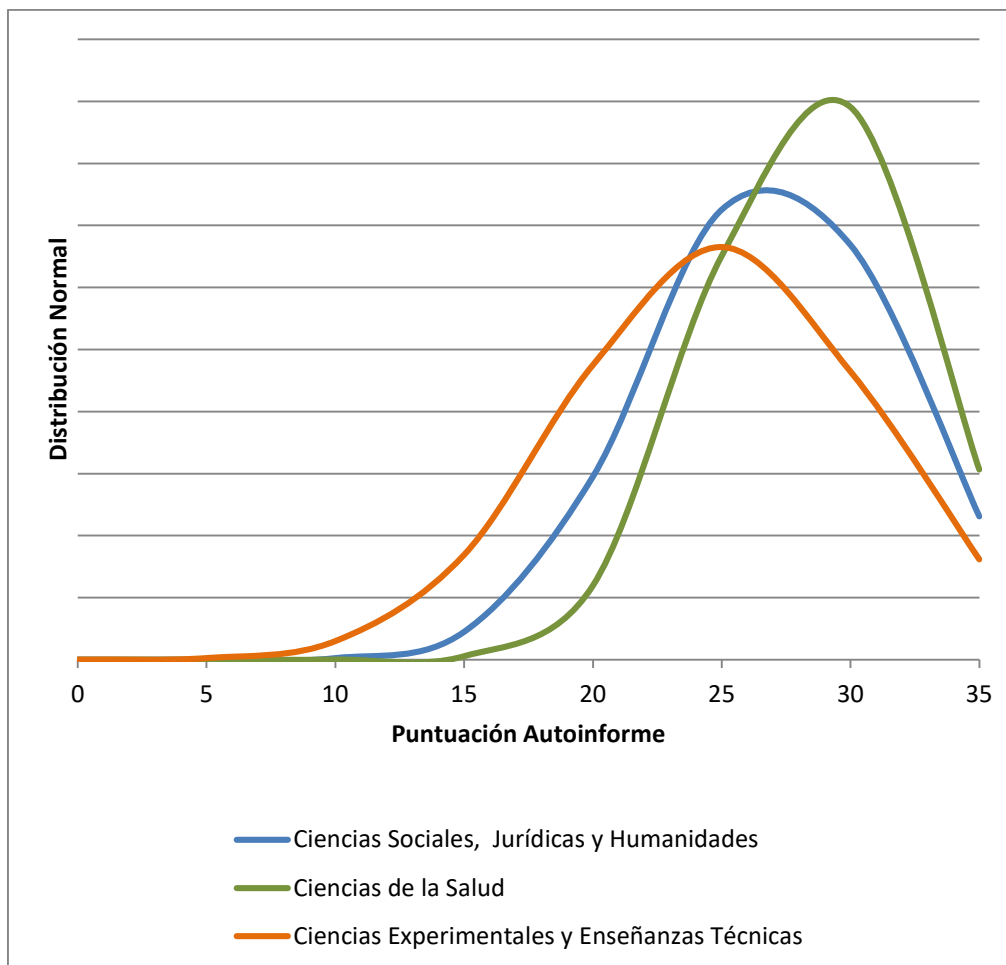


Figura 5d: Ajuste Gaussiano de puntuaciones en el autoinforme por Rama Académica

2.5. Resultados de la evaluación del Programa Docentia-UMH

Resultados puntuaciones finales			
	Ciencias Sociales, Jurídicas y Humanidades	Ciencias de la Salud	Ciencias Experimentales y Enseñanzas Técnicas
Media	156.13	164.26	155.94
Desv.	15.81	13.21	12.55

Tabla 6: Puntuación final obtenida en la evaluación por Rama Académica

En la *Tabla 6* se muestran las puntuaciones finales medias, por Rama Académica, obtenidas por el profesorado participante en la evaluación del Programa Docentia-UMH, cuya puntuación máxima es de 200 puntos. La puntuación media por Rama Académica ha variado de 155,94 a 164,26 puntos, siendo la diferencia entre las puntuaciones medias extremas de 8,32 puntos.

En la *Figura 6* se muestran los Diagramas de barras donde se indica la distribución del número de profesores en función de la calificación final obtenida en la evaluación, una vez sumados todas las puntuaciones, en cada Rama Académica.

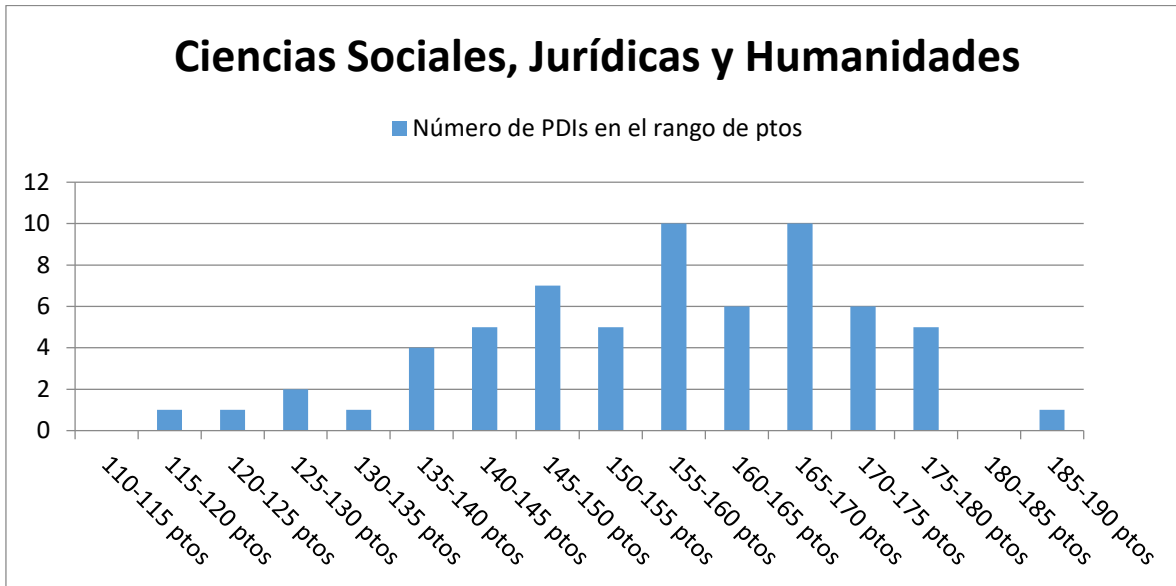


Figura 6a: Número de profesores del Campo de Ciencias Sociales, Jurídicas y humanidades según rango de puntos obtenidos en la evaluación final de Docencia

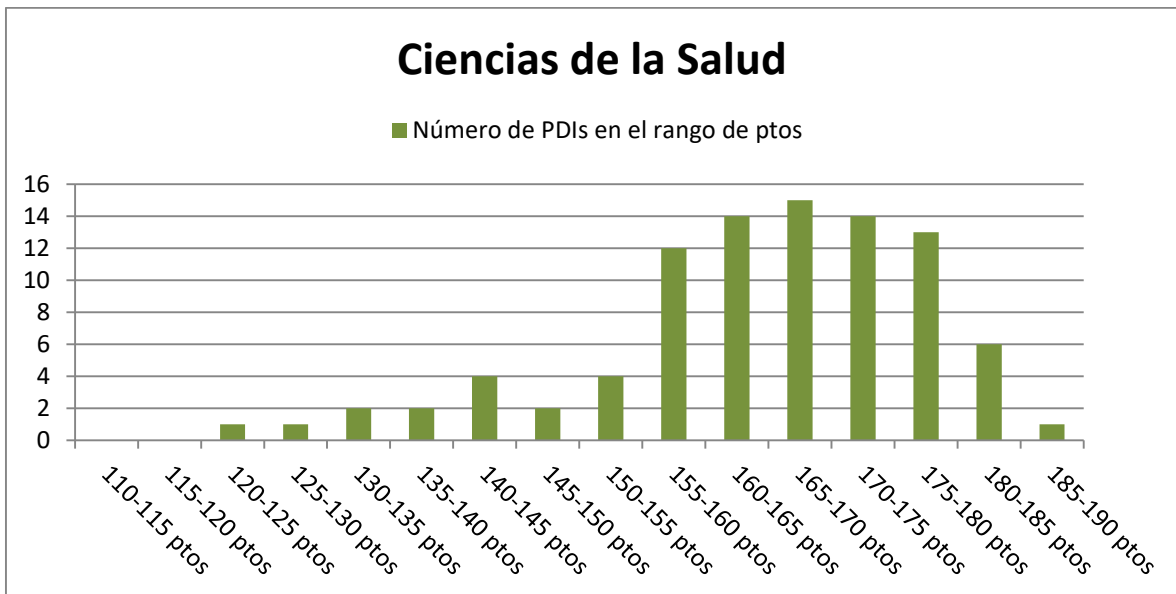


Figura 6b: Número de profesores del Campo de Ciencias de la Salud según rango de puntos obtenidos en la evaluación final de Docencia

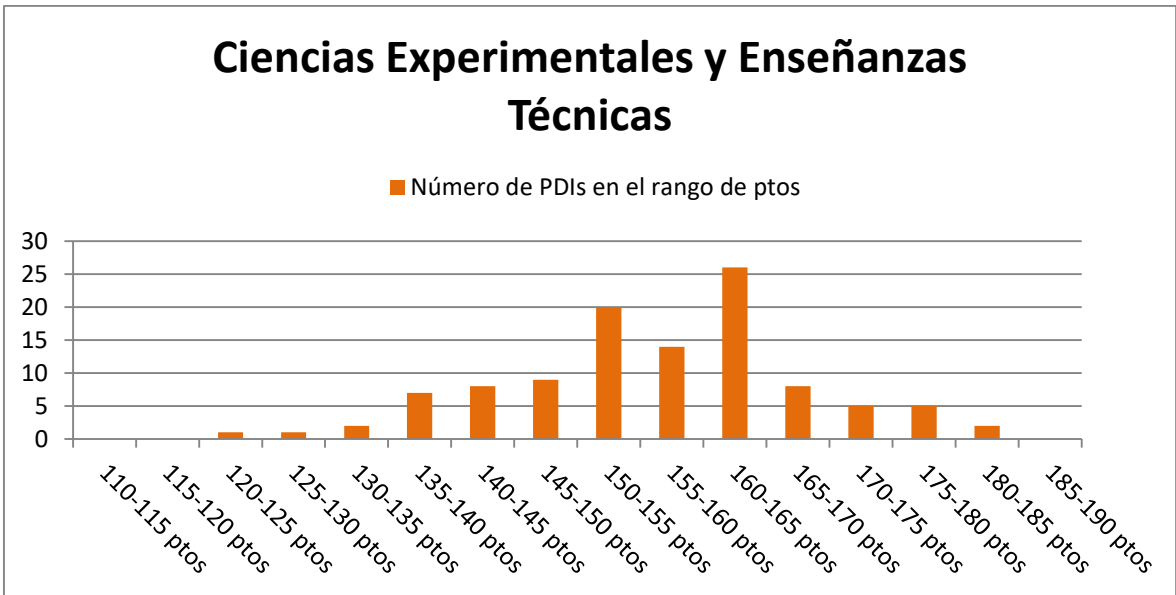


Figura 6c: Número de profesores del Campo de Ciencias Experimentales y Enseñanzas Técnicas según rango de puntos obtenidos en la evaluación final de Docencia

Estos datos indican que todos los profesores que han solicitado ser evaluados han obtenido al menos 115 puntos (sobre 200). Además, 55 profesores (85,9%) en la Rama de Ciencias Sociales, Jurídicas y Humanidades, 85 profesores (93,4%) en la Rama de Ciencias de la Salud, y 97 profesores (89,8%) de la Rama de Ciencias Experimentales y Enseñanzas Técnicas han obtenido 140 o más puntos (percentil 70).

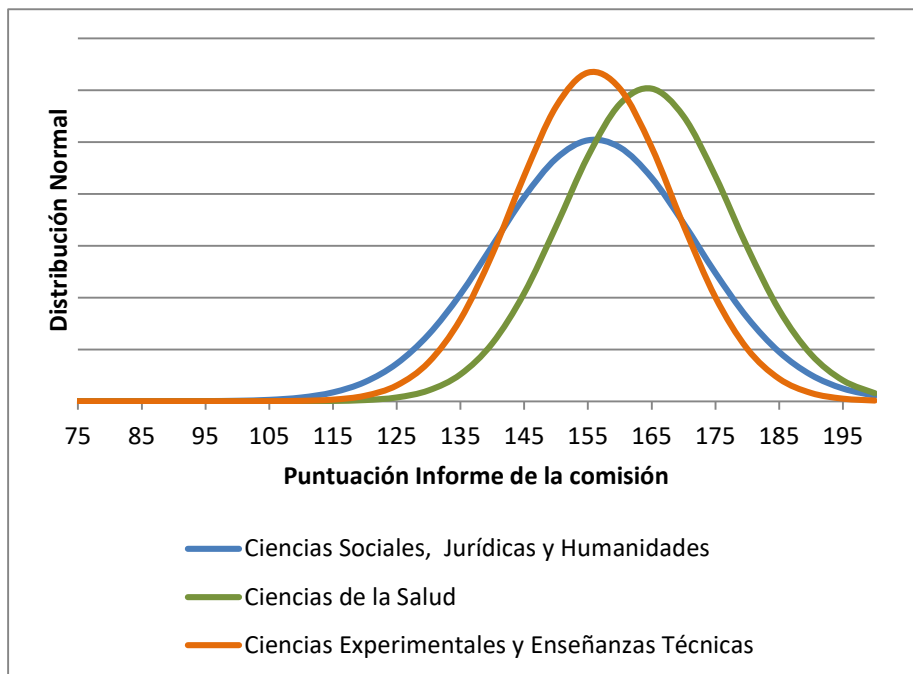


Figura 6d: Ajuste Gaussiano de puntuaciones finales por Rama Académica

En resumen, estos datos indican que los criterios usados por los Consejos de Evaluación Docente en las tres Ramas o Campos han sido coherentes y que las puntuaciones de los Indicadores de Evaluación Docente, Encuestas de Estudiantes y

Evaluación del Autoinforme son adecuadas para las tres Ramas Académicas y que en conjunto son suficientemente discriminatorias.

Para finalizar este análisis descriptivo de los datos se presenta la distribución de la calificación final por cada Rama Académica. Dicha calificación, de tipo cualitativo, puede ser Excelente, Destacado, Satisfactorio o Insuficiente. En la *Tabla 7* podemos observar que ninguno de los profesores sometidos a evaluación en esta convocatoria del Programa Docencia ha obtenido la calificación de Insuficiente y que en torno al 80% ha obtenido la calificación de Excelente. Se quiere puntualizar el hecho de que los profesores, a la hora de decidir si presentan o no su solicitud de evaluación, que es voluntaria, conocen las puntuaciones obtenidas tanto en los Indicadores de evaluación docente (100 puntos) como en las encuestas de estudiantes (50 puntos), lo que representa el 75% de la puntuación total. En la *Figura 7* se muestra una comparativa, mediante gráficos de barras, de los datos presentados en la *Tabla 7*.

Calificación final				
RAMA ACADÉMICA	EXCELENTE	DESTACADO	SATISFACTORIO	INSUFICIENTE
CIENCIAS DE LA SALUD	87.9%	9.9%	2.2%	0.0%
CIENCIAS EXPERIMENTALES Y ENSEÑANZAS TÉCNICAS	82.6%	16.5%	0.9%	0.0%
CIENCIAS SOCIALES, JURÍDICAS Y HUMANIDADES	70.8%	24.6%	4.6%	0.0%
Totales	80.4%	17.0%	2.6%	0.0%

Tabla 7: Distribución de calificaciones finales por Rama Académica

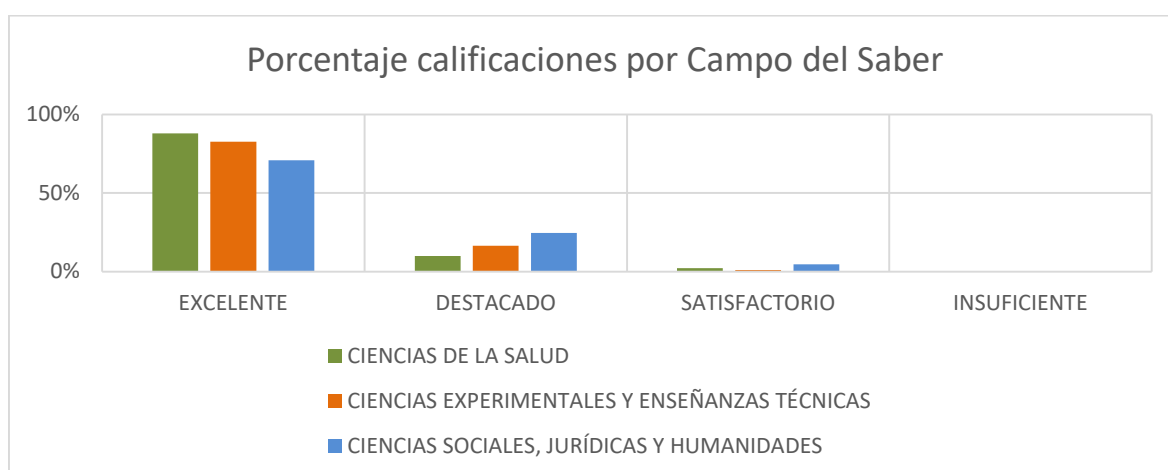


Figura 7: Distribución de calificaciones finales por Rama Académica