



## INFORME FINAL SÉPTIMA EDICIÓN DEL PROGRAMA DOCENTIA-UMH PERIODO DE EVALUACIÓN: CURSOS 2015-2016 A 2018-2019

### 1. Información de contexto institucional:

La participación en esta edición del Programa Docentia-UMH ha sido de 249 profesores, con lo que se rompe la tendencia positiva observada en ediciones pasadas, muy posiblemente debido al efecto de la pandemia que comenzó en los primeros meses de 2020. De un total de 1145 personas del colectivo de personal docente e investigador (PDI) de la UMH, representa un **23%** del total. Las distribuciones por Ramas Académicas y categoría laboral se reflejan en las tablas y figuras siguientes. Los datos de participación general se reflejan en la *Figura 1*.

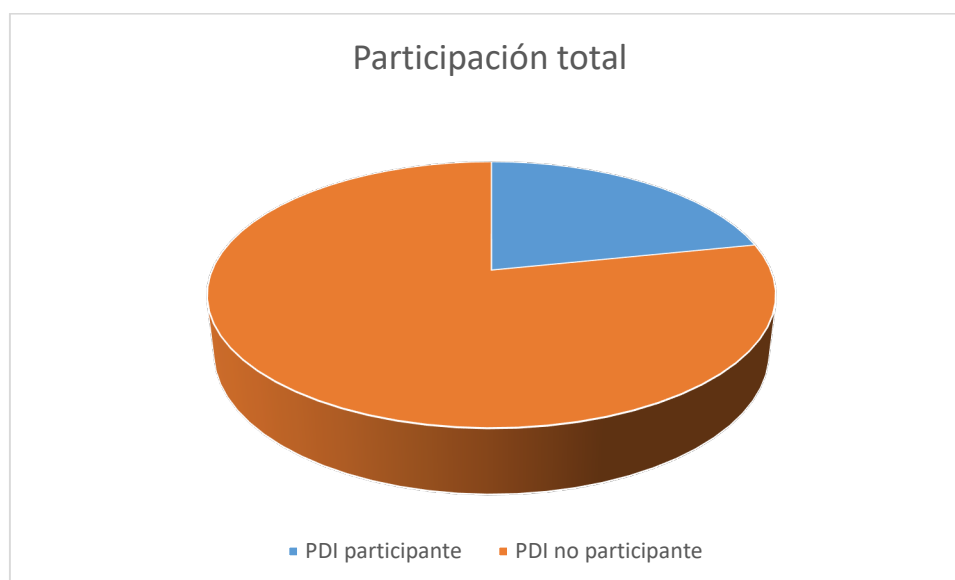


Figura 1: Porcentaje de participación en la VII Edición del Programa Docentia-UMH

Los 249 profesores evaluados se reparten entre tres Ramas Académicas o Campos del Saber de la siguiente forma, tal y como se refleja en la *Figura 2*.

- Ciencias Sociales y Jurídicas y Humanidades (63 profesores)
- Ciencias de la Salud (85 profesores)
- Ciencias Experimentales y Enseñanzas Técnicas (101 profesores)

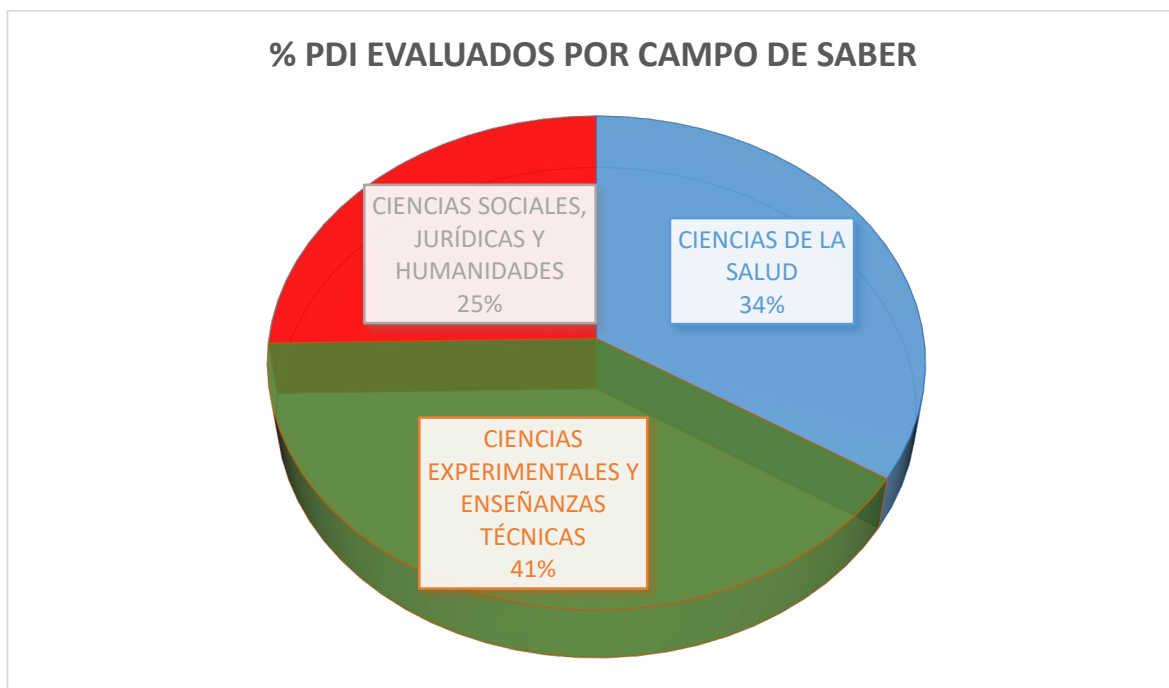


Figura 2: Porcentaje de participación por Rama Académica

En cuanto a la categoría laboral de los participantes, se puede decir que todas las categorías tienen representación en esta edición, distribuyéndose como se indica en la *Tabla 1*.

Núm.	CATEGORIA LABORAL
7	Ayudante
4	Catedrático de Escuela Universitaria
30	Catedrático de Universidad
28	Profesor Asociado
8	Profesor Asociado en CC. Salud
28	Profesor Ayudante Doctor
11	Profesor Colaborador
38	Profesor Contratado Doctor
2	Profesor Titular Escuela Universitaria
93	Profesor Titular Universidad

Tabla 1: Distribución de participación por categoría laboral

## 2. Resultados de la evaluación

En este apartado se presenta un análisis de los resultados obtenidos por el profesorado participante en las cuatro dimensiones evaluables en el Programa, que son, Indicadores de Evaluación Docente (IED), Encuestas de Estudiantes, Informe del Director de Departamento y Autoinforme. Éste último es el que evalúan los consejos de Evaluación Docente, de los que existen tres, uno por Rama Académica.

### 2.1. Resultados de Indicadores de Evaluación Docente

Los resultados de la evaluación relativos a los Indicadores de Evaluación Docente del Programa Docentia-UMH en su sexta edición se presentan en la tabla y figuras que se presentan a continuación.

Resultados Indicadores Evaluación Docente (IED)			
	Ciencias Sociales, Jurídicas y Humanidades	Ciencias de la Salud	Ciencias Experimentales y Enseñanzas Técnicas
Media	<b>79,46</b>	<b>82,96</b>	<b>79,16</b>
Desv.	9,06	9,21	10,72

Tabla 2: Puntuación en los Indicadores de Evaluación Docente por Rama Académica

En la *Tabla 2* se muestran las puntuaciones medias, por Rama Académica, obtenidas en los Indicadores de Evaluación Docente, siendo la puntuación máxima en esta dimensión de 100 puntos. La puntuación media por Rama ha variado alrededor de entre 79 y 83 puntos. También puede observarse en esa tabla la desviación estándar de las puntuaciones, que es bastante similar, aunque la Rama de Ciencias Experimentales y Enseñanzas Técnicas presenta una desviación algo mayor.

En la *Figura 3* se muestran los Diagramas de barras donde se indica la distribución del número de profesores en función de la puntuación obtenida en los Indicadores de Evaluación Docente en cada Rama Académica.

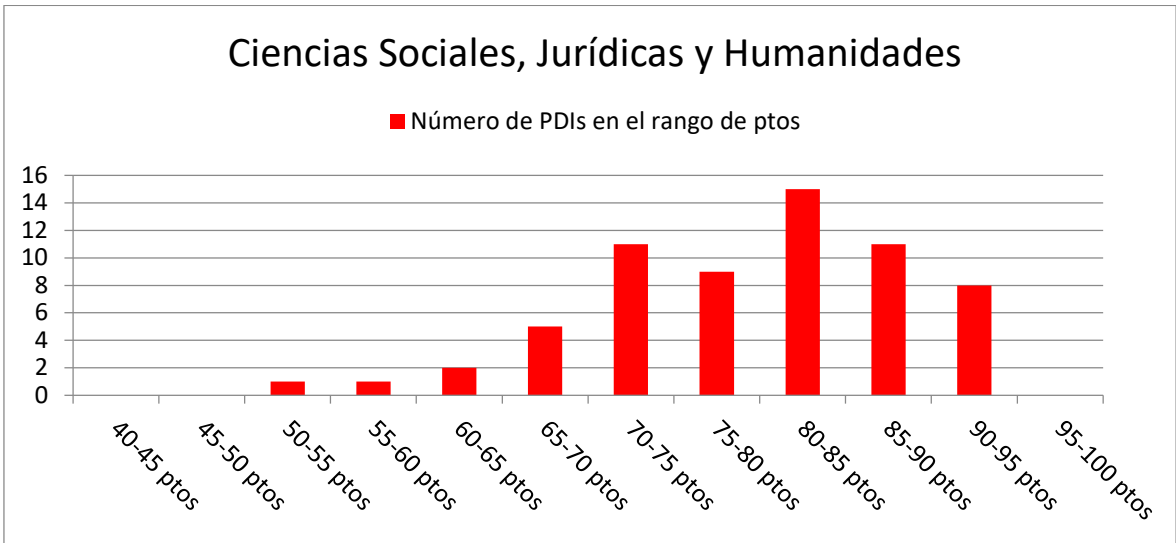


Figura 3a: Número de profesores del campo de Ciencias Sociales, jurídicas y Humanidades según rango de puntos obtenidos en los IED

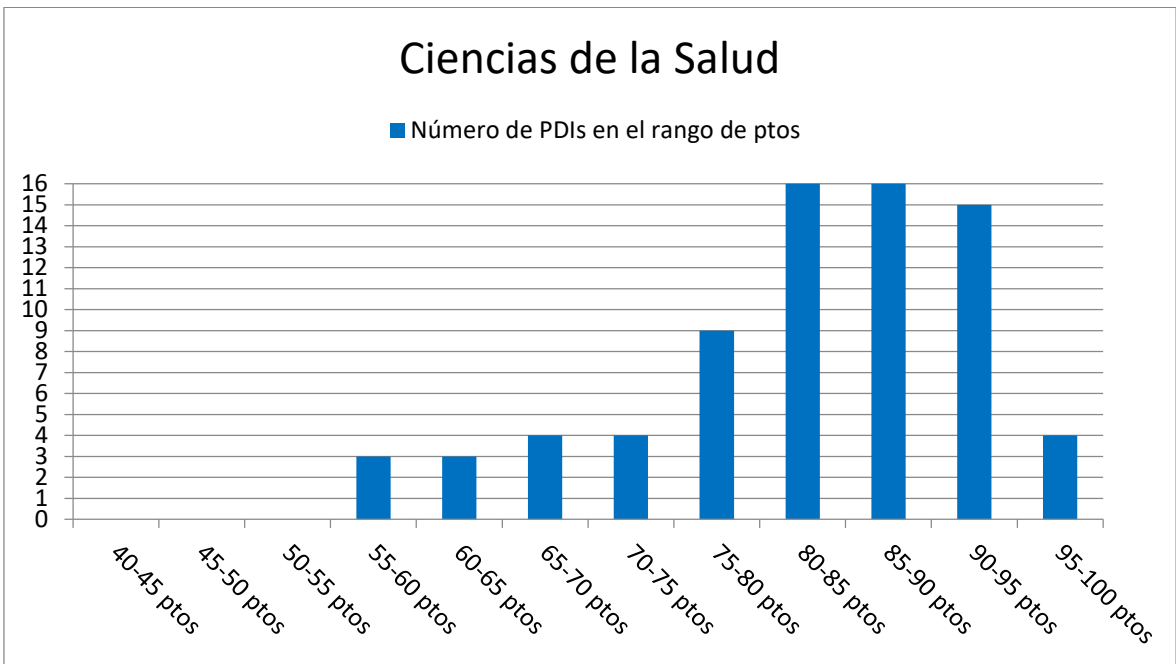


Figura 3b: Número de profesores del Campo de Ciencias de la Salud según rango de puntos obtenidos en los IED

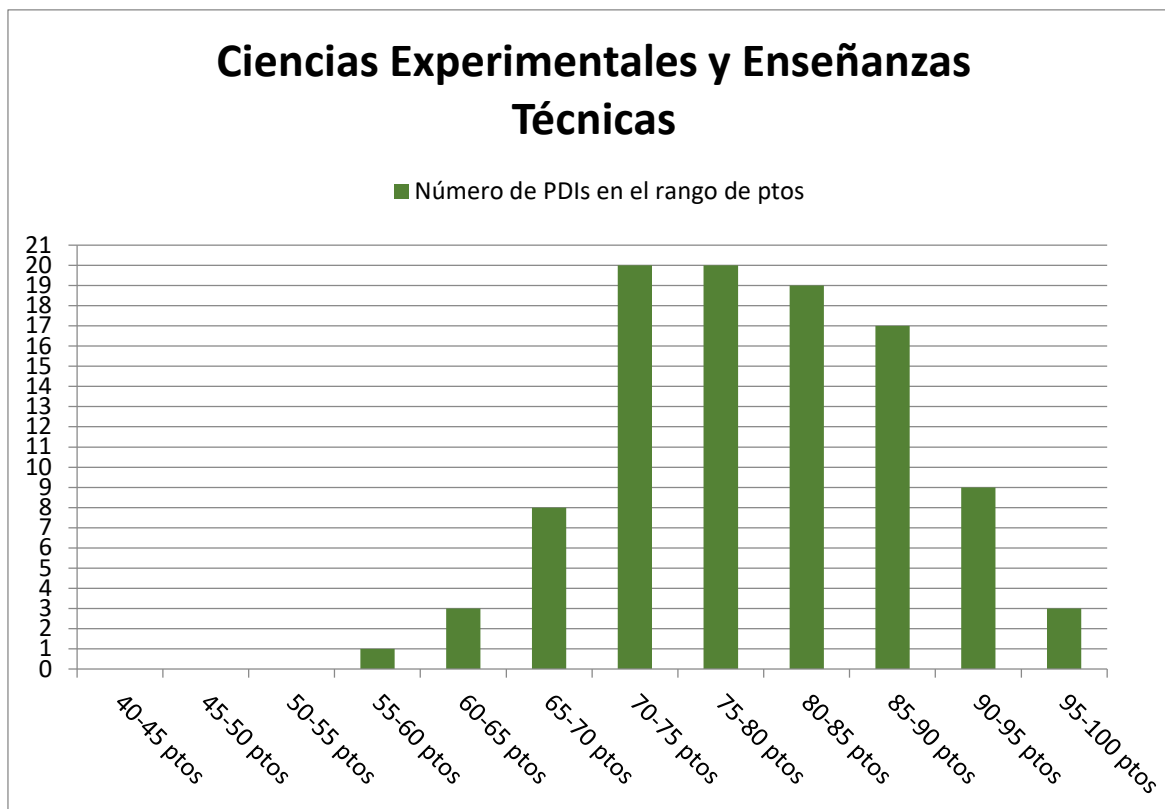


Figura 3c: Número de profesores del Campo de Ciencias Experimentales y Enseñanzas Técnicas según rango de puntos obtenidos en los IED

Estos datos indican que todos los profesores que han solicitado ser evaluados han obtenido valores de 50 o más puntos. En los casos de Ciencias Experimentales y Enseñanzas Técnicas y Ciencias de la Salud el mínimo se sitúa en los 55 puntos. En el caso de Ciencias Sociales, Jurídicas y Humanidades no hay profesores en el rango de 95-100 puntos, si habiendo en los otros dos Campos del Saber. Además, 54 profesores (85,7%) en la Rama de Ciencias Sociales, Jurídicas y Humanidades, 75 profesores (88,2 %) de la Rama de Ciencias de la Salud, y 88 profesores (88 %) de la Rama de Ciencias Experimentales y Enseñanzas Técnicas han obtenido 70 o más puntos (percentil 70).

En la *Figura 3d* se muestra el ajuste Gaussiano de las puntuaciones obtenidas en los IED por los profesores que se han presentado a esta edición del Programa Docencia-UMH según la Rama Académica: Ciencias Sociales, Jurídicas y Humanidades, Ciencias de la Salud y Ciencias Experimentales y Enseñanzas Técnicas.

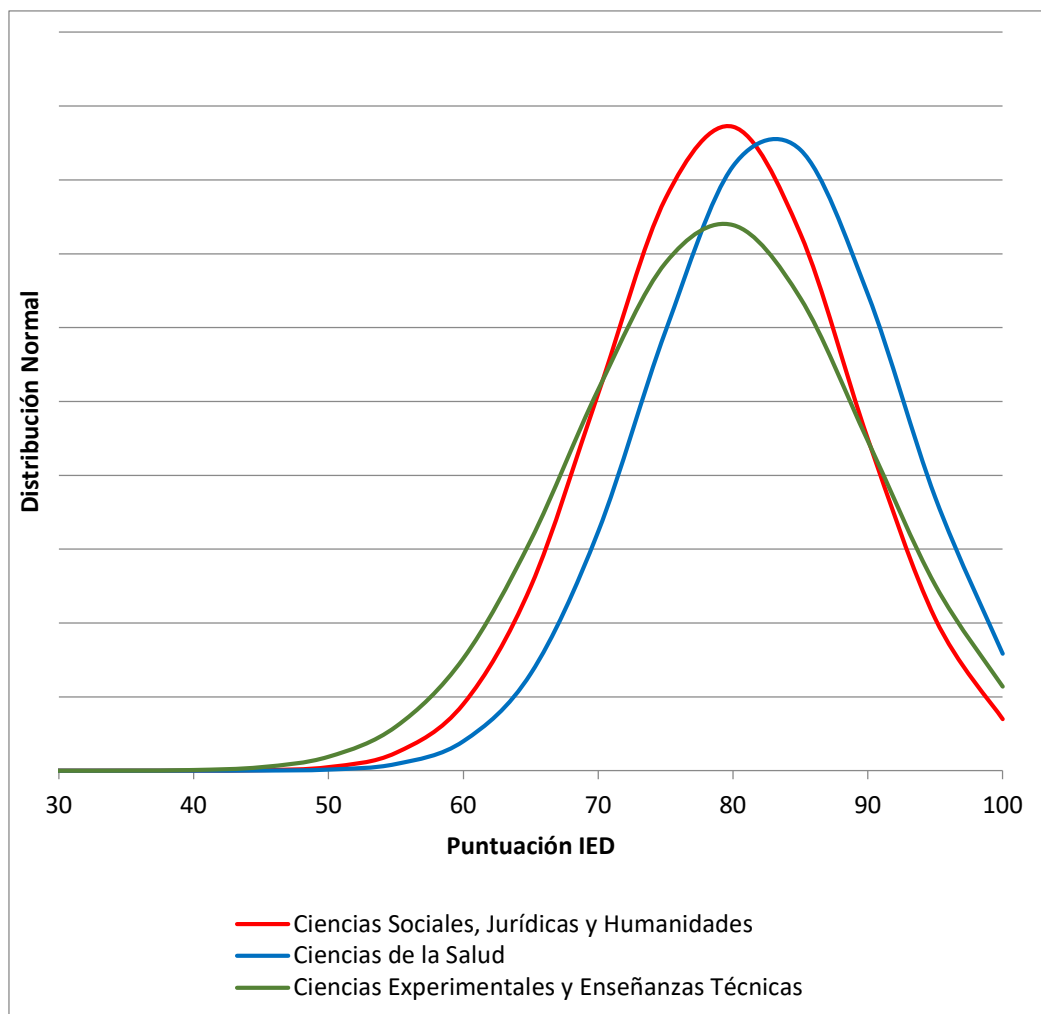


Figura 3d: Ajuste Gaussiano de puntuaciones de los IED por Rama Académica

Los resultados muestran que la Rama cuyo profesorado obtiene, en general, unos mejores IED es la de Ciencias de la Salud. Entre las otras dos ramas, Sociales y Experimentales, la media es bastante similar, aunque en la segunda la dispersión es algo mayor.

## 2.2. Resultados de las Encuestas de Estudiantes

En la *Tabla 3* se muestran las puntuaciones medias obtenidas en las Encuestas de Estudiantes para cada una de las Ramas Académicas o Campos del Saber, siendo 50 la puntuación máxima. La puntuación media por Rama oscila poco, variando entre 38,8 y 40,07 puntos. La media en las Ramas de Sociales y Experimentales es prácticamente idéntica, siendo algo superior la de Salud. Además, la desviación se mantiene bastante estable, siendo algo mayor en la Rama de Ciencias Experimentales y Enseñanzas Técnicas.

Resultados Encuestas Estudiantes			
	Ciencias Sociales, Jurídicas y Humanidades	Ciencias de la Salud	Ciencias Experimentales y Enseñanzas Técnicas
Media	<b>38,80</b>	<b>40,07</b>	<b>38,60</b>
Desv.	4,35	3,99	4,84

Tabla 3: Puntuación en las Encuestas de Estudiantes por Rama Académica

En la *Figura 4* se muestran los Diagramas de barras donde se indica la distribución del número de profesores en función de la puntuación obtenida en las encuestas de estudiantes en cada Rama Académica.

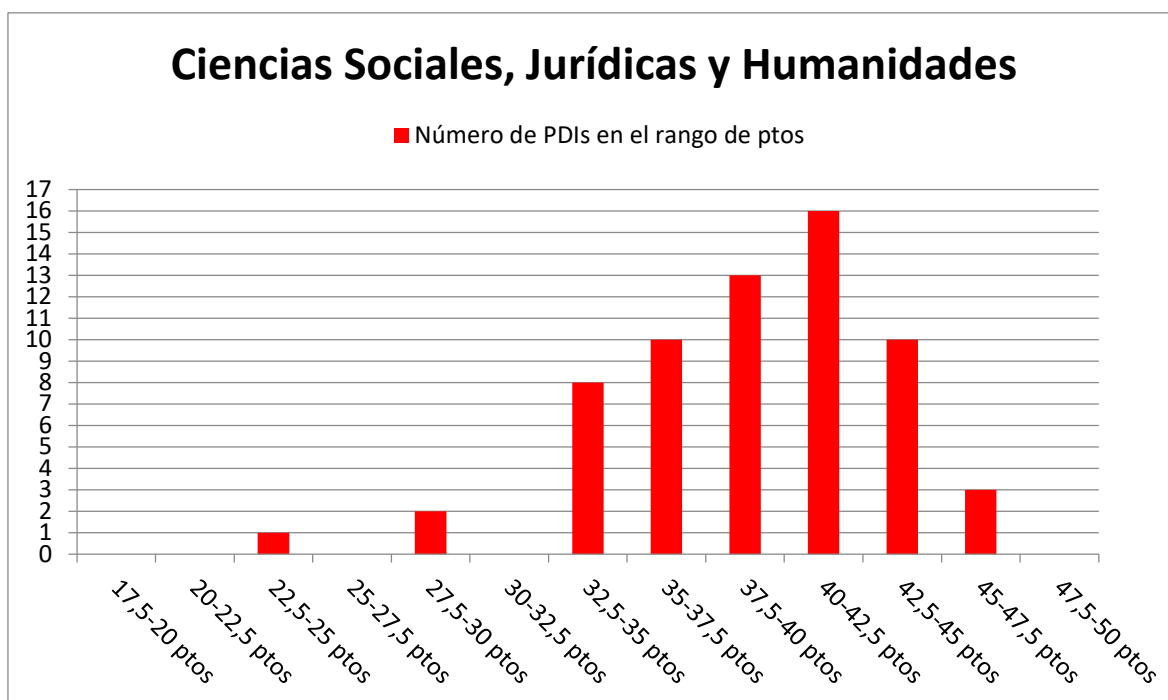


Figura 4a: Número de profesores del Campo de Ciencias Sociales, jurídicas y Humanidades según rango de puntos obtenidos en las encuestas de estudiantes

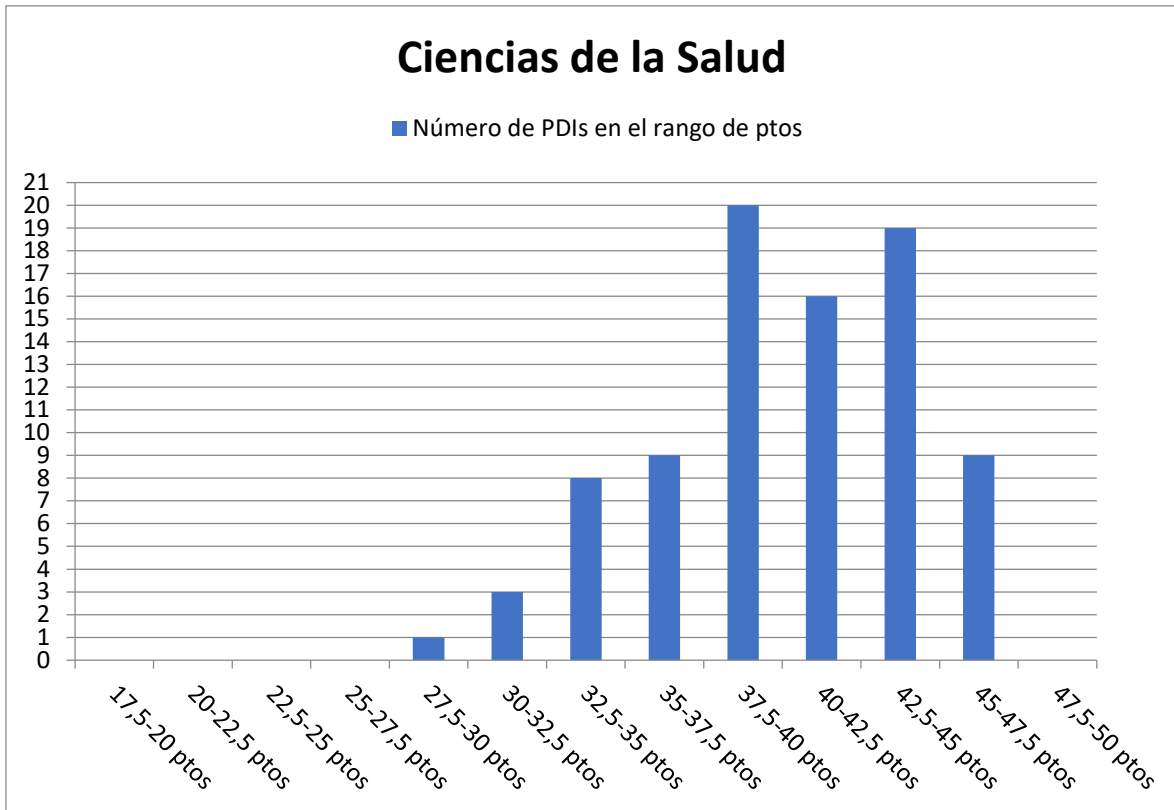


Figura 4b: Número de profesores del Campo de Ciencias de la Salud según rango de puntos obtenidos en las encuestas de estudiantes

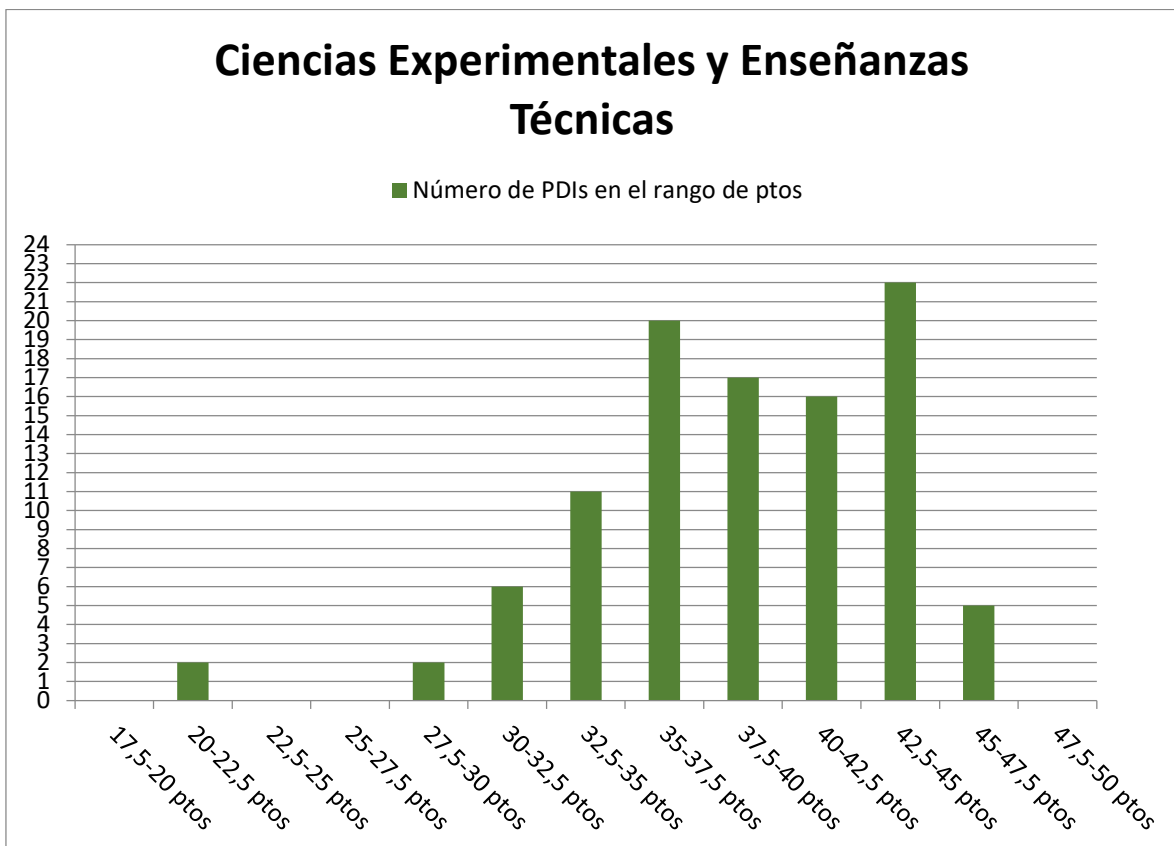


Figura 4c: Número de profesores del Campo de Ciencias Experimentales y Enseñanzas Técnicas según rango de puntos obtenidos en las encuestas de estudiantes



Estos datos indican que un alto porcentaje del profesorado participante ha obtenido en las encuestas de estudiantes 35 o más puntos (percentil 70). En concreto, el 82% del profesorado de Sociales, el 85% del de Salud y el 79% del de Experimentales, lo que demuestra la alta valoración que, en general, ha dado el estudiantado de la UMH a la labor docente del profesorado participante.

Los resultados muestran que el profesorado de la Rama de Ciencias de la Salud, el que obtiene en general los mejores resultados en las Encuestas de Estudiantes, seguido muy de cerca por las otras dos Ramas.

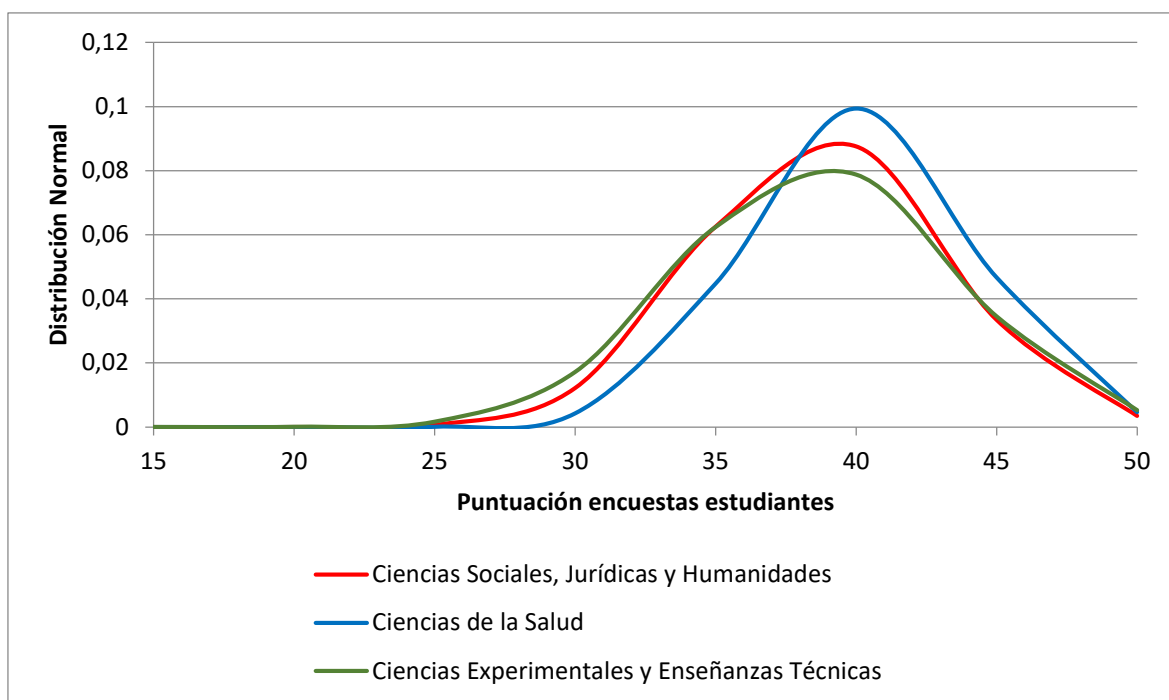


Figura 4d: Ajuste Gaussiano de puntuaciones de las encuestas de estudiantes por Rama Académica

### 2.3. Resultados de la Evaluación de los Directores de Departamento

Resultados Puntuación Directores Departamento			
	Ciencias Sociales, Jurídicas y Humanidades	Ciencias de la Salud	Ciencias Experimentales y Enseñanzas Técnicas
Media	<b>14,97</b>	<b>14,86</b>	<b>14,98</b>
Desv.	0,18	0,91	0,14

Tabla 4: Puntuación de los Directores de Departamento por Rama Académica

En la *Tabla 4* se muestran las puntuaciones medias, por Rama Académica, obtenidas en la Evaluación de los Directores de Departamento, de un total de 15 puntos. La puntuación media por Rama ha variado de 14,86 a 14,98 puntos, siendo la diferencia entre las puntuaciones medias extremas de tan sólo 0,12 puntos.

Estos datos indican el escaso poder discriminante que aporta esta fuente de información para valorar la labor docente del profesorado.

#### 2.4. Resultados de la evaluación del Autoinforme

Puntuación Autoinforme			
Operaciones	Ciencias Sociales, Jurídicas y Humanidades	Ciencias de la Salud	Ciencias Experimentales y Enseñanzas Técnicas
Media	<b>26,26</b>	<b>25,34</b>	<b>25,56</b>
Desv.	5,68	6,18	7,03

Tabla 5: Puntuación en otorgada en el Autoinforme por los Consejos de Evaluación docente por Rama Académica

En la *Tabla 5* se muestran las puntuaciones medias, por Rama Académica, obtenidas en la evaluación de los autoinformes llevada a cabo por parte de los Consejos de Evaluación Docente, cuya puntuación máxima es de 35 puntos. La puntuación media por Rama es muy similar y varía entre los 25,24 puntos y los 26,26, encontrando una mayor dispersión en la rama de Ciencias Experimentales y Enseñanzas Técnicas.

En la *Figura 5* se muestran los diagramas de barras donde se representa la distribución del número de profesores en función de la calificación obtenida en el autoinforme presentado en cada Rama Académica.

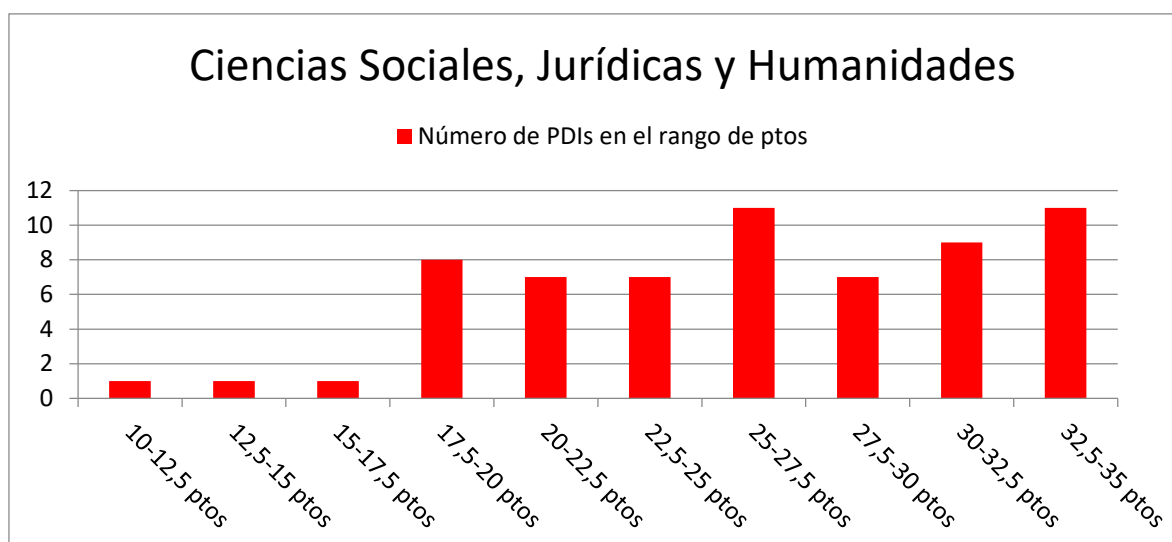


Figura 5a: Número de profesores del Campo de Ciencias Sociales, jurídicas y Humanidades según rango de puntos obtenidos en la evaluación del autoinforme

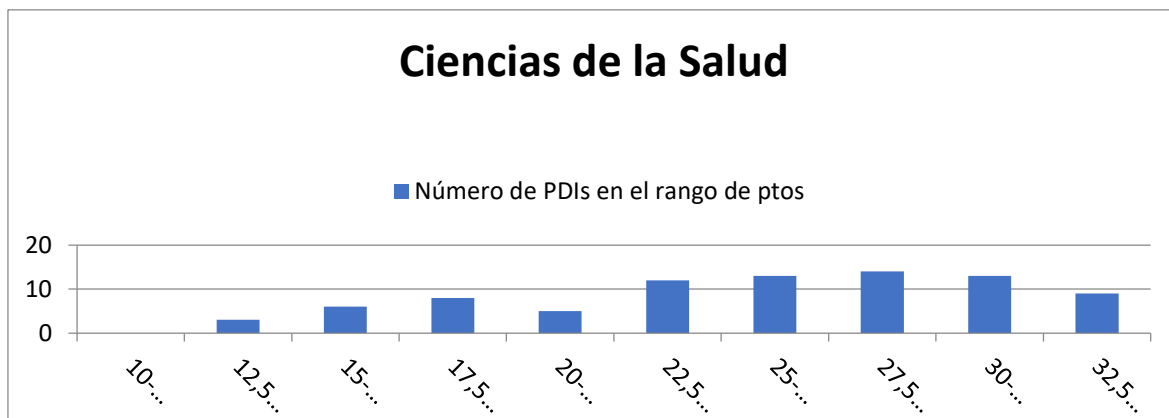


Figura 5b: Número de profesores del Campo de Ciencias de la Salud según rango de puntos obtenidos en la evaluación del autoinforme

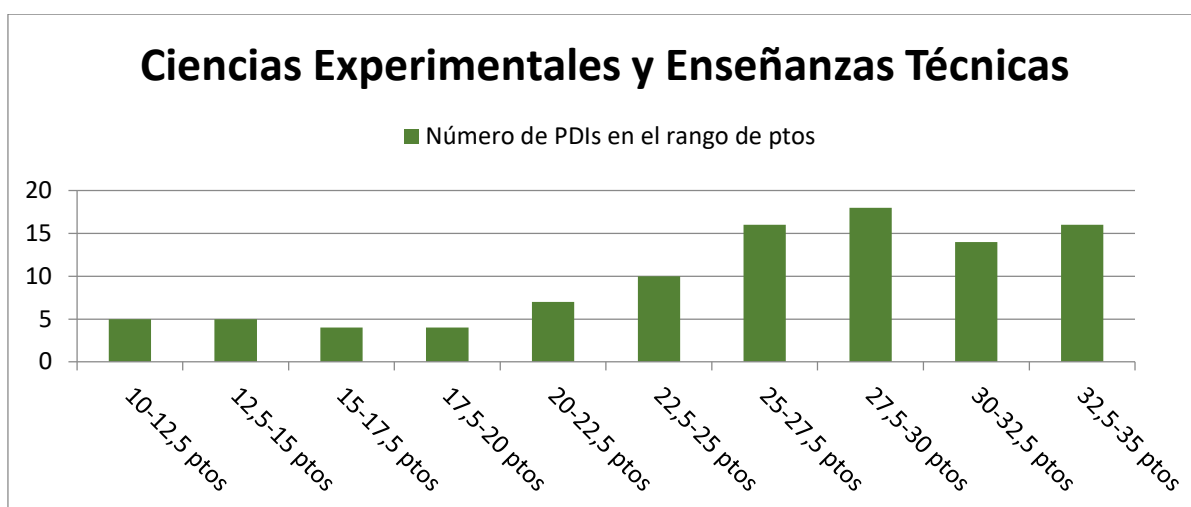


Figura 5c: Número de profesores del Campo de Ciencias Experimentales y Enseñanzas Técnicas según rango de puntos obtenidos en la evaluación del autoinforme

Los datos indican que en torno al 60% del profesorado participante ha obtenido en la evaluación de su autoinforme, 25 o más puntos (percentil 70) sobre 35, en concreto el 60% de la Rama de Ciencias Sociales, Jurídicas y Humanidades, el 59% de la Rama de Ciencias de la Salud y el 65% de la Rama de Ciencias Experimentales y Enseñanzas Técnicas

Los resultados muestran que los profesores con una evaluación media más alta de los Consejos de Evaluación Docente son los profesores de la Rama de Ciencias Sociales, Jurídicas y Humanidades seguidos de cerca por los de las otras dos.

En la *Tabla 6* se muestran las puntuaciones finales medias, por Rama Académica, obtenidas por el profesorado participante en la evaluación del Programa Docencia-UMH, cuya puntuación máxima es de 200 puntos. La puntuación media ha variado de 158,30 a 163,23 puntos, siendo la diferencia entre las puntuaciones medias extremas de 4,93 puntos.

Resultados puntuaciones finales			
	Ciencias Sociales, Jurídicas y Humanidades	Ciencias de la Salud	Ciencias Experimentales y Enseñanzas Técnicas
Media	<b>159,49</b>	<b>163,23</b>	<b>158,30</b>
Desv.	14,16	13,20	16,26

Tabla 6: Puntuación final obtenida en la evaluación por Rama Académica

## 2.5. Resultados de la evaluación del Programa Docencia-UMH

En la *Figura 6* se muestran los Diagramas de barras donde se indica la distribución del número de profesores en función de la calificación final obtenida en la evaluación, una vez sumados todas las puntuaciones, en cada Rama Académica.

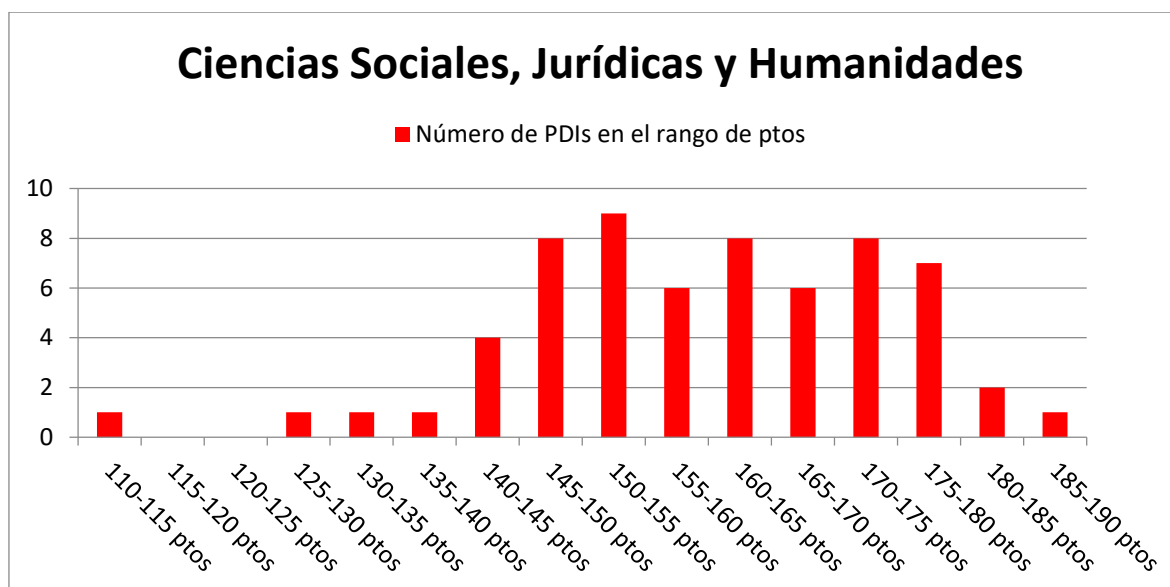


Figura 6a: Número de profesores del Campo de Ciencias Sociales, Jurídicas y humanidades según rango de puntos obtenidos en la evaluación final de Docencia

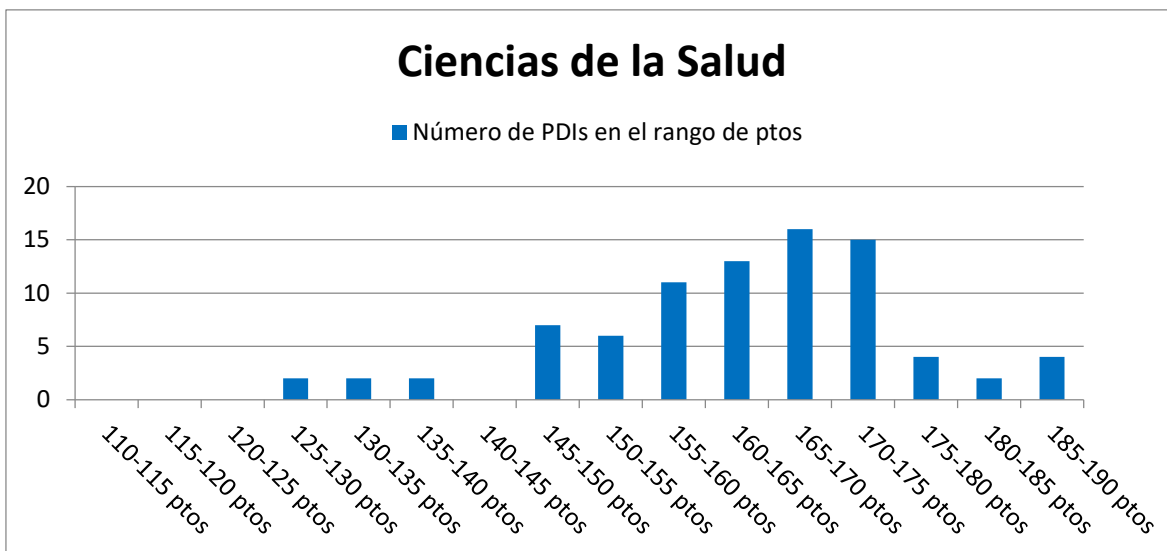


Figura 6b: Número de profesores del Campo de Ciencias de la Salud según rango de puntos obtenidos en la evaluación final de Docencia

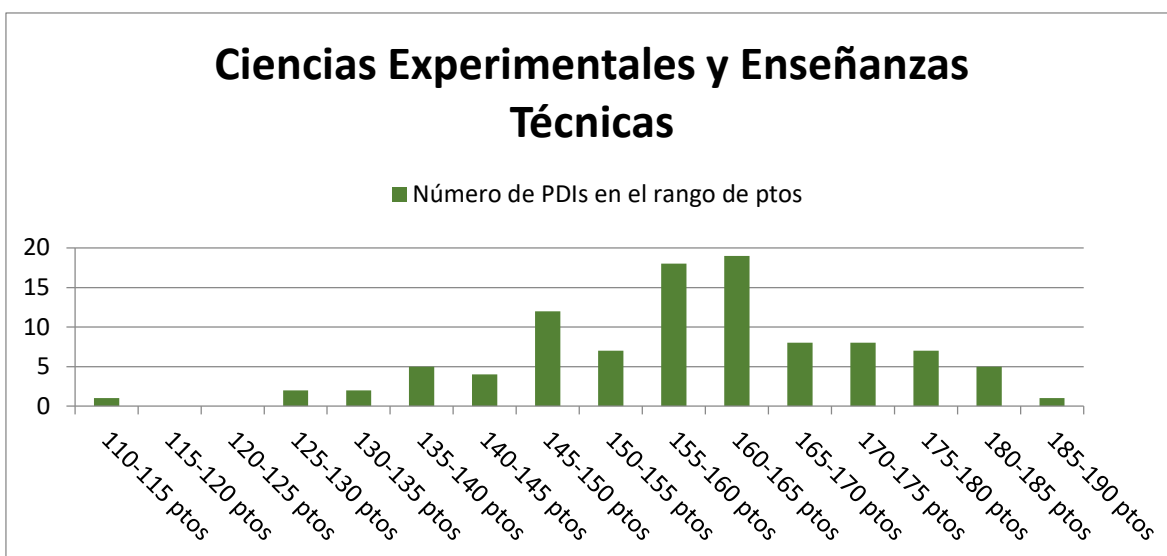


Figura 6c: Número de profesores del Campo de Ciencias Experimentales y Enseñanzas Técnicas según rango de puntos obtenidos en la evaluación final de Docencia

Estos datos indican que todos los profesores que han solicitado ser evaluados han obtenido al menos 110 puntos (sobre 200). Además, 63 participantes (93,65%) en la Rama de Ciencias Sociales, Jurídicas y Humanidades, 84 participantes (92,85%) en la Rama de Ciencias de la Salud, y 99 profesores (89,90%) de la Rama de Ciencias Experimentales y Enseñanzas Técnicas han obtenido 140 o más puntos (percentil 70).

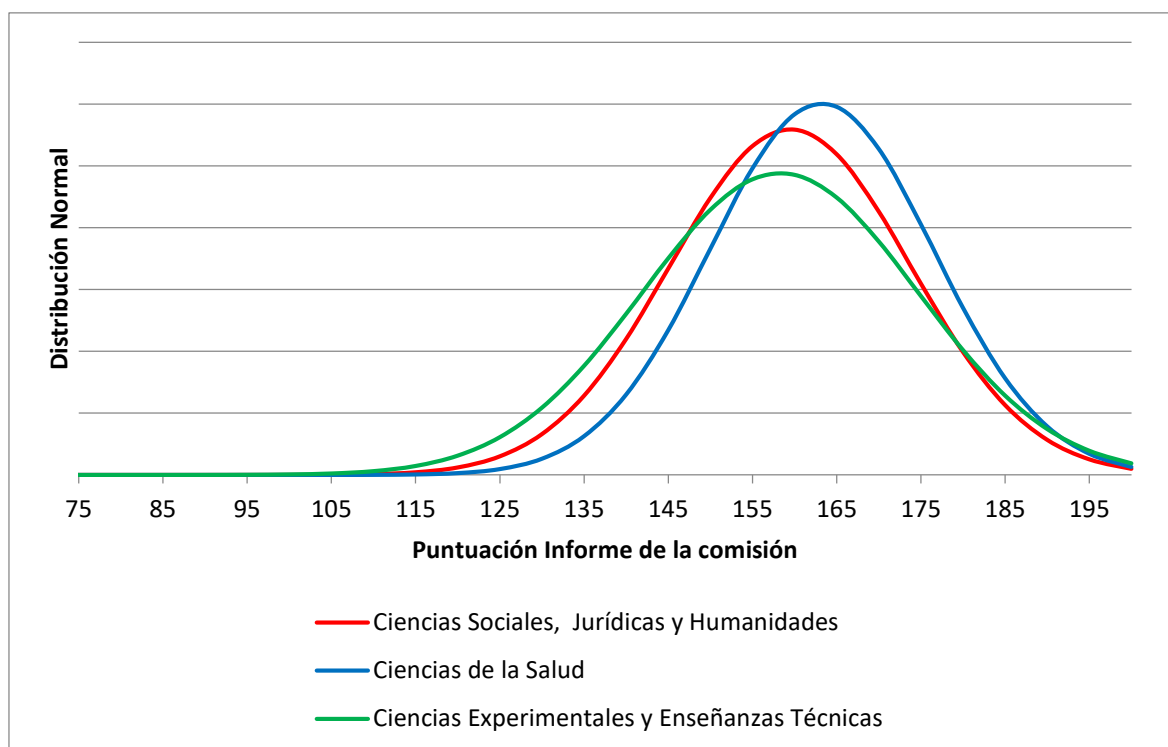


Figura 6d: Ajuste Gaussiano de puntuaciones finales por Rama Académica

En resumen, estos datos indican que los criterios usados por los Consejos de Evaluación Docente en las tres Ramas han sido coherentes y que las puntuaciones de los Indicadores de Evaluación Docente, Encuestas de Estudiantes y Evaluación del Autoinforme son adecuadas para las tres Ramas y que en conjunto son suficientemente discriminatorias.

Para finalizar este análisis descriptivo de los datos se presenta la distribución de la calificación final por cada Rama Académica. Dicha calificación, de tipo cualitativo, puede ser Excelente, Destacado, Satisfactorio o Insuficiente. En esta convocatoria del Programa Docencia-UMH sólo 1 participante de los 249 ha obtenido una calificación de INSUFICIENTE y más del 80%, independientemente de la Rama, ha obtenido la calificación de Excelente. Se quiere puntualizar el hecho de que los profesores, a la hora de decidir si presentan o no su solicitud de evaluación, que es voluntaria, conocen las puntuaciones obtenidas tanto en los Indicadores de evaluación docente (100 puntos) como en las encuestas de estudiantes (50 puntos), lo que representa el 75% de la puntuación total.

Calificación final				
RAMA ACADÉMICA	EXCELENTE	DESTACADO	SATISFACTORIO	INSUFICIENTE
Ciencias de la Salud	87,06	12,95	0,00	0,00
Ciencias Experimentales y Enseñanzas Técnicas	82,17	15,85	0,99	0,99
Ciencias Sociales, Jurídicas y Humanidades	84,15	14,27	1,58	0,00
<b>Totales</b>	<b>84,34%</b>	<b>14,46%</b>	<b>0,8%</b>	<b>0.4%</b>

Tabla 7: Distribución de calificaciones finales por Rama Académica

### 3. Valoración del proceso por parte del profesorado participante

La encuesta se ha enviado a todo el profesorado participante en la última edición del Programa Dcoentia-UMH y la tasa de respuestas ha sido del 64%, considerando que es una tasa de respuesta bastante elevada.

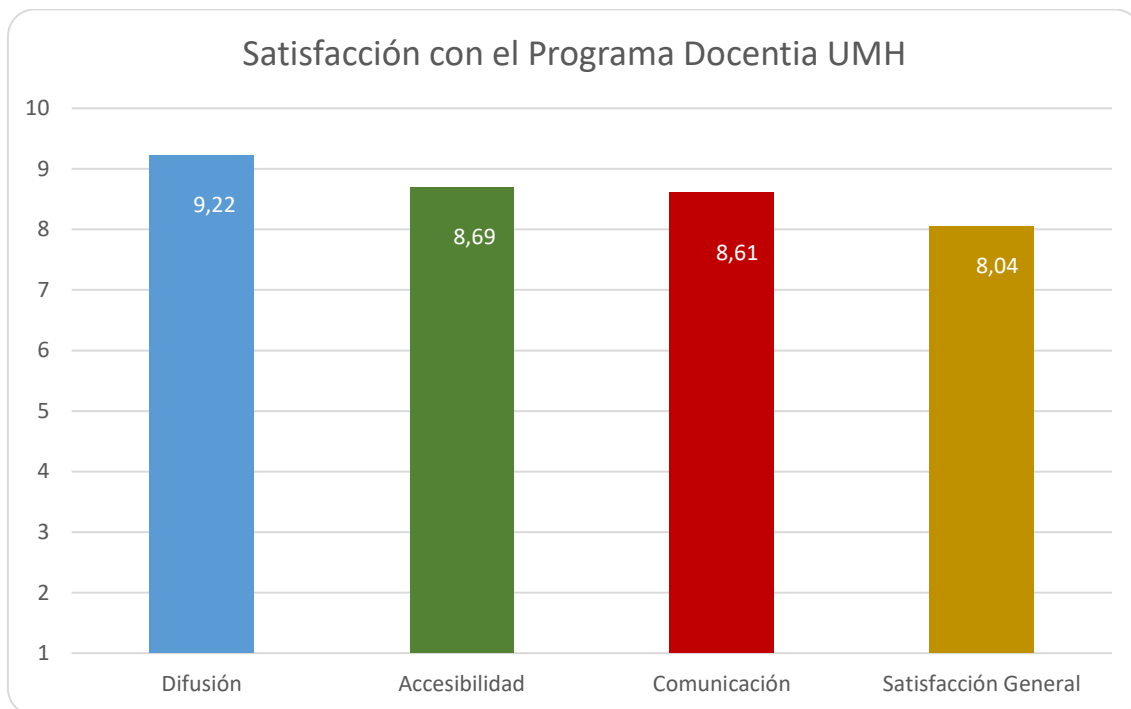


Figura 7: Satisfacción profesorado participante Programa Docentia, edición 2019-2020

Cabe destacar el alto grado de satisfacción con los medios empleados para dar difusión a la convocatoria del Programa: BOUMH, Noticias del Servicio de Comunicación, Web del Programa, emails enviados al PDI, etc.). En este sentido pensamos que el trabajo desarrollado durante los últimos años para ampliar los mecanismos para hacer llegar esta información al profesorado ha sido recibida con satisfacción por el mismo. Por otro lado, la satisfacción general con el Programa, alcanza una nota de más de 8 puntos sobre 10, lo que indica que, pese a que se puede seguir mejorando, el Profesorado participante está muy satisfecho con el desarrollo de la última convocatoria del Programa Docentia-UMH de la Universidad Miguel Hernández de Elche.