

INFORME FINAL

OCTAVA EDICIÓN DEL PROGRAMA DOCENTIA-UMH

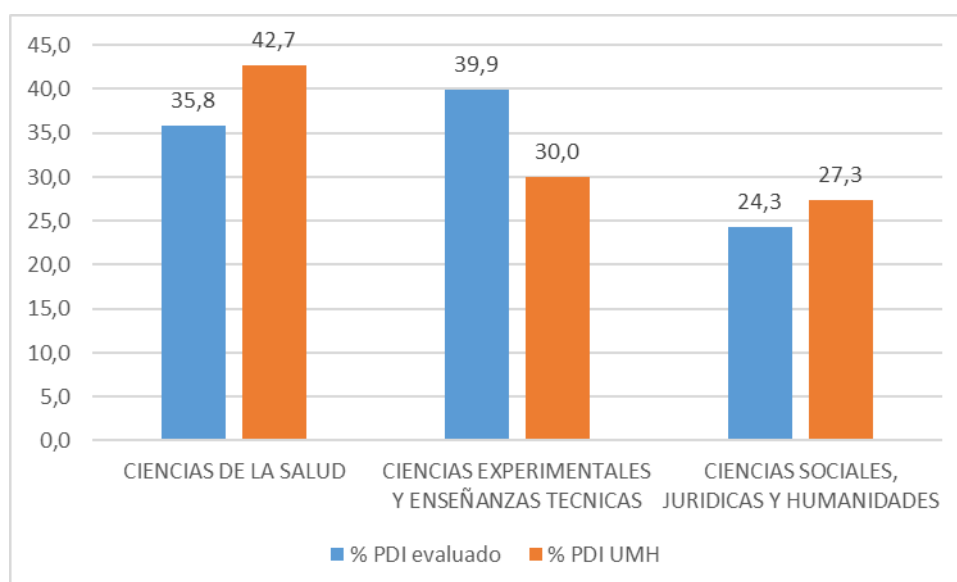
PERIODO DE EVALUACIÓN: CURSOS 2016-2017 A 2019-2020

1. INFORMACIÓN DE CONTEXTO INSTITUCIONAL.

Durante el curso 2020/2021 se convocó la octava edición del Programa Docentia-UMH. En esta edición han participado un total de 288 profesores, lo que representa el 25,15% del colectivo de personal docente e investigador (PDI) de la UMH y supone un incremento de participación del 15,6% respecto a la edición anterior.

Del total de los 288 profesores evaluados, la distribución del profesorado por ramas de conocimiento ha sido la siguiente: 103 de la rama de Ciencias de la Salud, 115 de la rama de Ciencias Experimentales y Enseñanzas Técnicas, y 70 de la rama de Ciencias Sociales, Jurídicas y Humanidades. En la figura 2 se observa una comparativa de la participación por ramas de conocimiento y el total del profesorado de la UMH. El PDI de la rama de conocimiento de Ciencias Experimentales y Enseñanzas Técnicas está dispuesto a evaluarse mucho más que en las otras dos ramas de conocimiento.

Figura 2. Porcentaje de participación por Rama Académica



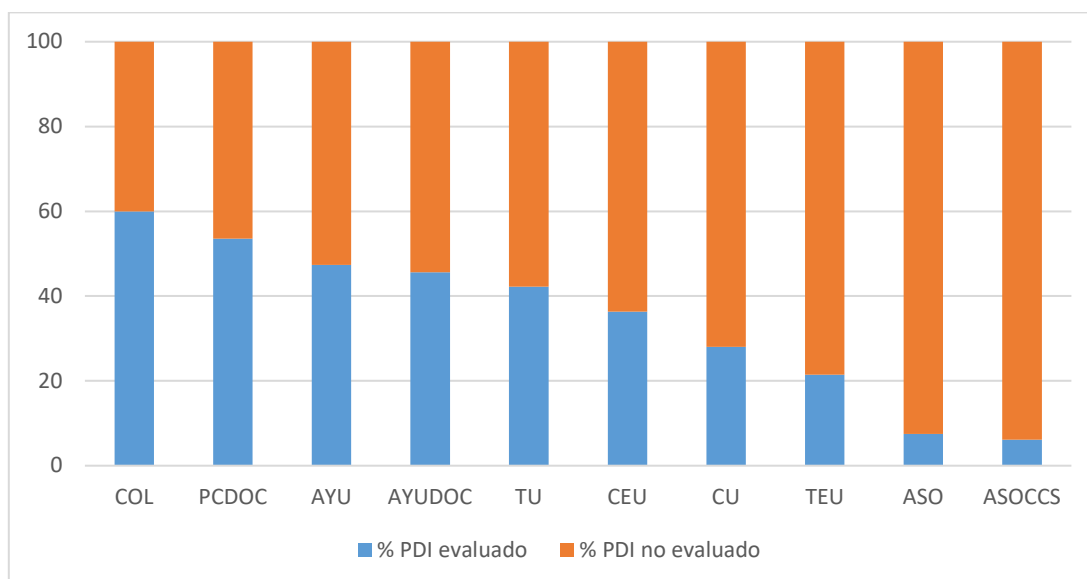
En cuanto a la categoría laboral de los participantes, se puede decir que todas las categorías tienen representación en esta edición, distribuyéndose como se indica en la Tabla 1.

Tabla 1. Distribución de participación por categoría laboral

Nº de PDI evaluados	CATEGORIA LABORAL
9	Profesorado Ayudante
4	Catedrático de Escuela Universitaria
37	Catedrático de Universidad
30	Profesorado Asociado
11	Profesorado Asociado en CC. Salud
31	Profesorado Ayudante Doctor
12	Profesorado Colaborador
45	Profesorado Contratado Doctor
3	Profesor Titular Escuela Universitaria
106	Profesor Titular Universidad

Si analizamos el 100% de cada una de los colectivos del profesorado, se observa que existen grandes diferencias del número de evaluados entre categorías laborales, siendo los grupos de profesorado no funcionarios los grupos más evaluados como se observa en la figura 3. En primer lugar, se encuentra el grupo de profesorado colaborador (60% de evaluados) seguido de los profesorado contratado doctor (53% de evaluados) y profesorado ayudante (45% de evaluados).

Figura 3. Porcentajes de profesores evaluados por categoría laboral.



Si analizamos estos mismos grupos, pero desagregados en las tres grandes ramas de conocimiento, se observa que en las categorías de funcionarios CU y TU hay desigualdades entre las ramas de conocimiento siendo el grupo de TU más numeroso evaluado el de Ciencias Sociales y Jurídicas, y entre los CU el grupo más numeroso evaluado es el de Ciencias de la salud.

Tabla 2. PDI evaluado y no evaluado por categoría laboral y rama de conocimiento.

	Ciencias Sociales, Jurídicas y Humanidades		Ciencias Experimentales y Enseñanzas Técnicas		Ciencias de la Salud	
	%PDI evaluado	% PDI no evaluado	%PDI evaluado	% PDI no evaluado	%PDI evaluado	% PDI no evaluado
AYU	55,6	44,4	33,3	66,7	28,6	71,4
CEU	0,0	100,0	42,9	57,1	33,3	66,7
CU	21,7	78,3	28,2	71,8	31,6	68,4
ASO	7,5	92,5	5,4	94,6	9,2	90,8
ASOCSS	---	---	---	---	6,8	93,2
AYUDOC	22,2	77,8	52,4	47,6	58,3	41,7
COL	50,0	50,0	60,0	40,0	57,1	42,9
PCDOC	37,5	62,5	67,9	32,1	50,0	50,0
TEU	25,0	75,0	22,2	77,8	0,0	100,0
TU	45,0	55,0	44,2	55,8	36,7	63,3
Total	21,9	78,1	32,7	67,3	20,8	79,2

2. RESULTADOS DE LA EVALUACIÓN

El programa DOCENTIA realiza una evaluación de los participantes en cuatro dimensiones a saber: Indicadores de Evaluación Docente (IED), Encuestas de estudiantes, Informes del director de Departamento y Autoinformes.

En el caso de lo Autoinformes emitidos por cada uno de los participantes, éstos son evaluados por los Consejos de Evaluación Docente (CED en adelante) nombrados por el Rector a tal efecto. Existe un CED por cada una de las ramas de conocimiento a analizar.

2.1. Resultados de Indicadores de Evaluación Docente

Los resultados de la evaluación relativos a los Indicadores de Evaluación Docente del Programa Docentia-UMH en su octava edición se presentan en la tabla y figuras que se muestran a continuación.

En la Tabla 3 se muestran las puntuaciones medias, por Rama Académica, obtenidas en los Indicadores de Evaluación Docente, siendo la puntuación máxima en esta dimensión de 100 puntos.

La puntuación media por Rama ha variado entre 78 y 82,5 puntos. También puede observarse en esta tabla que la desviación estándar de las puntuaciones, es ligeramente inferior en la rama de Ciencias Experimentales y Enseñanzas Técnicas, presentando una desviación estándar superior en el caso de las ramas de Ciencias Sociales, Jurídicas y Humanidades y Ciencias de la Salud.

Tabla 3. Puntuación en los Indicadores de Evaluación Docente por Rama Académica.

Resultados Indicadores Evaluación Docente (IED)			
	Ciencias Sociales, Jurídicas y Humanidades	Ciencias de la Salud	Ciencias Experimentales y Enseñanzas Técnicas
Media	78,26	82,47	78,73
Desv. estándar	11,26	10,08	8,09

En la Figura 4 se muestran los Diagramas de barras donde se indica la distribución del número de profesores en función de la puntuación obtenida en los Indicadores de Evaluación Docente en cada Rama Académica.

Figura 4a. Número de profesores del campo de Ciencias Sociales, Jurídicas y Humanidades según rango de puntos obtenidos en los IED

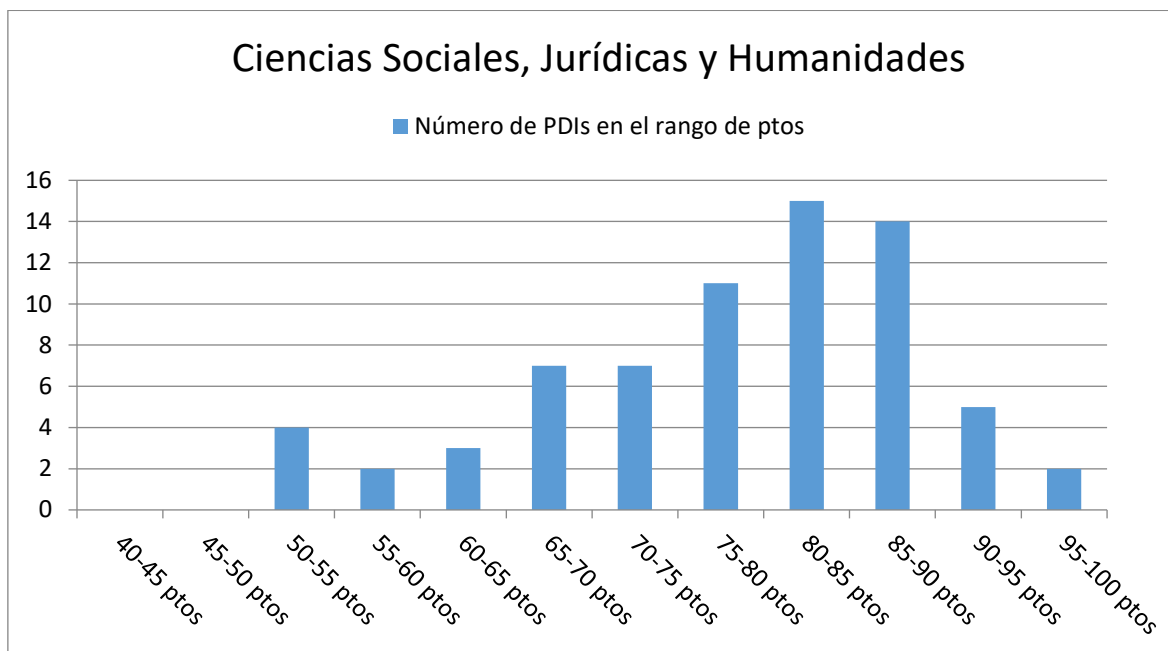


Figura 4b. Número de profesores del Campo de Ciencias de la Salud según rango de puntos obtenidos en los IED

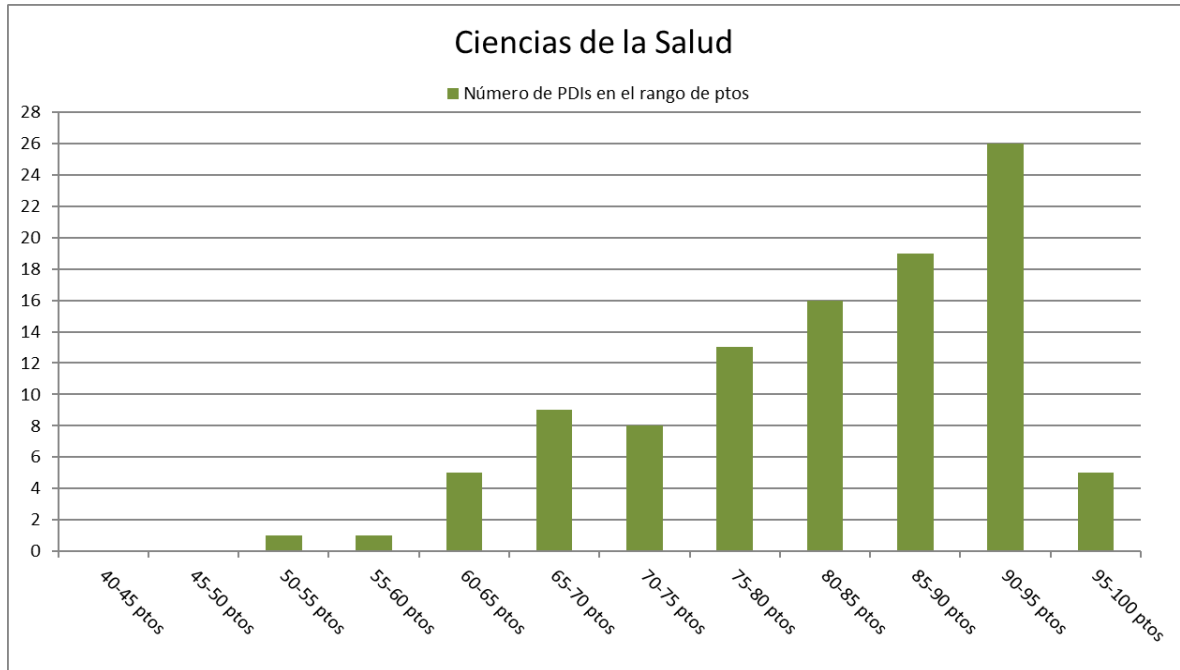
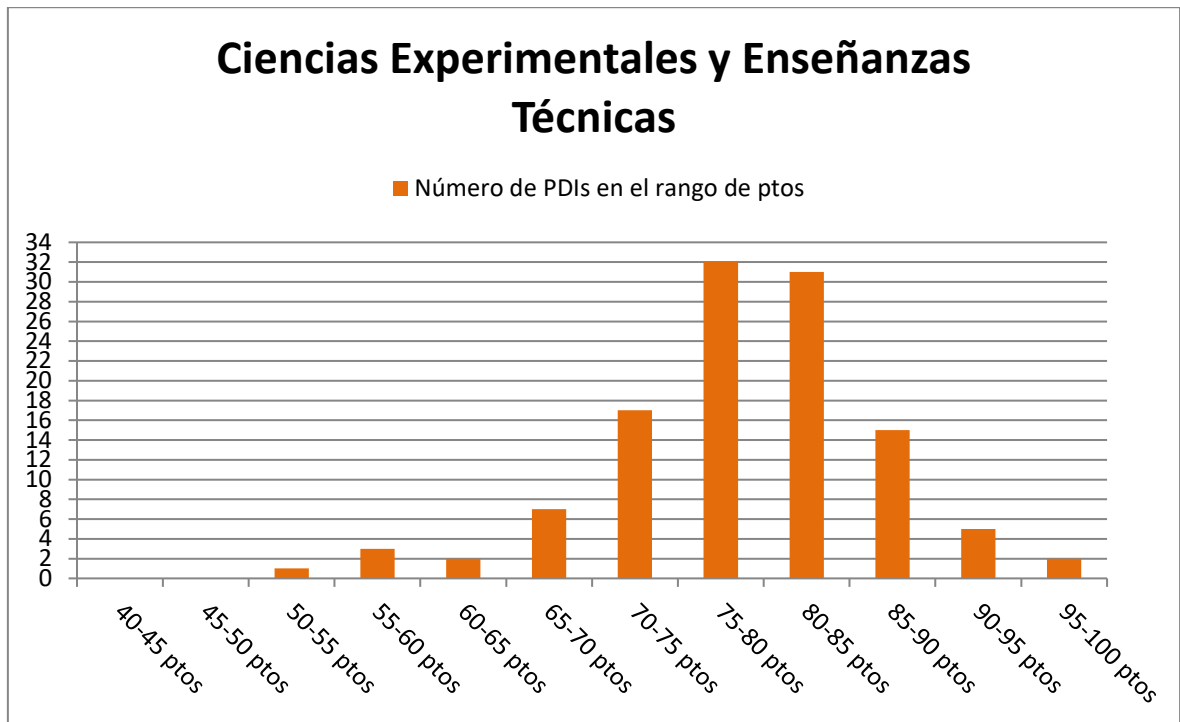


Figura 4c. Número de profesores del Campo de Ciencias Experimentales y Enseñanzas Técnicas según rango de puntos obtenidos en los IED

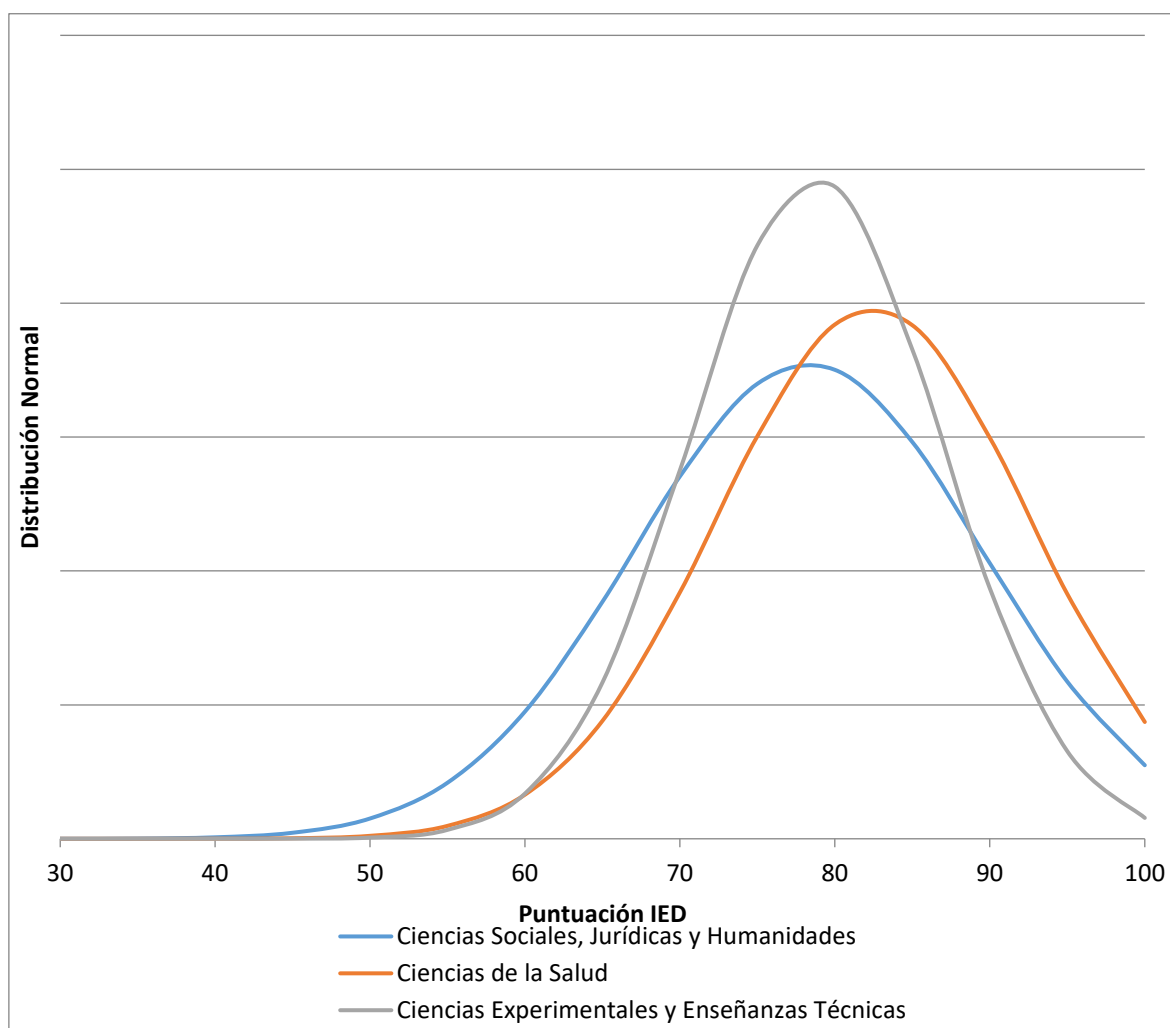


Como se puede observar, todos los profesores que han solicitado ser evaluados, han obtenido una puntuación igual o superior a 50 puntos. Analizando las gráficas podemos ver que 47 profesores (67,14%) en la Rama de Ciencias Sociales, Jurídicas y Humanidades, 79 profesores (76,70 %) de la Rama de Ciencias de la Salud, y 85 profesores (73,91%) de la Rama de Ciencias Experimentales y Enseñanzas Técnicas han obtenido 75 o más puntos.

En la Figura 4d se muestra el ajuste Gaussiano de las puntuaciones obtenidas en los IED por los profesores que se han presentado a esta edición del Programa Docencia-UMH según la Rama Académica: Ciencias Sociales, Jurídicas y Humanidades, Ciencias de la Salud y Ciencias Experimentales y Enseñanzas Técnicas.

Los resultados muestran que la Rama cuyo profesorado obtiene, en general, unos mejores IED es la de Ciencias de la Salud. Entre las otras dos ramas, Sociales y Experimentales, la media es bastante similar, aunque en Ciencias Sociales la dispersión es algo mayor.

Figura 4d. Ajuste Gaussiano de puntuaciones de los IED por Rama Académica



2.2. Resultados de las Encuestas de Estudiantes

En el apartado de Encuestas de Estudiantes, la puntuación máxima a obtener es de 50 puntos. Tras analizar los resultados obtenidos en este apartado, las medias obtenidas son muy similares como se puede apreciar en la tabla 4.

Tabla 4. Puntuación en las Encuestas de Estudiantes por Rama Académica.

Resultados Encuestas de Estudiantes			
	Ciencias Sociales, Jurídicas y Humanidades	Ciencias de la Salud	Ciencias Experimentales y Enseñanzas Técnicas
Media	38,00	39,01	37,99
Desv. estándar	5,37	5,47	4,76

La media en las Ramas de Sociales y Experimentales es prácticamente idéntica, siendo algo superior la de Ciencias de la Salud. Además, la desviación se mantiene bastante estable, siendo algo menor en la Rama de Ciencias Experimentales y Enseñanzas Técnicas.

En la Figura 5 se muestran los Diagramas de barras donde se indica la distribución del número de profesores en función de la puntuación obtenida en las encuestas de estudiantes en cada Rama Académica.

Figura 5a. Número de profesores del Campo de Ciencias Sociales, Jurídicas y Humanidades según rango de puntos obtenidos en las encuestas de estudiantes.

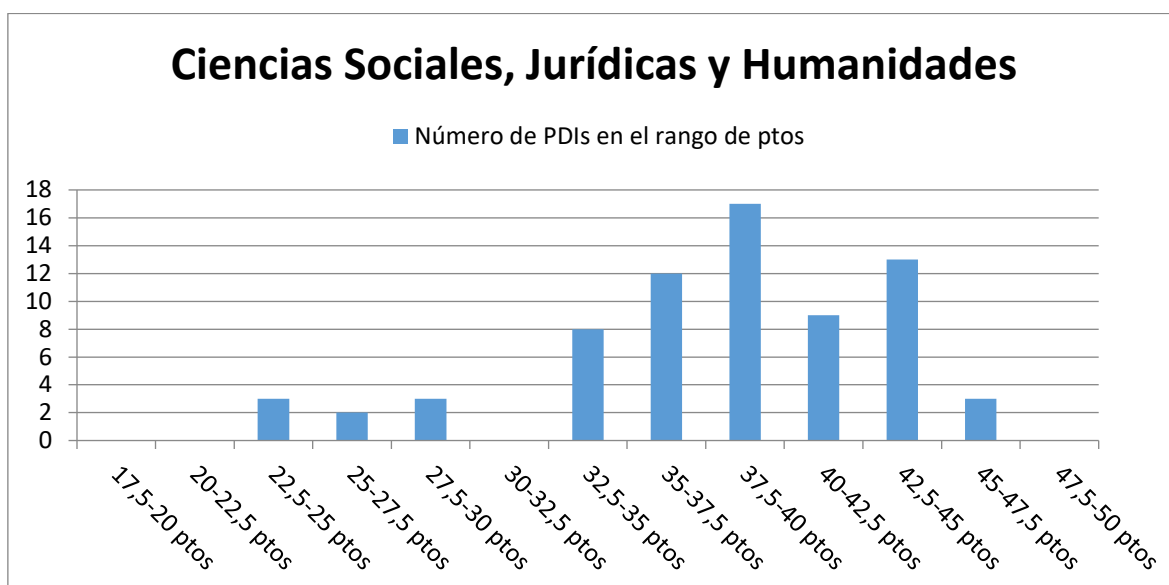


Figura 5b. Número de profesores del Campo de Ciencias de la Salud según rango de puntos obtenidos en las encuestas de estudiantes.

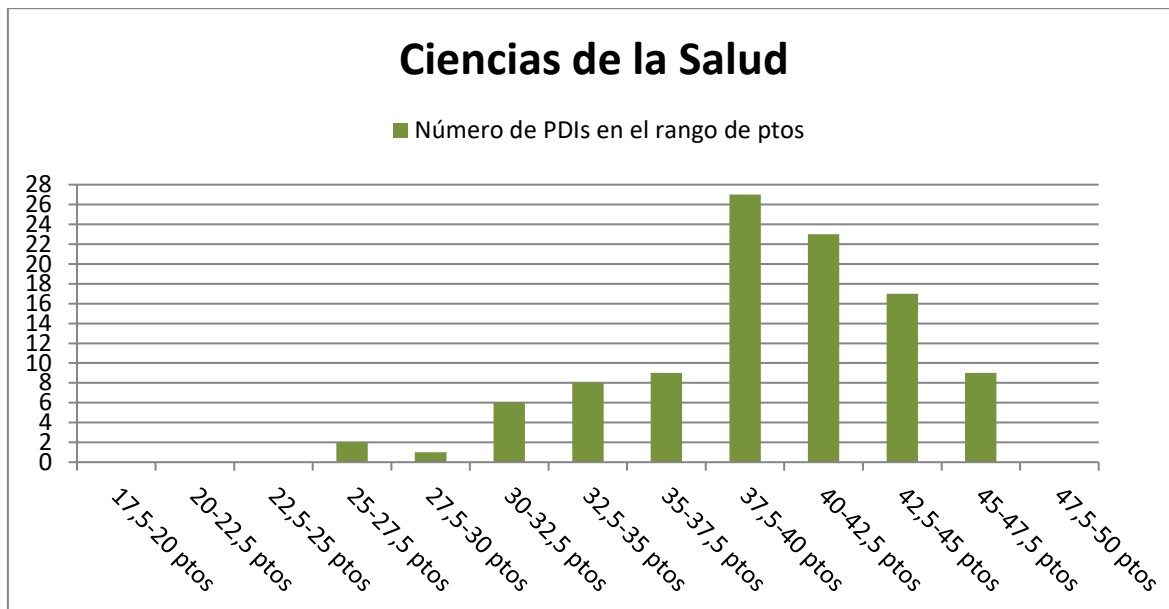
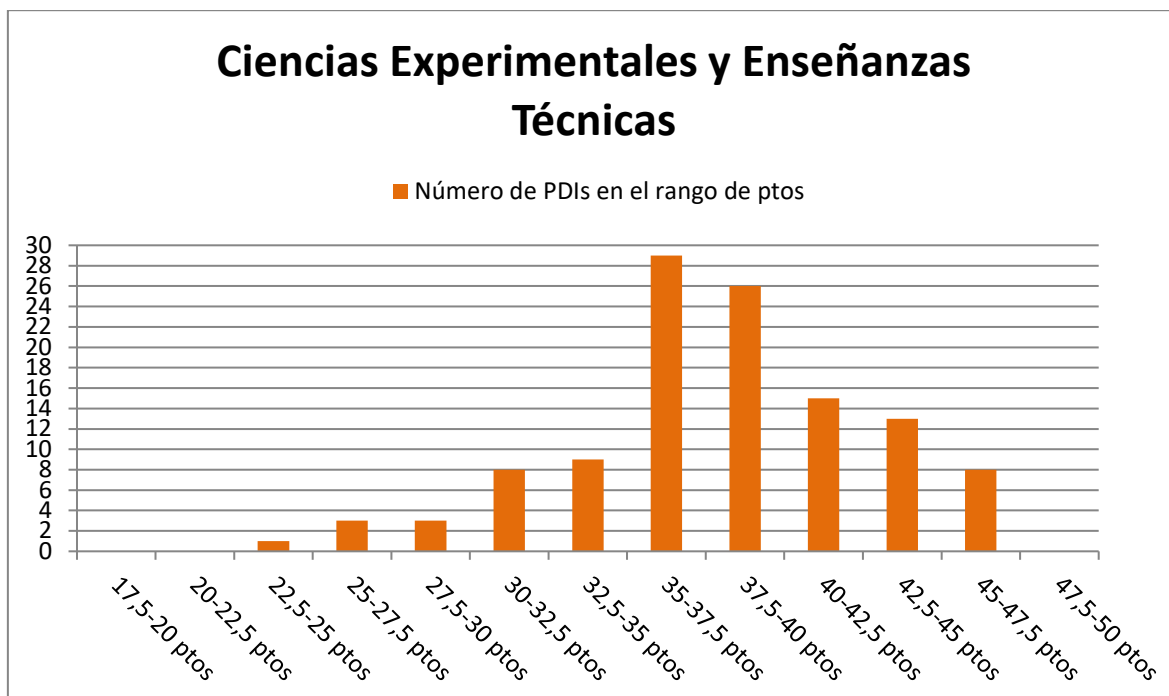


Figura 5c. Número de profesores del Campo de Ciencias Experimentales y Enseñanzas Técnicas según rango de puntos obtenidos en las encuestas de estudiantes.

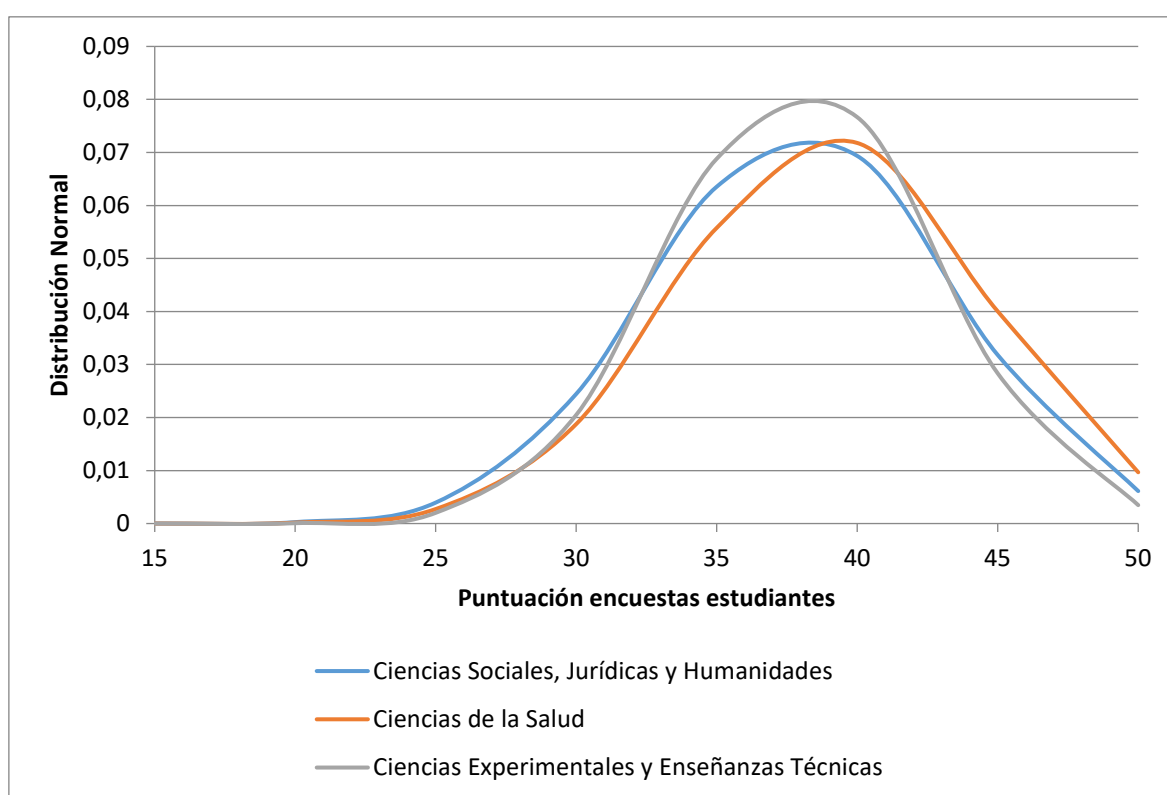


En ninguna de las tres ramas se ha observado una puntuación superior a 47,5 puntos ni inferior a 22,5 puntos.

Estos datos indican que un alto porcentaje del profesorado participante ha obtenido en las encuestas de estudiantes 35 o más puntos (percentil 70). En concreto, el 77,1% del profesorado de Sociales, el 82,5% del de Salud y el 79,1% del de Experimentales, lo que demuestra la alta valoración que, en general, ha dado el estudiantado de la UMH a la labor docente del profesorado participante.

Los resultados muestran que la puntuación otorgada por los estudiantes es similar en todas las ramas, siendo un poco superior en la Rama de Ciencias de la Salud.

Figura 5d. Ajuste Gaussiano de puntuaciones de las encuestas de estudiantes por Rama Académica.



2.3. Resultados de la Evaluación de los Directores de Departamento

La siguiente dimensión a medir es la puntuación otorgado por los directores de departamento. Esta dimensión puede obtener una puntuación máxima de 15 puntos. En la Tabla 5 se muestran las puntuaciones medias, por Rama Académica, obtenidas en la Evaluación de los Directores de Departamento. Como se puede observar, la puntuación media entre ramas es prácticamente la máxima en todos los casos, lo que nos indica que esta dimensión no aporta valor por su escaso poder discriminante.

Tabla 5. Puntuación de los Directores de Departamento por Rama Académica.

Resultado Puntuación Directores Departamentos			
	Ciencias Sociales, Jurídicas y Humanidades	Ciencias de la Salud	Ciencias Experimentales y Enseñanzas Técnicas
Media	15,00	14,90	14,99
Desv. estándar	0,00	0,63	0,09

2.4. Resultados de la evaluación del Autoinforme

La última dimensión analizada es la valoración de los Autoinformes. Estos autoinformes son evaluados por las diferentes comisiones de evaluación docente. Estos consejos pueden otorgar una puntuación máxima de 35 puntos.

En la Tabla 6 se muestran las puntuaciones medias, por Rama Académica, obtenidas en la evaluación de estos autoinformes. La puntuación media por rama es muy similar y varía entre los 25,86 puntos y los 27,54.

Tabla 6. Puntuación otorgada en el Autoinforme por los Consejos de Evaluación docente por Rama Académica.

Puntuaciones Autoinforme			
	Ciencias Sociales, Jurídicas y Humanidades	Ciencias de la Salud	Ciencias Experimentales y Enseñanzas Técnicas
Media	25,86	26,04	27,54
Desv. estándar	6,71	6,96	5,43

En la Figura 6 se muestran los diagramas de barras donde se representa la distribución del número de profesores en función de la calificación obtenida en el autoinforme presentado en cada Rama Académica.

Los datos indican que en torno al 60% del profesorado participante ha obtenido en la evaluación de su autoinforme, 25 o más puntos (percentil 70) sobre 35, en concreto el 60% de la Rama de Ciencias Sociales, Jurídicas y Humanidades, el 64% de la Rama de Ciencias de la Salud y el 73,9% de la Rama de Ciencias Experimentales y Enseñanzas Técnicas

Los resultados muestran que los profesores con una evaluación media más alta de los Consejos de Evaluación Docente son los profesores de la Rama de Ciencias Experimentales y Enseñanzas Técnicas.

Figura 6a. Número de profesores del Campo de Ciencias Sociales, jurídicas y Humanidades según rango de puntos obtenidos en la evaluación del autoinforme.

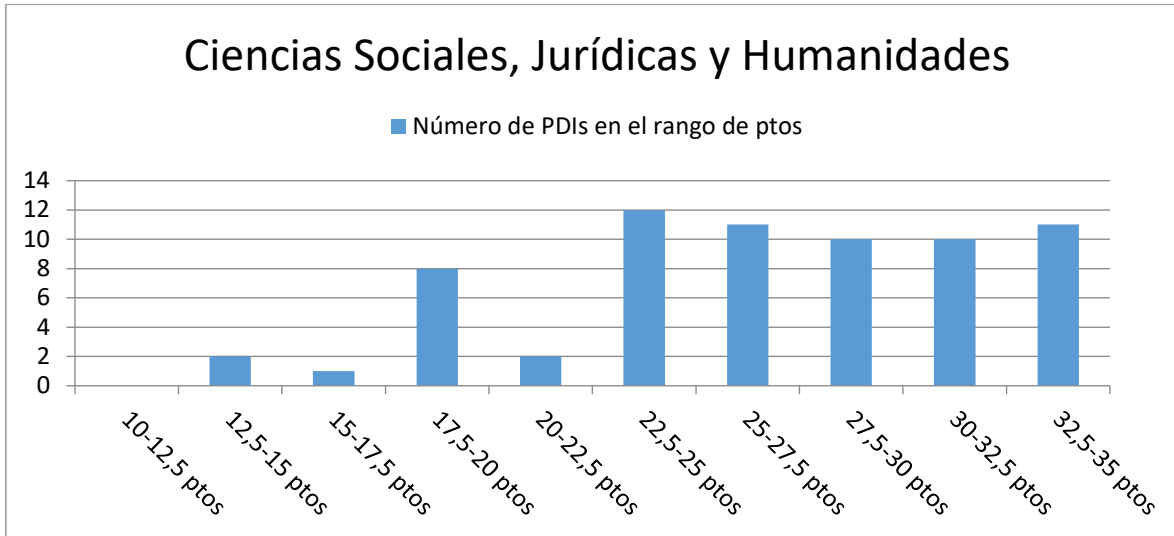


Figura 6b. Número de profesores del Campo de Ciencias de la Salud según rango de puntos obtenidos en la evaluación del autoinforme.

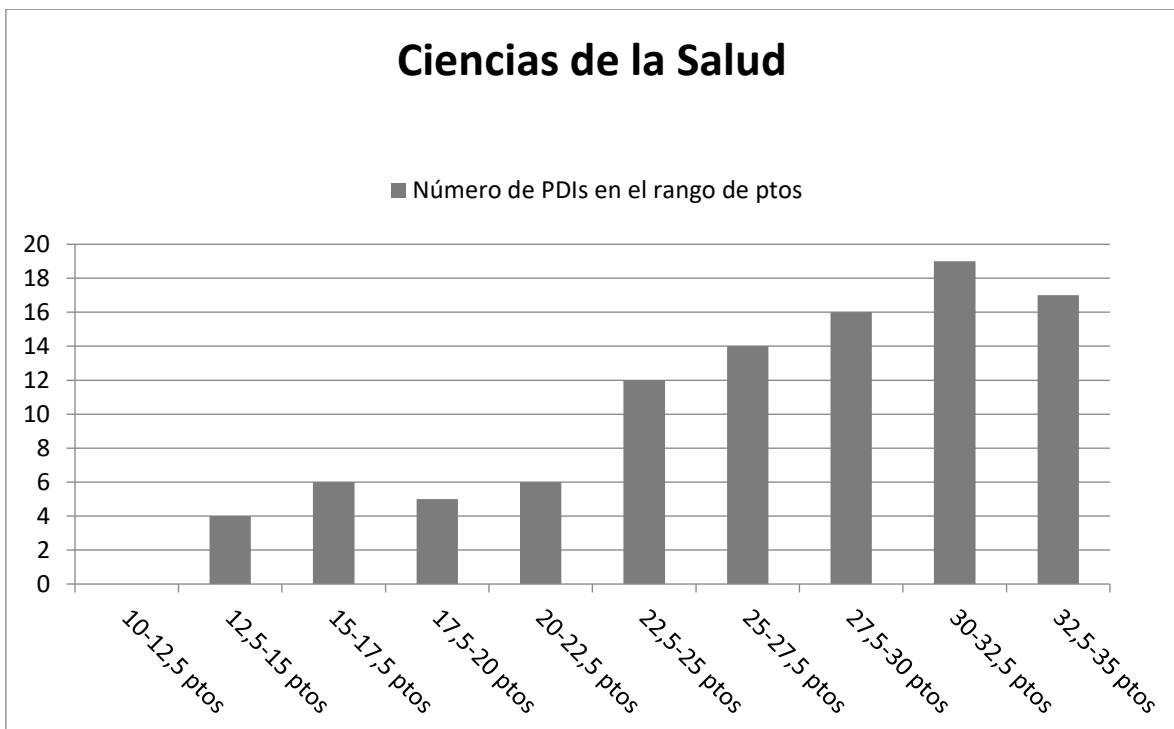
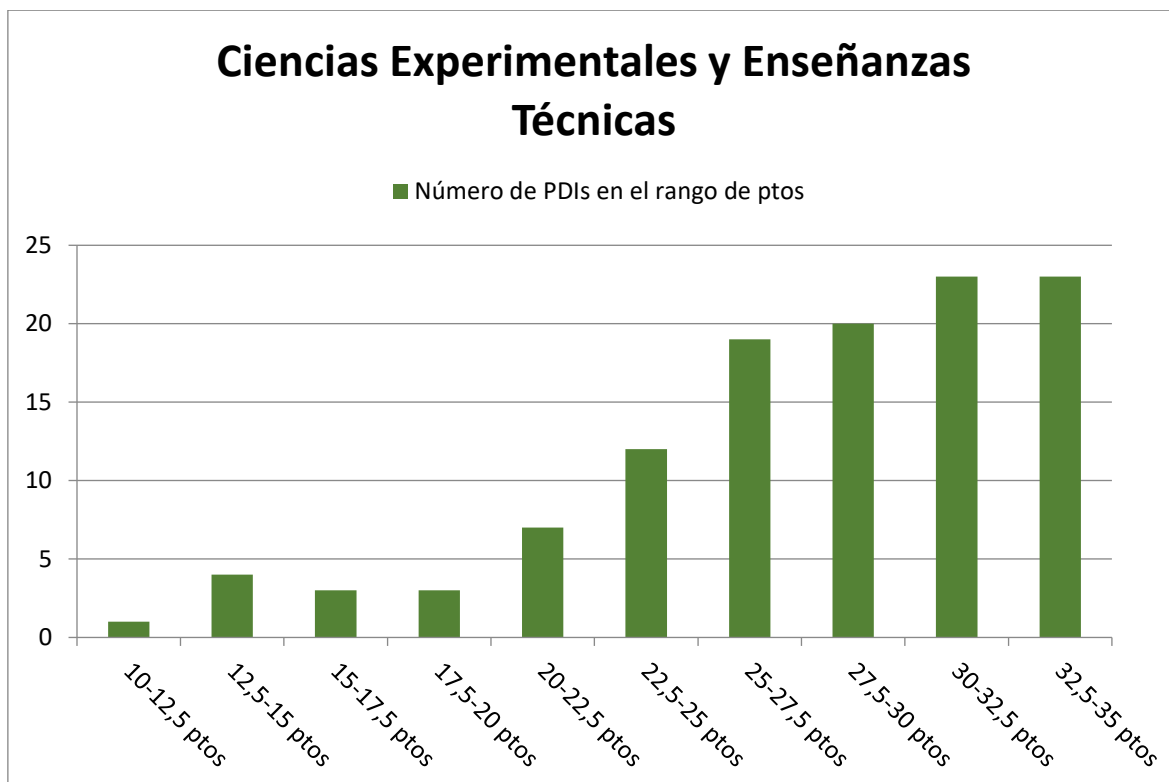


Figura 6c. Número de profesores del Campo de Ciencias Experimentales y Enseñanzas Técnicas según rango de puntos obtenidos en la evaluación del autoinforme.



2.5. Resultados de la evaluación del Programa Docentia-UMH

En la Tabla 7 se muestran las puntuaciones finales medias, por Rama Académica, obtenidas por el profesorado participante en la evaluación del Programa Docentia-UMH, cuya puntuación máxima es de 200 puntos. La puntuación media ha variado de 157,13 a 162,42 puntos, siendo la diferencia entre las puntuaciones medias extremas de 5,29 puntos.

Tabla 7. Puntuación final obtenida en la evaluación por Rama Académica.

Resultados de Puntuaciones finales			
	Ciencias Sociales, Jurídicas y Humanidades	Ciencias de la Salud	Ciencias Experimentales y Enseñanzas Técnicas
Media	157,13	162,42	159,25
Desv. estándar	16,70	16,47	12,55

En la Figura 7 se muestran los Diagramas de barras donde se indica la distribución del número de profesores en función de la calificación final obtenida en la evaluación, una vez sumados todas las puntuaciones, en cada Rama Académica.

Figura 7a. Número de profesores del Campo de Ciencias Sociales, Jurídicas y humanidades según rango de puntos obtenidos en la evaluación final de Docencia.

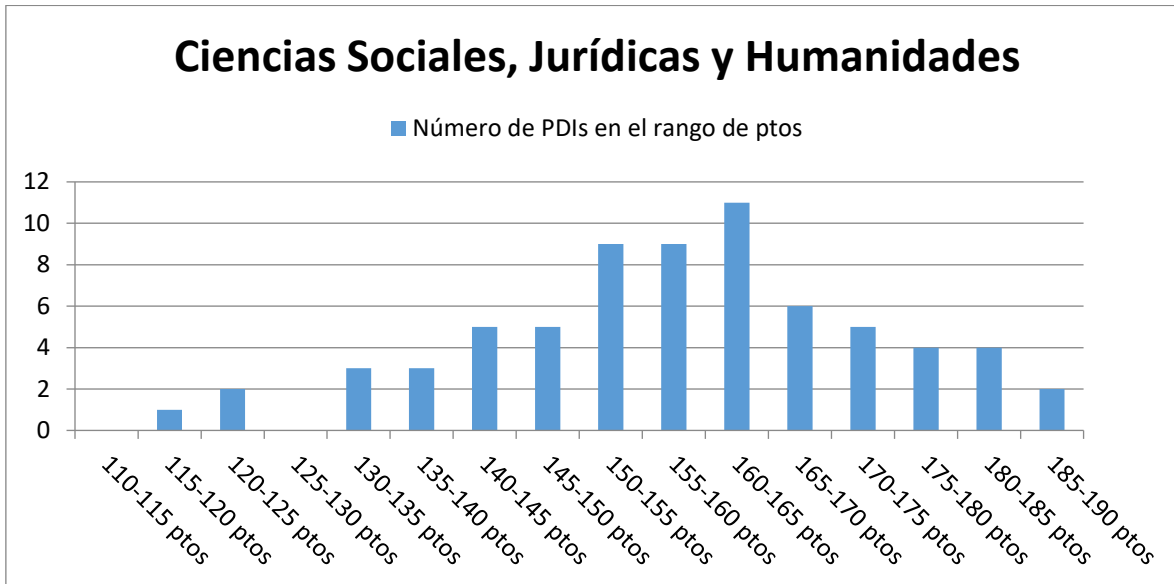


Figura 7b. Número de profesores del Campo de Ciencias de la Salud según rango de puntos obtenidos en la evaluación final de Docencia.

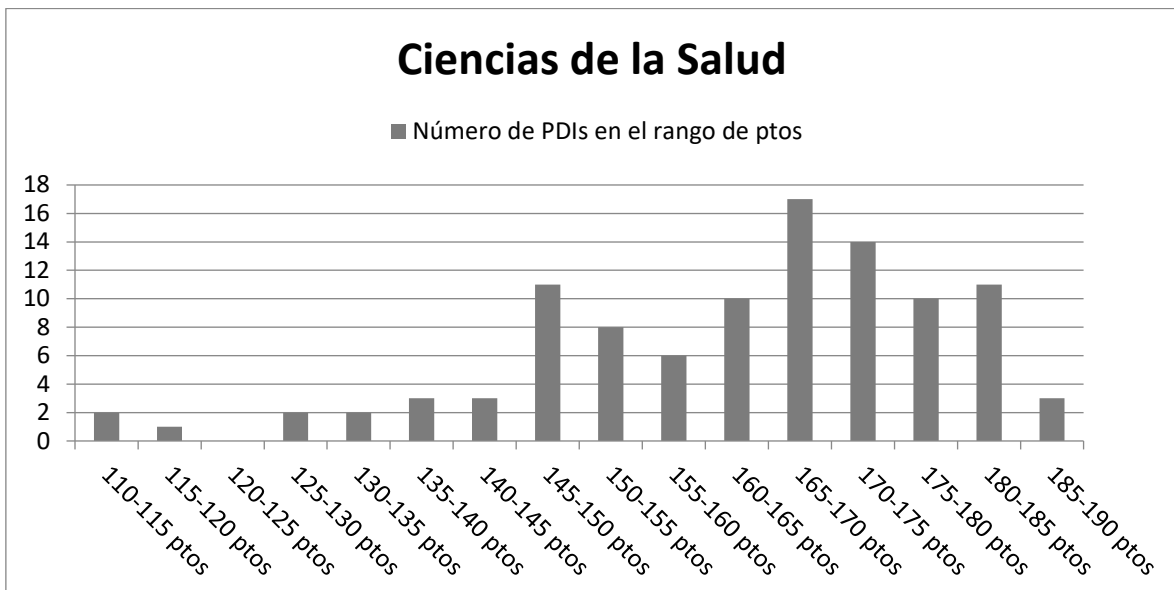
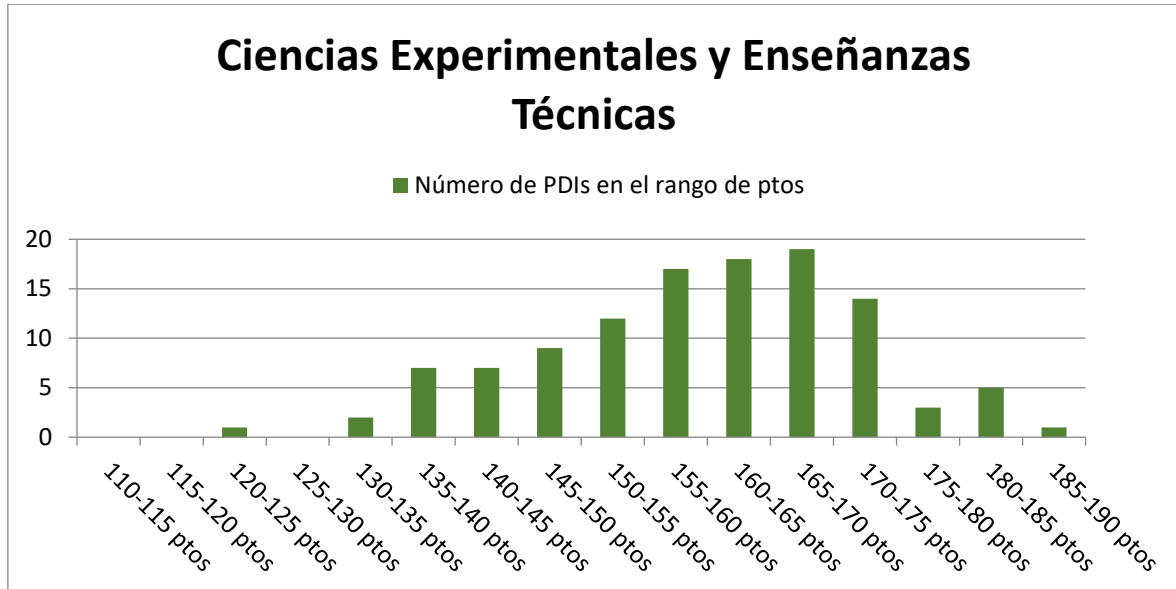
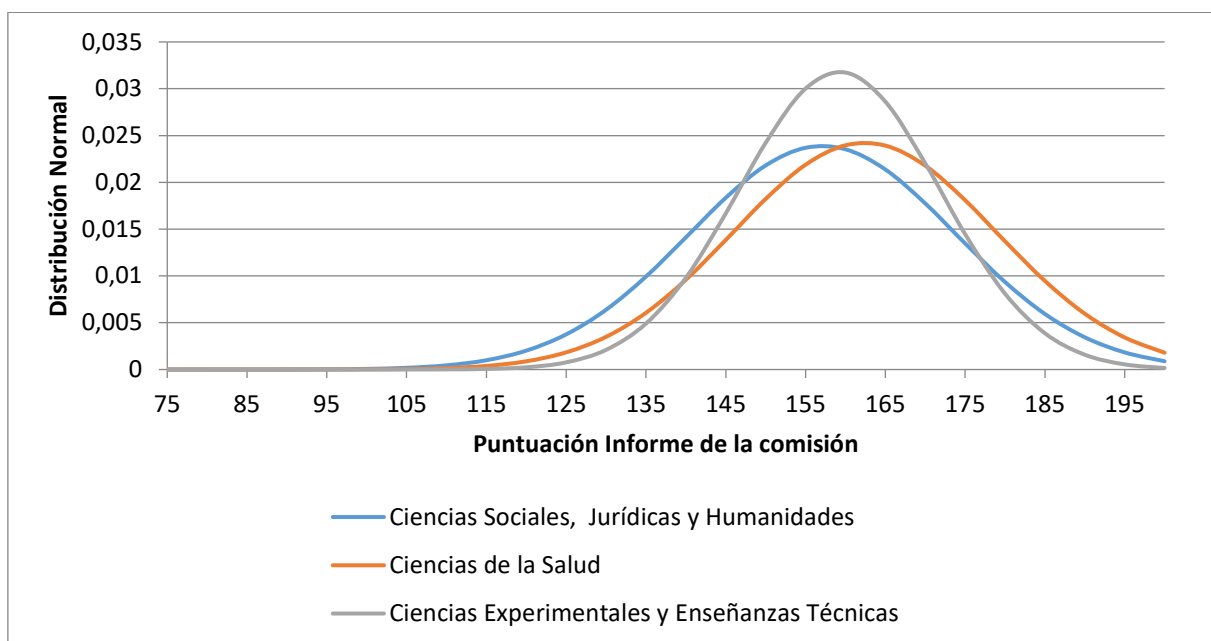


Figura 7c. Número de profesores del Campo de Ciencias Experimentales y Enseñanzas Técnicas según rango de puntos obtenidos en la evaluación final de Docencia.



Estos datos indican que todo el profesorado que ha solicitado ser evaluado ha obtenido al menos 110 puntos (sobre 200). Además, 60 participantes (85,71%) en la Rama de Ciencias Sociales, Jurídicas y Humanidades, 93 participantes (90,30%) en la Rama de Ciencias de la Salud, y 105 profesores (91,3%) de la Rama de Ciencias y Enseñanzas Técnicas han obtenido 140 o más puntos (percentil 70). Ningún participante de los evaluados alcanza los 190 puntos.

Figura 7d. Ajuste Gaussiano de puntuaciones finales por Rama Académica.



En resumen, estos datos indican que los criterios usados por los Consejos de Evaluación Docente en las tres Ramas han sido coherentes y que las puntuaciones de los Indicadores de Evaluación Docente, Encuestas de Estudiantes y Evaluación del Autoinforme son adecuadas para las tres Ramas y que en conjunto son suficientemente discriminatorias.

Para finalizar este análisis descriptivo de los datos se presenta la distribución de la calificación final por cada Rama Académica. Dicha calificación, de tipo cualitativo, puede ser Excelente, Destacado, Satisfactorio o Insuficiente. En esta convocatoria del Programa Docencia-UMH ningún participante de los 288 ha obtenido una calificación de INSUFICIENTE y más del 85%, independientemente de la Rama, ha obtenido la calificación de Excelente (tabla 8). Se quiere puntualizar el hecho de que el profesorado, a la hora de decidir si presenta o no su solicitud de evaluación, que es voluntaria, conoce las puntuaciones obtenidas tanto en los Indicadores de evaluación docente (100 puntos) como en las encuestas de estudiantes (50 puntos), lo que representa el 75% de la puntuación total.

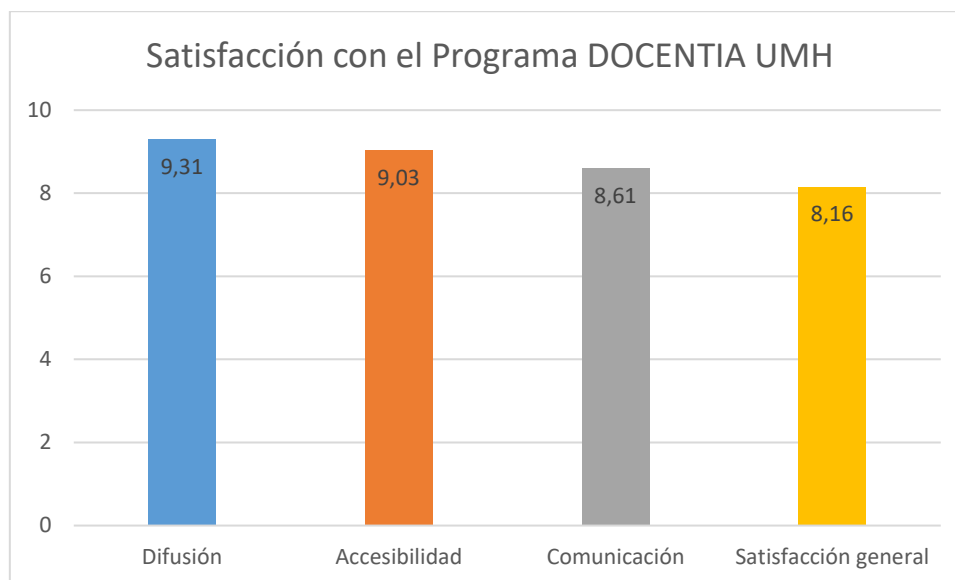
Tabla 8. Distribución de calificaciones finales por Rama Académica.

Calificación final				
RAMA ACADÉMICA	EXCELENTE	DESTACADO	SATISFACTORIO	INSUFICIENTE
CIENCIAS DE LA SALUD	93	7	3	0
CIENCIAS EXPERIMENTALES Y ENSEÑANZAS TÉCNICAS	105	10	0	0
CIENCIAS SOCIALES, JURÍDICAS Y HUMANIDADES	60	8	2	0
Totales	258	25	5	0
	89,58%	8,68%	1,74%	0%

3. VALORACIÓN DEL PROCESO POR PARTE DEL PROFESORADO PARTICIPANTE

La encuesta se ha enviado a todo el profesorado participante en la última edición del Programa Docencia-UMH y la tasa de respuestas ha sido del 43%.

Figura 8. Satisfacción profesorado participante Programa Docencia-UMH, edición 2020-2021



Todos los ítems son mejores en media con respecto al año anterior, excepto la comunicación entre los presentados y los responsables del Programa que se mantiene en los mismos valores.

El trabajo desarrollado durante los últimos años para ampliar los mecanismos para hacer llegar la información al profesorado ha sido recibido con satisfacción por el mismo, así como los informes de los CED. Por todo ello se debe seguir mejorando para aumentar el porcentaje de participación en el programa, así como la tasa de respuesta a la encuesta de satisfacción.