

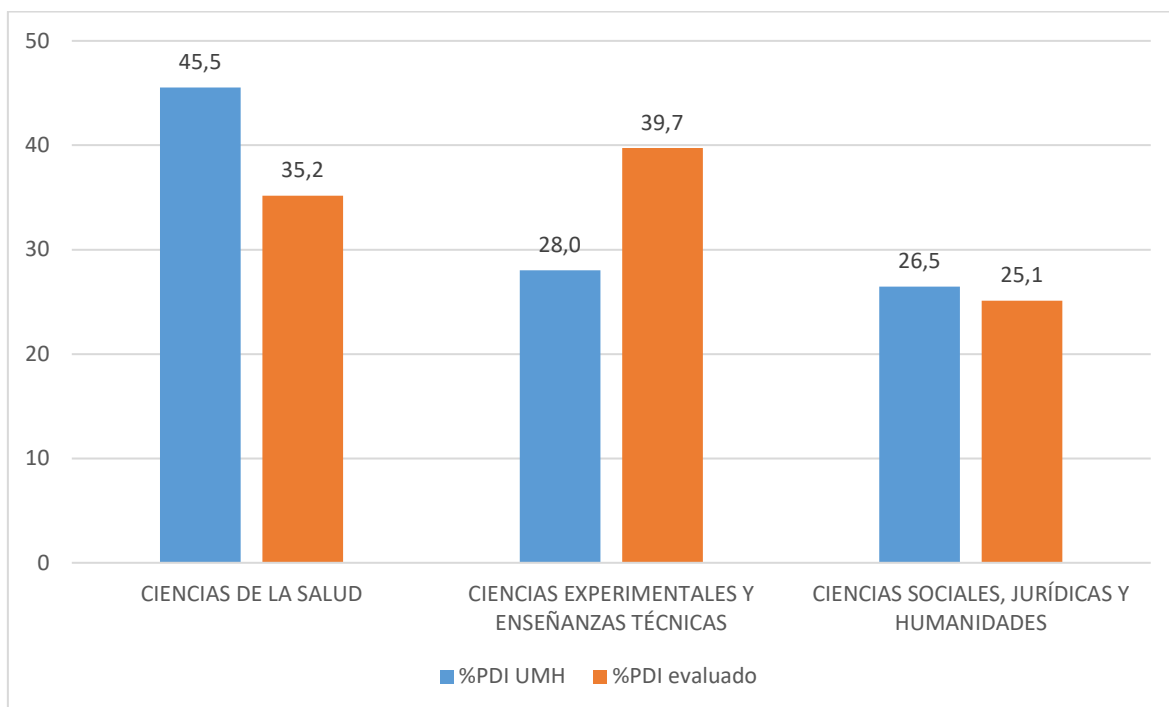
INFORME FINAL
DÉCIMA EDICIÓN DEL PROGRAMA DOCENTIA-UMH
PERIODO DE EVALUACIÓN: CURSOS 2018-2019 A 2021-2022

1. INFORMACIÓN DE CONTEXTO INSTITUCIONAL.

Durante el curso 2022/2023 se convocó la décima edición del Programa Docentia-UMH. En esta edición han participado un total de 438 profesores, lo que representa el 35,47% del colectivo de personal docente e investigador (PDI) de la UMH y supone un incremento de participación del 4,57% respecto a la edición anterior.

Del total de los 438 profesores evaluados, la distribución por ramas de conocimiento ha sido la siguiente: 154 profesores de la rama de Ciencias de la Salud, 174 profesores de la rama de Ciencias Experimentales y Enseñanzas Técnicas y 110 profesores de la rama de Ciencias Sociales, Jurídicas y Humanidades. En la figura 1 se observa una comparativa de la participación por ramas de conocimiento y el total del profesorado de la UMH. Como en anteriores ediciones, el PDI de la rama de conocimiento de Ciencias Experimentales y Enseñanzas Técnicas está dispuesto a evaluarse mucho más que en las otras dos ramas de conocimiento, pero sí que se ha apreciado un aumento en el porcentaje de profesores evaluados en el área de Ciencias Sociales y Jurídicas.

Figura 1. Porcentaje de participación por Rama Académica



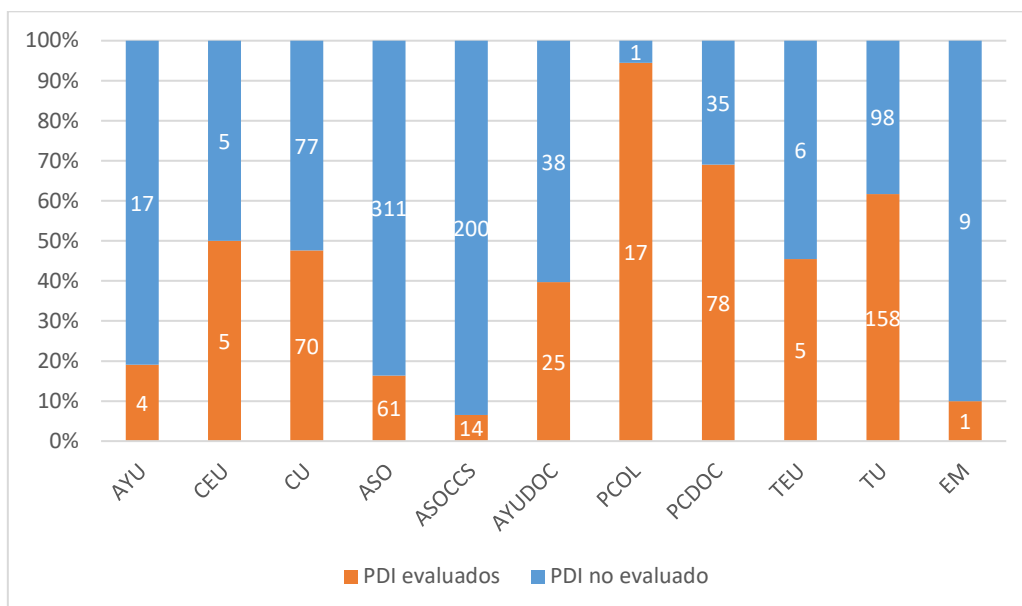
En cuanto a la categoría laboral de los participantes, se puede decir que todas las categorías tienen representación en esta edición, distribuyéndose como se indica en la Tabla 1.

Tabla 1. Distribución de participación por categoría laboral

| Nº de PDI evaluados | CATEGORIA LABORAL |
|---------------------|--|
| 4 | Ayudante |
| 5 | Catedrático de Escuela Universitaria |
| 70 | Catedrático de Universidad |
| 61 | Profesor Asociado |
| 14 | Profesor Asociado en CC. Salud |
| 25 | Profesor Ayudante Doctor |
| 17 | Profesor Colaborador |
| 78 | Profesor Contratado Doctor |
| 5 | Profesor Titular Escuela Universitaria |
| 158 | Profesor Titular Universidad |
| 1 | Profesor Emérito |

Si analizamos el 100% de cada una de los colectivos de profesores, se observa que existen grandes diferencias del número de evaluados entre categorías laborales como se observa en la figura 2. En primer lugar, se encuentra el grupo de profesores colaboradores (94,4% de evaluados) seguido de los profesores contratados doctores (69% de evaluados) y los profesores Titulares de Universidad (61,7% de evaluados).

Figura 2. Porcentajes de profesores evaluados por categoría laboral.



Si analizamos estos mismos grupos, pero desagregados en las tres grandes ramas de conocimiento, se observa que en las categorías pendientes de acreditaciones (AYU, AYUDOC y PCDOC) son los grupos más evaluados. Además, se ha experimentado un crecimiento en las evaluaciones de las categorías de PCDOC y TU con respecto a los datos de la edición anterior.

Tabla 2. PDI evaluado y no evaluado por categoría laboral y rama de conocimiento.

| | Salud | | Experimentales | | Sociales | |
|---------------|---------------|------------------|----------------|------------------|---------------|------------------|
| | %PDI evaluado | %PDI no evaluado | %PDI evaluado | %PDI no evaluado | %PDI evaluado | %PDI no evaluado |
| ASO | 17,78 | 82,22 | 21,79 | 78,21 | 12,58 | 87,42 |
| ASOCCS | 6,25 | 93,75 | --- | --- | --- | --- |
| AYU | 33,33 | 66,67 | 0 | 100 | 60 | 40 |
| AYUDOC | 36,36 | 63,64 | 16,67 | 83,33 | 36,36 | 63,64 |
| CEU | 33,33 | 66,67 | 100 | 0 | 0 | 100 |
| COL | 100 | 0 | 100 | 0 | 100 | 0 |
| CU | 41,46 | 58,54 | 45,88 | 54,12 | 50 | 50 |
| EMER | 16,67 | 83,33 | 0 | 100 | 0 | 100 |
| PCDOC | 70,45 | 29,55 | 84,85 | 21,21 | 86,36 | 13,64 |
| TEU | 100 | 0 | 33,33 | 66,67 | 50 | 50 |
| TU | 54,65 | 45,35 | 68,81 | 31,19 | 55,38 | 44,62 |
| Total | 26,55 | 73,45 | 48,74 | 51,26 | 32,64 | 67,36 |

2. RESULTADOS DE LA EVALUACIÓN

El programa DOCENTIA realiza una evaluación de los participantes en cuatro dimensiones a saber: Indicadores de Evaluación Docente (IED), Encuestas de estudiantes, Informes del director de Departamento y Autoinformes.

En el caso de lo Autoinformes emitidos por cada uno de los participantes, éstos son evaluados por los Consejos de Evaluación docente nombrados por el Vicerrector de Profesorado a tal efecto. Existe un Consejo de Evaluación Docente por cada una de las ramas de conocimiento a analizar.

2.1. Resultados de Indicadores de Evaluación Docente

Los resultados de la evaluación relativos a los Indicadores de Evaluación Docente del Programa Docentia-UMH en su décima edición se presentan en la tabla y figuras que se muestran a continuación.

En la Tabla 3 se muestran las puntuaciones medias, por Rama Académica, obtenidas en los Indicadores de Evaluación Docente, siendo la puntuación máxima en esta dimensión de 100 puntos.

La puntuación media por Rama ha variado entre 76,42 y 82,38 puntos. También puede observarse en esta tabla que la desviación estándar de las puntuaciones, es ligeramente inferior en la rama de Ciencias Experimentales y Enseñanzas Técnicas y Ciencias de la Salud, presentando una desviación estándar superior en el caso de la rama de Ciencias Sociales, Jurídicas y Humanidades.

Tabla 3. Puntuación en los Indicadores de Evaluación Docente por Rama Académica.

| Resultados Indicadores Evaluación Docente (IED) | | | |
|---|--|----------------------|---|
| | Ciencias Sociales, Jurídicas y Humanidades | Ciencias de la Salud | Ciencias Experimentales y Enseñanzas Técnicas |
| Media | 76,42 | 82,38 | 76,69 |
| Desv. | 12,51 | 9,44 | 10,43 |

En la Figura 3 se muestran los Diagramas de barras donde se indica la distribución del número de profesores en función de la puntuación obtenida en los Indicadores de Evaluación Docente en cada Rama Académica.

Figura 3a. Número de profesores del campo de Ciencias Sociales, Jurídicas y Humanidades según rango de puntos obtenidos en los IED

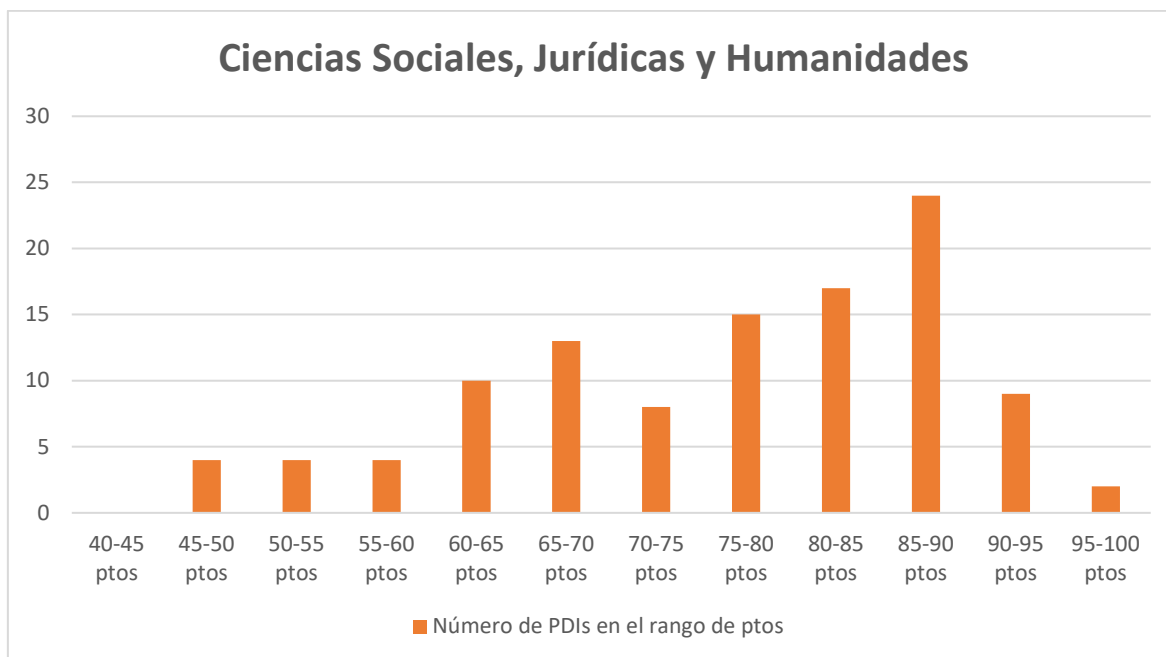


Figura 3b. Número de profesores del Campo de Ciencias de la Salud según rango de puntos obtenidos en los IED

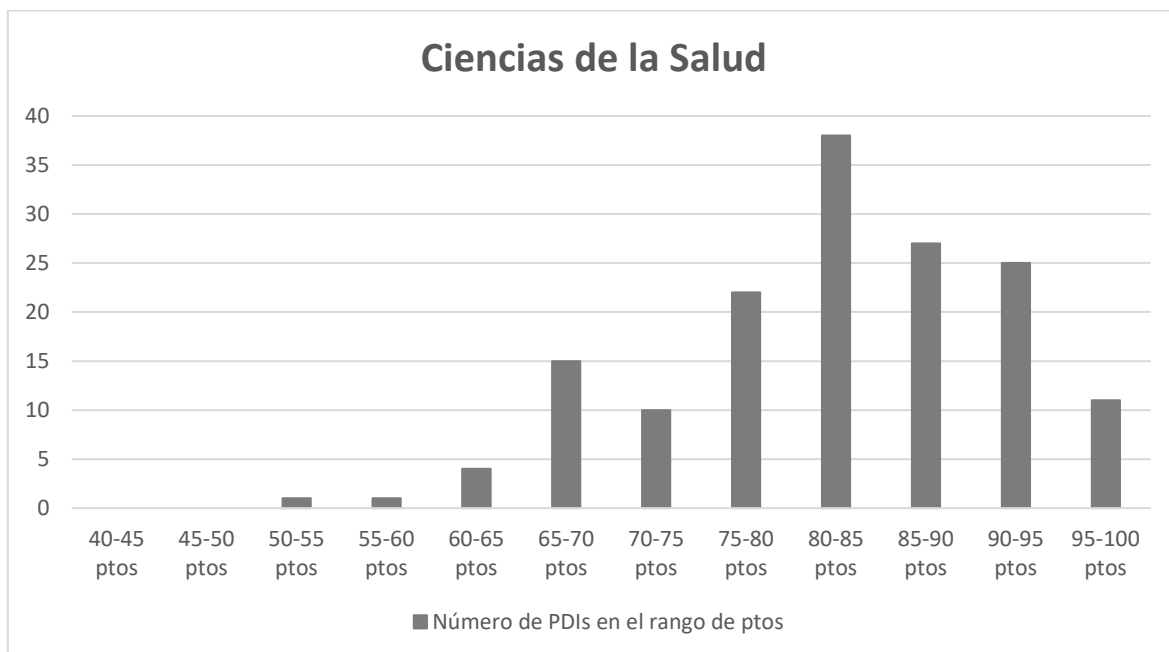
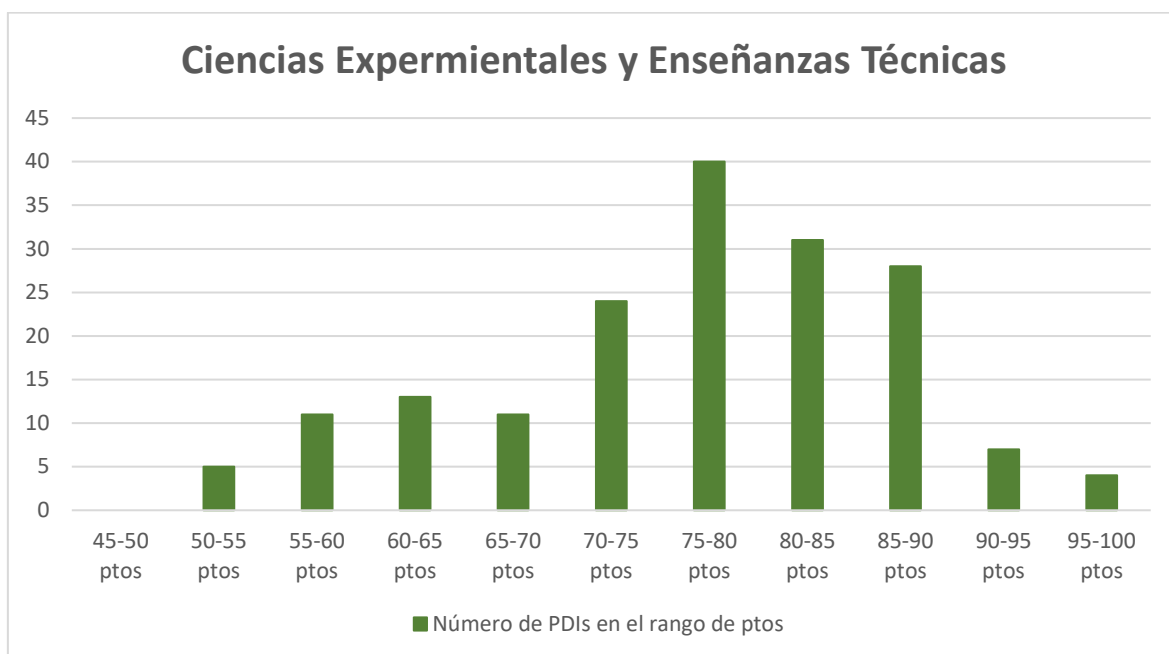


Figura 3c. Número de profesores del Campo de Ciencias Experimentales y Enseñanzas Técnicas según rango de puntos obtenidos en los IED



Como se puede observar, todos los profesores que han solicitado ser evaluados, han obtenido una puntuación igual o superior a 50 puntos, excepto 4 personas en la Rama de Ciencias Sociales, Jurídicas y Humanidades. Analizando las gráficas podemos ver que 67

profesores (43,51%) en la Rama de Ciencias Sociales, Jurídicas y Humanidades, 123 profesores (79,87%) de la Rama de Ciencias de la Salud, y 110 profesores (71,43%) de la Rama de Ciencias Experimentales y Enseñanzas Técnicas han obtenido 75 o más puntos.

2.2. Resultados de las Encuestas de Estudiantes

En el apartado de Encuestas de Estudiantes, la puntuación máxima a obtener es de 50 puntos. Tras analizar los resultados obtenidos en este apartado, las medias obtenidas son muy similares como se puede apreciar en la tabla 4.

Tabla 4. Puntuación en las Encuestas de Estudiantes por Rama Académica.

| Resultados Encuestas de Estudiantes | | | |
|-------------------------------------|--|----------------------|---|
| | Ciencias Sociales, Jurídicas y Humanidades | Ciencias de la Salud | Ciencias Experimentales y Enseñanzas Técnicas |
| Media | 37,46 | 37,59 | 36,88 |
| Desv. Estándar | 5,76 | 10,33 | 6,69 |

La media en las tres Ramas es muy parecida. Las desviaciones se mantienen bastante estable, siendo algo mayor en la Rama de Ciencias de la Salud.

En la Figura 4 se muestran los Diagramas de barras donde se indica la distribución del número de profesores en función de la puntuación obtenida en las encuestas de estudiantes en cada Rama Académica.

Figura 4a. Número de profesores del Campo de Ciencias Sociales, Jurídicas y Humanidades según rango de puntos obtenidos en las encuestas de estudiantes.

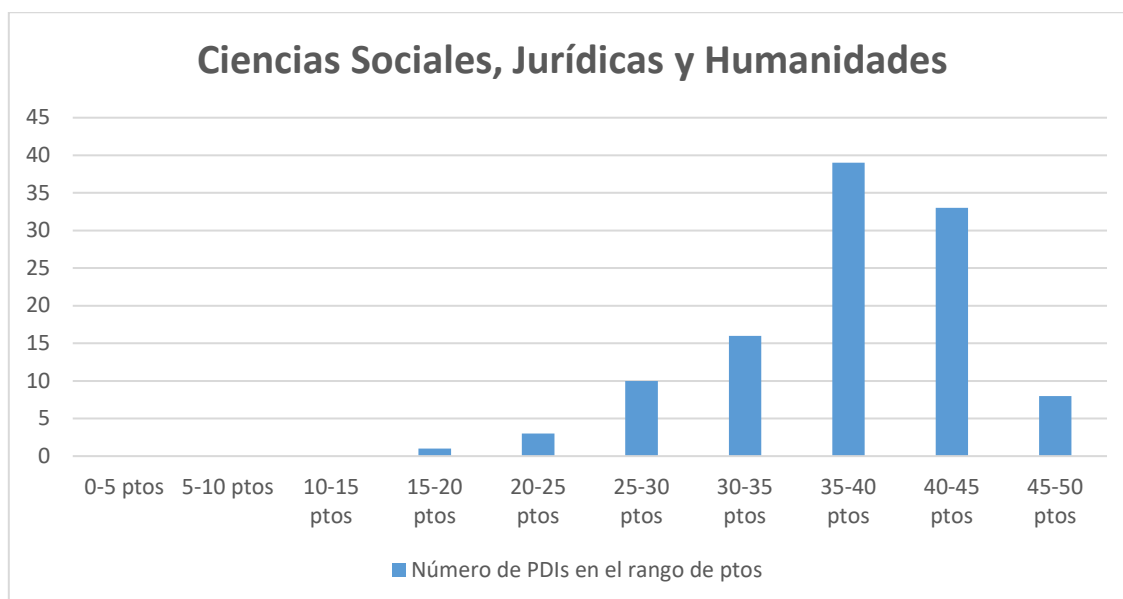


Figura 4b. Número de profesores del Campo de Ciencias de la Salud según rango de puntos obtenidos en las encuestas de estudiantes.

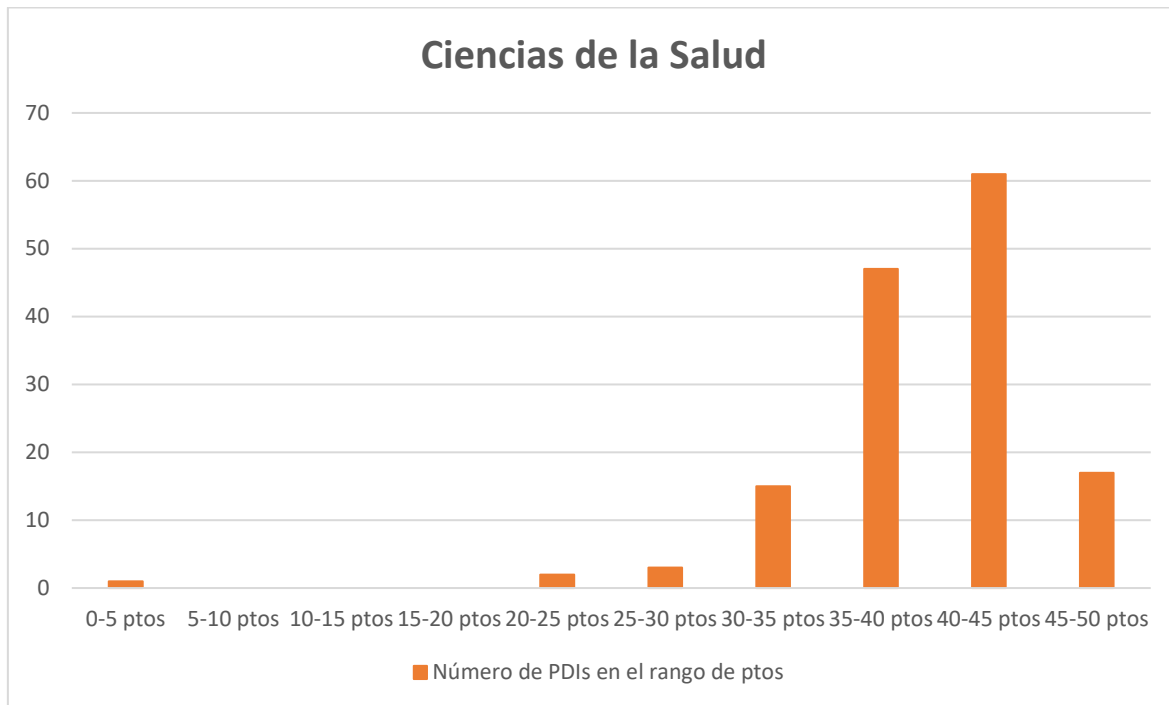
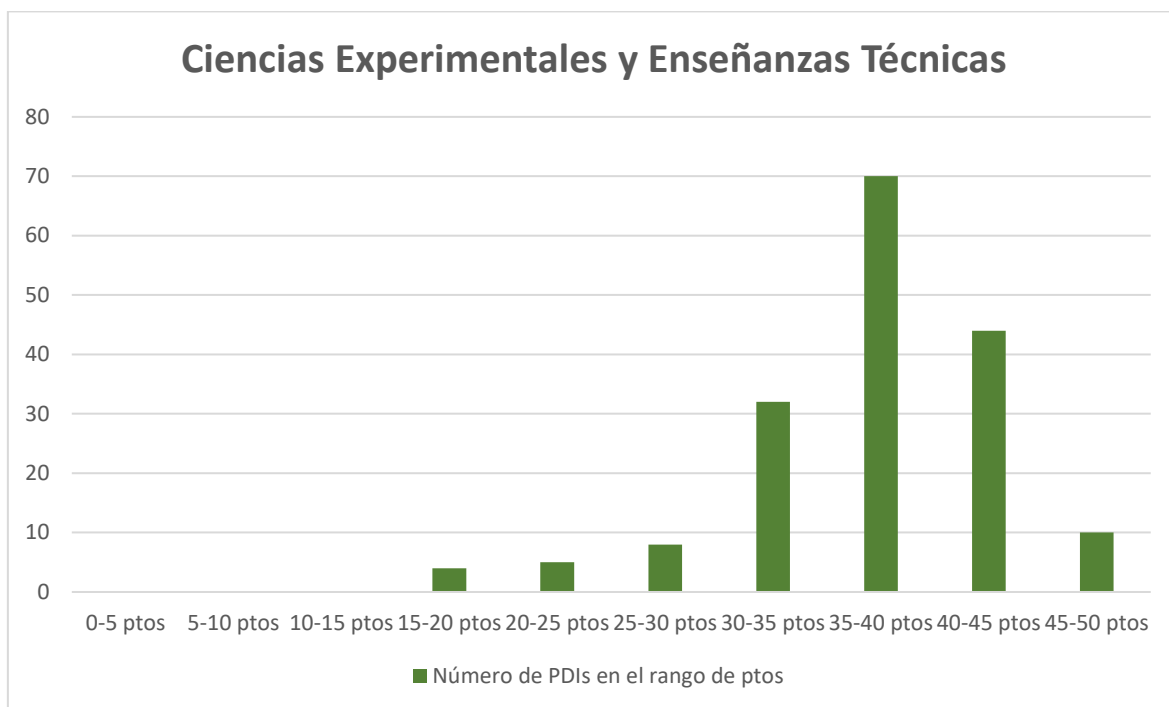


Figura 4c. Número de profesores del Campo de Ciencias Experimentales y Enseñanzas Técnicas según rango de puntos obtenidos en las encuestas de estudiantes.



Estos datos indican que un alto porcentaje del profesorado participante ha obtenido en las encuestas de estudiantes 35 o más puntos (percentil 70). En concreto, el 72,73% del profesorado de Sociales, el 85,62% del de Salud y el 71,68% del de Experimentales, lo que demuestra la alta valoración que, en general, ha dado el estudiantado de la UMH a la labor docente del profesorado participante. Hay que señalar que en la rama de Ciencias de la Salud 8 profesores obtuvieron una puntuación de 0 siendo 4 de ellos TU y 4 ASOCC.

Los resultados muestran que la puntuación otorgada por los estudiantes es similar en todas las ramas, siendo un poco inferior en la Rama de Ciencias Sociales, Jurídicas y Humanidades.

2.3. Resultados de la Evaluación de los directores de Departamento

La siguiente dimensión a medir es la puntuación otorgada por los directores de departamento. Esta dimensión puede obtener una puntuación máxima de 15 puntos. En la Tabla 5 se muestran las puntuaciones medias, por Rama Académica, obtenidas en la Evaluación de los directores de Departamento. Como se puede observar, la puntuación media entre ramas es prácticamente la máxima en todos los casos, excepto en la rama de Ciencias de la Salud, lo que nos indica que esta dimensión aporta poco valor por su escaso poder discriminante.

Tabla 5. Puntuación de los directores de Departamento por Rama Académica.

| Resultado Puntuación Directores Departamentos | | | |
|--|---|---------------------------------|--|
| | Ciencias Sociales, Jurídicas y Humanidades | Ciencias de la Salud | Ciencias Experimentales y Enseñanzas Técnicas |
| Media | 11,42 | 14,67 | 10,40 |
| Desv. Estándar | 6,39 | 2,08 | 6,84 |

2.4. Resultados de la evaluación del Autoinforme

La última dimensión analizada es la valoración de los Autoinformes. Estos autoinformes consisten en una autoevaluación por parte del profesorado. La comisión dio por válida la autoevaluación que el profesorado había realizado sobre su calidad docente.

En la Tabla 6 se muestran las puntuaciones medias, por Rama Académica, obtenidas en la evaluación de estos autoinformes. La puntuación media por rama es prácticamente idéntica varía entre 30,71 y 31,16.

Tabla 6. Puntuación otorgada en el Autoinforme por los Consejos de Evaluación docente por Rama Académica.

| Puntuaciones Autoinforme | | | |
|--------------------------|--|----------------------|---|
| | Ciencias Sociales, Jurídicas y Humanidades | Ciencias de la Salud | Ciencias Experimentales y Enseñanzas Técnicas |
| Media | 30,71 | 31,16 | 31,05 |
| Desv. Estándar | 4,88 | 4,46 | 4,00 |

En la Figura 5 se muestran los diagramas de barras donde se representa la distribución del número de profesores en función de la calificación obtenida en el autoinforme presentado en cada Rama Académica.

Los datos indican que en torno al 90% del profesorado participante ha obtenido en la evaluación de su autoinforme, 25 o más puntos (percentil 70) sobre 35, en concreto el 90,81% de la Rama de Ciencias Sociales, Jurídicas y Humanidades, el 90,90% de la Rama de Ciencias de la Salud y el 93,67% de la Rama de Ciencias Experimentales y Enseñanzas Técnicas

Los resultados muestran que los profesores con una autoevaluación media más alta de son los profesores de la Rama de Ciencias Sociales, Jurídicas y Humanidades.

Figura 5a. Número de profesores del Campo de Ciencias Sociales, jurídicas y Humanidades según rango de puntos obtenidos en el autoinforme.

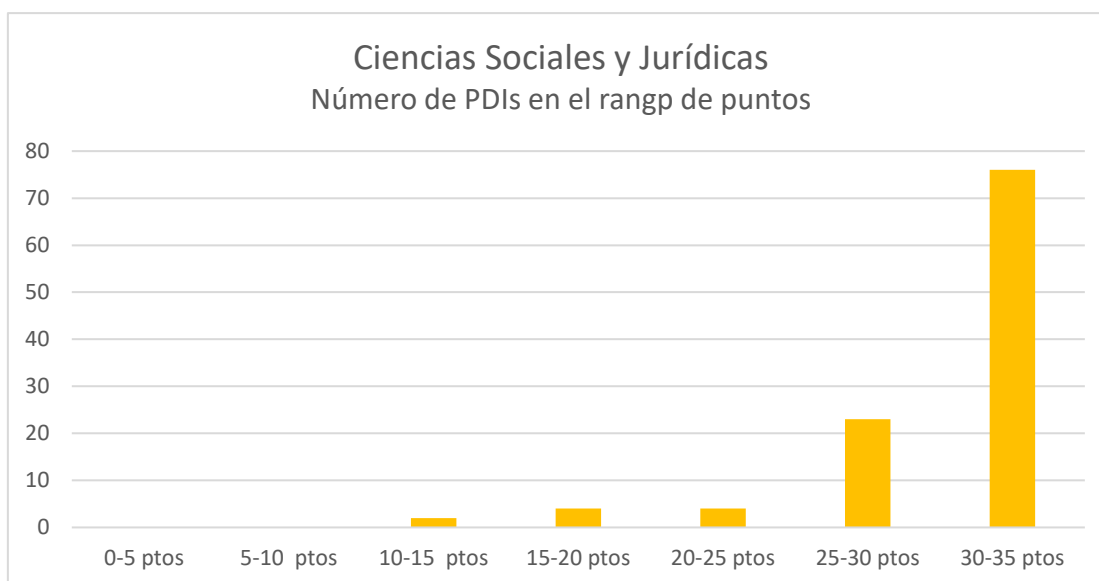


Figura 5b. Número de profesores del Campo de Ciencias de la Salud según rango de puntos obtenidos en el autoinforme.

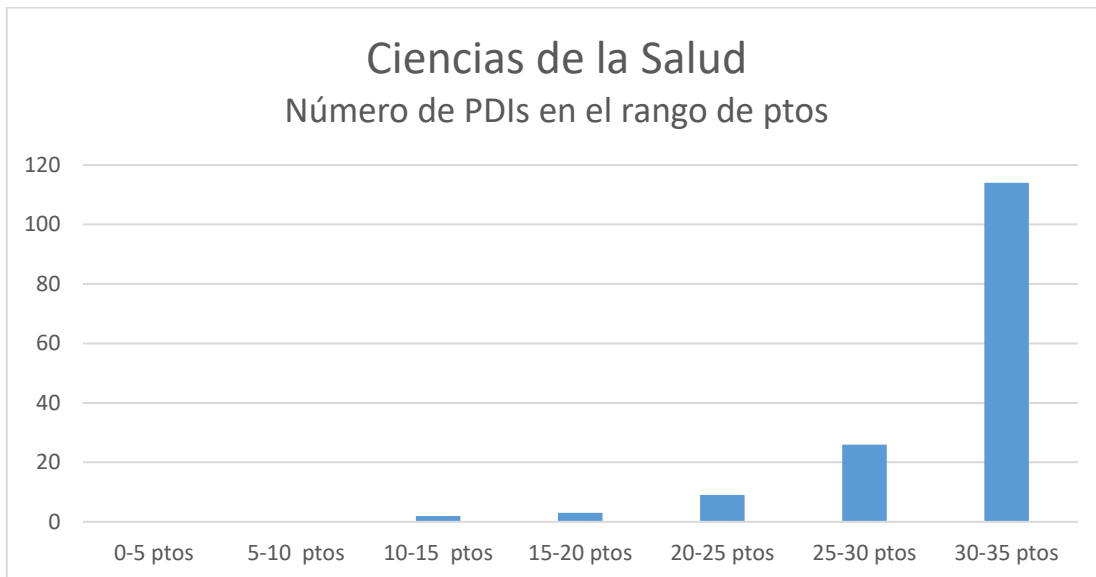
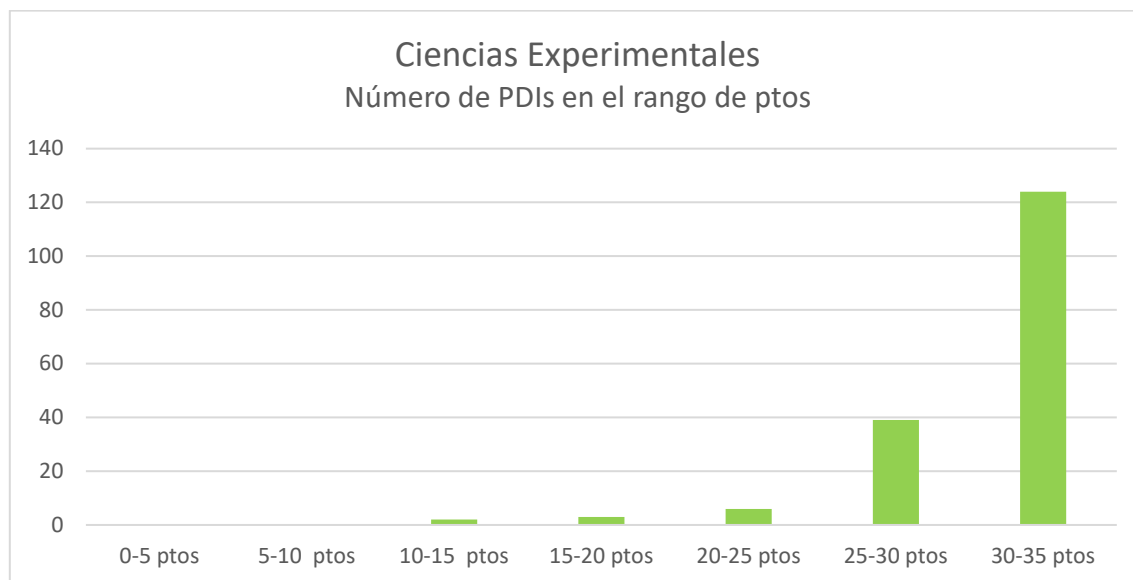


Figura 5c. Número de profesores del Campo de Ciencias Experimentales y Enseñanzas Técnicas según rango de puntos obtenidos en el autoinforme.



2.5. Resultados de la evaluación del Programa Docencia-UMH

En la Tabla 7 se muestran las puntuaciones finales medias, por Rama Académica, obtenidas por el profesorado participante en la evaluación del Programa Docencia-UMH, cuya puntuación máxima es de 200 puntos. La puntuación media ha variado de 155,13 a 165,81 puntos, siendo la diferencia entre las puntuaciones medias extremas de 10,68 puntos.

Tabla 7. Puntuación final obtenida en la evaluación por Rama Académica.

| Resultados de Puntuaciones finales | | | |
|------------------------------------|--|-------------------------|--|
| | Ciencias Sociales, Jurídicas y Humanidades | Ciencias de la Salud | Ciencias Experimentales y Enseñanzas Técnicas |
| Media | 156,03 | 165,81 | 155,13 |
| Desv. Estándar | 17,12 | 16,69 | 16,69 |

En la Figura 6 se muestran los Diagramas de barras donde se indica la distribución del número de profesores en función de la calificación final obtenida en la evaluación, una vez sumados todas las puntuaciones, en cada Rama Académica.

Figura 6a. Número de profesores del Campo de Ciencias Sociales, Jurídicas y humanidades según rango de puntos obtenidos en la evaluación final de Docencia.

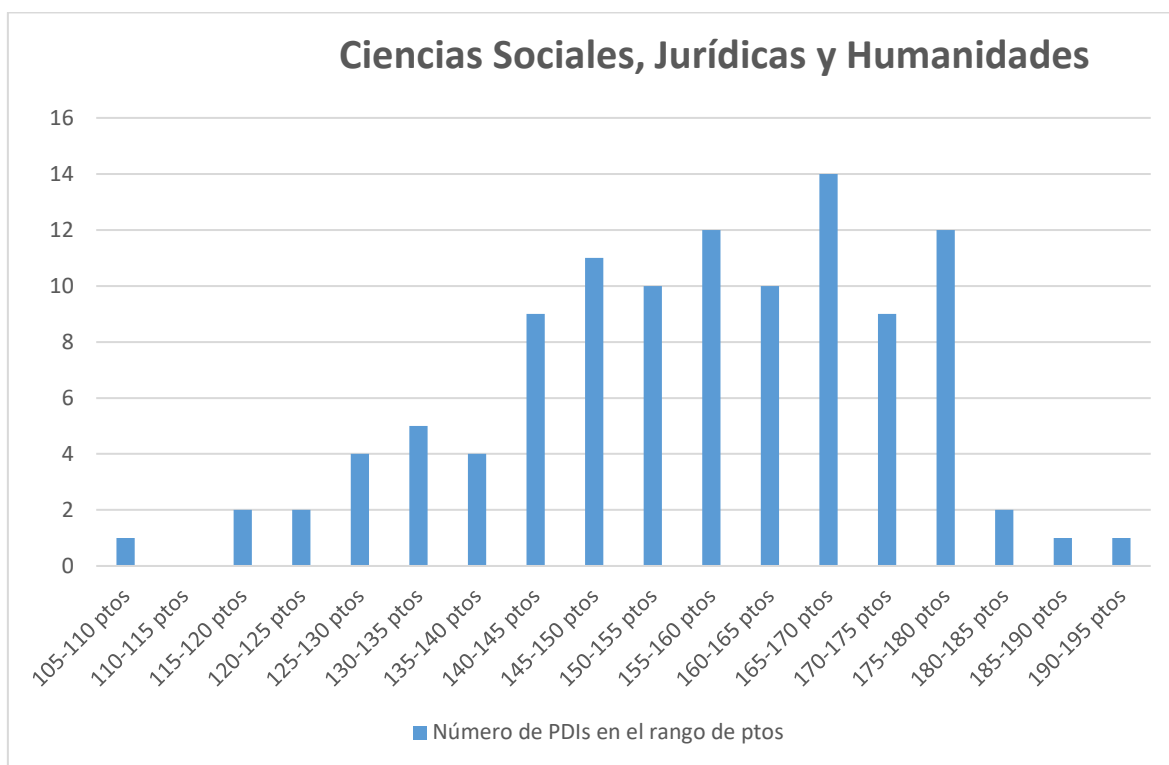


Figura 6b. Número de profesores del Campo de Ciencias de la Salud según rango de puntos obtenidos en la evaluación final de Docencia.

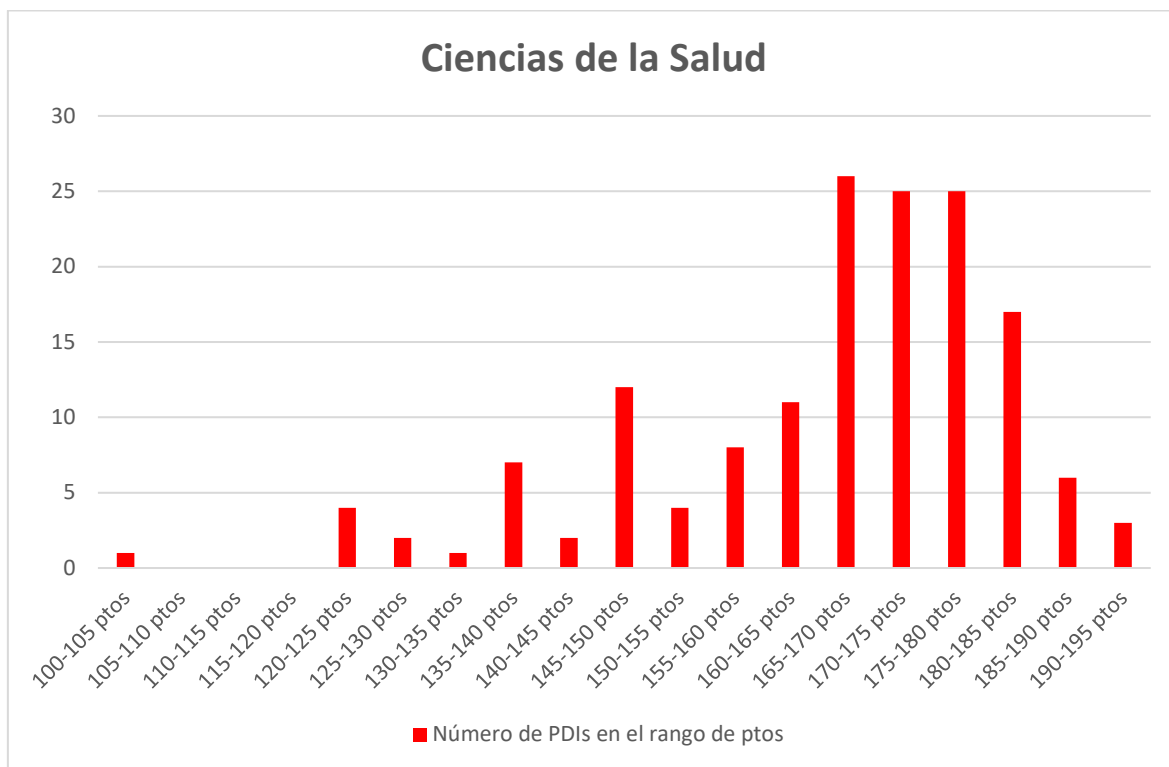
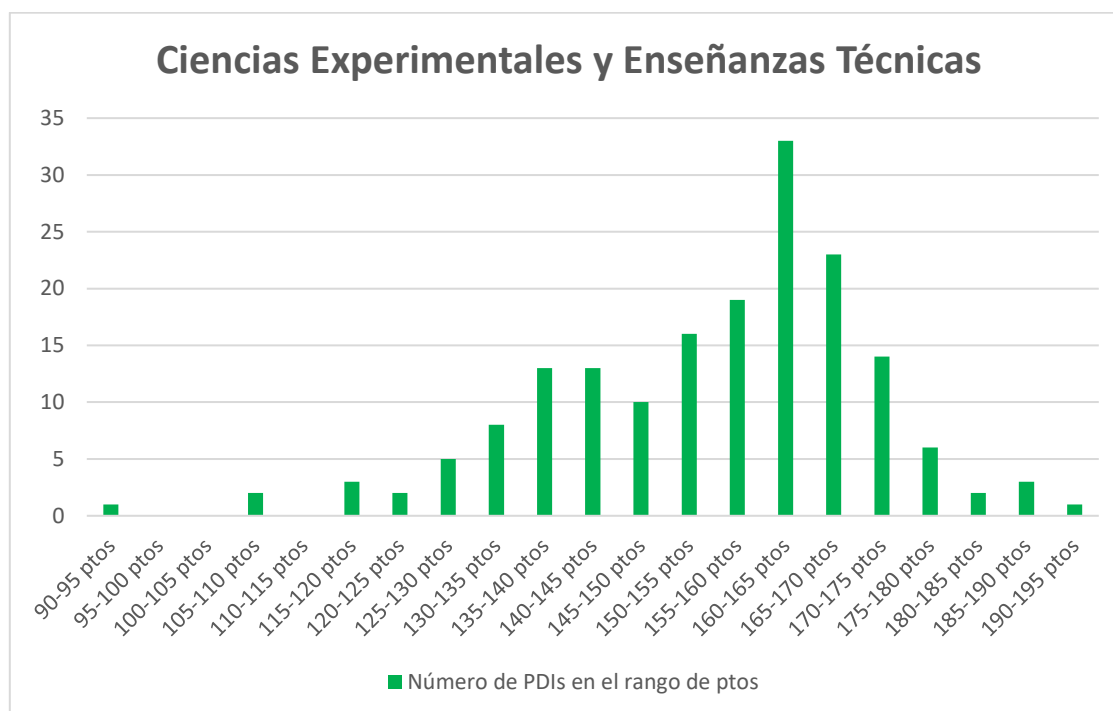


Figura 6c. Número de profesores del Campo de Ciencias Experimentales y Enseñanzas Técnicas según rango de puntos obtenidos en la evaluación final de Docencia.



Estos datos indican que la mayoría de los profesores que han solicitado ser evaluados han obtenido al menos 105 puntos (sobre 200). Además, 91 participantes (82,73%) en la Rama de Ciencias Sociales, Jurídicas y Humanidades, 139 participantes (90,26%) en la Rama de Ciencias de la Salud, y 140 profesores (80,46%) de la Rama de Ciencias y Enseñanzas Técnicas han obtenido 140 o más puntos (percentil 70).

En resumen, estos datos indican que las puntuaciones de los Indicadores de Evaluación Docente, Encuestas de Estudiantes y Evaluación del Autoinforme son adecuadas para las tres Ramas y que en conjunto son suficientemente discriminatorias.

Para finalizar este análisis descriptivo de los datos se presenta la distribución de la calificación final por cada Rama Académica. Dicha calificación, de tipo cualitativo, puede ser Excelente, Destacado, Satisfactorio o Insuficiente. En esta convocatoria del Programa Docencia no ha habido ningún participante que haya obtenido una calificación de INSUFICIENTE y más del 84%, independientemente de la Rama, ha obtenido la calificación de Excelente (tabla 8). Se quiere puntualizar el hecho de que los profesores, a la hora de decidir si presentan o no su solicitud de evaluación, que es voluntaria, conocen las puntuaciones obtenidas tanto en los Indicadores de evaluación docente (100 puntos) como en las encuestas de estudiantes (50 puntos), lo que representa el 75% de la puntuación total.

Tabla 8. Distribución de calificaciones finales por Rama Académica.

| Calificación final | | | | |
|---|---------------|---------------|---------------|--------------|
| RAMA ACADÉMICA | EXCELENTE | DESTACADO | SATISFACTORIO | INSUFICIENTE |
| CIENCIAS DE LA SALUD | 139 | 14 | 1 | 0 |
| CIENCIAS EXPERIMENTALES Y ENSEÑANZAS TÉCNICAS | 140 | 28 | 6 | 0 |
| CIENCIAS SOCIALES, JURÍDICAS Y HUMANIDADES | 91 | 15 | 4 | 0 |
| Totales | 370 | 57 | 11 | 0 |
| Porcentaje total | 84,47% | 13,01% | 2,51% | 0% |