

INFORME FINAL

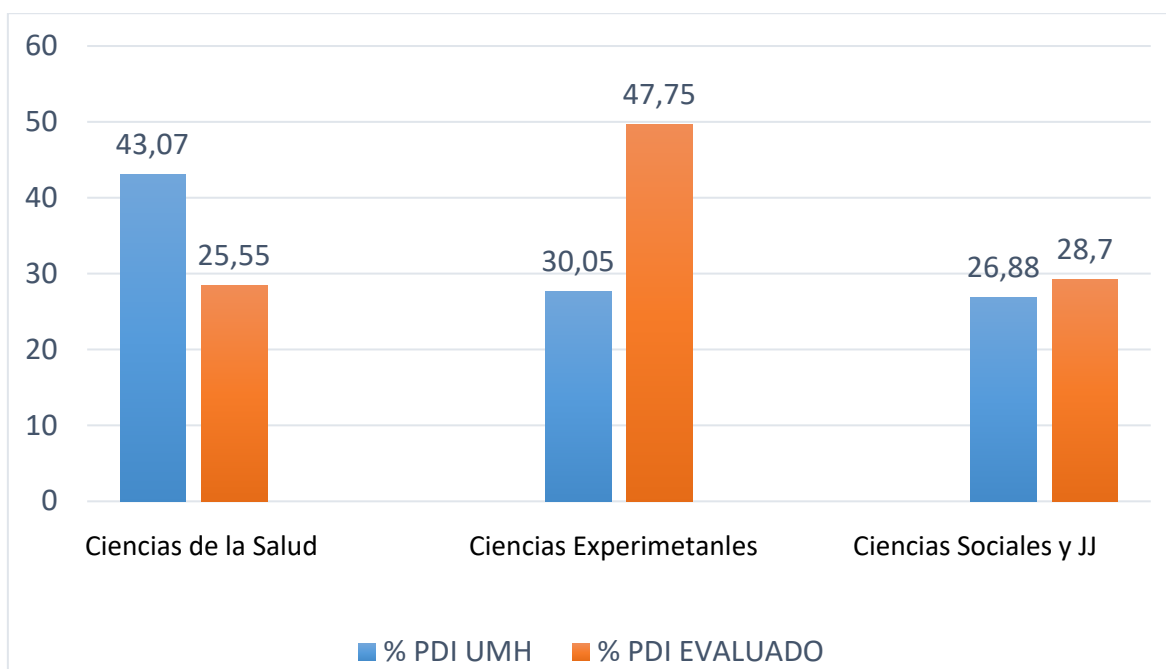
NOVENA EDICIÓN DEL PROGRAMA DOCENTIA-UMH PERIODO DE EVALUACIÓN: CURSOS 2017-2018 A 2020-2021

1. INFORMACIÓN DE CONTEXTO INSTITUCIONAL.

Durante el curso 2021/2022 se convocó la novena edición del Programa Docentia-UMH. En esta edición han participado un total de 418 profesores, lo que representa el 33.85% del colectivo de personal docente e investigador (PDI) de la UMH y supone un incremento de participación del 45.14% respecto a la edición anterior.

Del total de los 418 profesores evaluados, la distribución por ramas de conocimiento ha sido la siguiente: 151 profesores de la rama de Ciencias de la Salud, 170 profesores de la rama de Ciencias Experimentales y Enseñanzas Técnicas y 97 profesores de la rama de Ciencias Sociales, Jurídicas y Humanidades. En la figura 2 se observa una comparativa de la participación por ramas de conocimiento y el total del profesorado de la UMH. El PDI de la rama de conocimiento de Ciencias Experimentales y Enseñanzas Técnicas está dispuesto a evaluarse mucho más que en las otras dos ramas de conocimiento.

Figura 2. Porcentaje de participación por Rama Académica



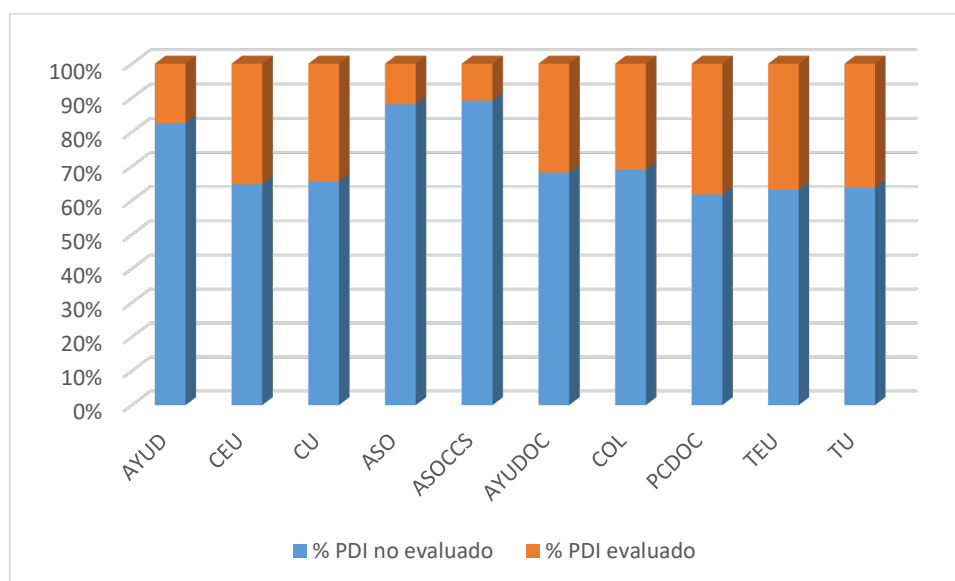
En cuanto a la categoría laboral de los participantes, se puede decir que todas las categorías tienen representación en esta edición, distribuyéndose como se indica en la Tabla 1.

Tabla 1. Distribución de participación por categoría laboral

Nº de PDI evaluados	CATEGORIA LABORAL
4	Ayudante
6	Catedrático de Escuela Universitaria
72	Catedrático de Universidad
52	Profesor Asociado
22	Profesor Asociado en CC. Salud
36	Profesor Ayudante Doctor
9	Profesor Colaborador
62	Profesor Contratado Doctor
7	Profesor Titular Escuela Universitaria
148	Profesor Titular Universidad

Si analizamos el 100% de cada una de los colectivos de profesores, se observa que existen grandes diferencias del número de evaluados entre categorías laborales como se observa en la figura 3. En primer lugar, se encuentra el grupo de profesores contratados doctores (62% de evaluados) seguido de los profesores Titulares de Universidad (56.9% de evaluados) y Catedráticos de Universidad (45% de evaluados).

Figura 3. Porcentajes de profesores evaluados por categoría laboral



Si analizamos estos mismos grupos, pero desagregados en las tres grandes ramas de conocimiento, se observa que en casi todas las categorías excepto TEU y Colaboradores los grupos más numerosos evaluados se encuentran en la rama de Ciencias Experimentales.

Tabla 2. PDI evaluado y no evaluado por categoría laboral y rama de conocimiento.

	SS y JJ		Experimentales		Salud	
	%PDI evaluado	% PDI no evaluado	%PDI evaluado	% PDI no evaluado	%PDI evaluado	% PDI no evaluado
AYU	33.3	66.67	0	100	16.67	83.33
CEU	50	50	66.67	33.33	33.33	66.67
CU	42.31	57.69	56.58	43.42	51.43	48.57
ASO	12.2	87.80	16.05	93.95	13.48	86.52
ASOCCS	---	---			12.09	87.91
AYUDOC	38.46	61.54	60.87	39.13	42.86	57.14
COL	44.44	55.56	40	60	50	50
PCDOC	62.5	37.5	67.86	32.14	57.5	42.50
TEU	75	25	57.14	42.86	0	100
TU	42.37	57.63	62.50	37.50	59.76	40.27
Total	29.22	70.78	49.71	50.29	28.38	71.62

2. RESULTADOS DE LA EVALUACIÓN

El programa DOCENTIA realiza una evaluación de los participantes en cuatro dimensiones a saber: Indicadores de Evaluación Docente (IED), Encuestas de estudiantes, Informes del director de Departamento y Autoinformes.

En el caso de lo Autoinformes emitidos por cada uno de los participantes, éstos son evaluados por los Consejos de Evaluación docente nombrados por el Vicerrector de Profesorado a tal efecto. Existe un Consejo de Evaluación Docente por cada una de las ramas de conocimiento a analizar.

2.1. Resultados de Indicadores de Evaluación Docente

Los resultados de la evaluación relativos a los Indicadores de Evaluación Docente del Programa Docentia-UMH en su novena edición se presentan en la tabla y figuras que se muestran a continuación.

En la Tabla 3 se muestran las puntuaciones medias, por Rama Académica, obtenidas en los Indicadores de Evaluación Docente, siendo la puntuación máxima en esta dimensión de 100 puntos.

La puntuación media por Rama ha variado entre 78.42 y 81.69 puntos. También puede observarse en esta tabla que la desviación estándar de las puntuaciones, es ligeramente inferior en la rama de Ciencias Experimentales y Enseñanzas Técnicas, presentando una desviación estándar superior en el caso de las ramas de Ciencias Sociales, Jurídicas y Humanidades y Ciencias de la Salud.

Tabla 3. Puntuación en los Indicadores de Evaluación Docente por Rama Académica.

Resultados Indicadores Evaluación Docente (IED)			
	Ciencias Sociales, Jurídicas y Humanidades	Ciencias de la Salud	Ciencias Experimentales y Enseñanzas Técnicas
Media	78.42	81.69	77.40
Desv.	11.91	9.26	10.31

En la Figura 4 se muestran los Diagramas de barras donde se indica la distribución del número de profesores en función de la puntuación obtenida en los Indicadores de Evaluación Docente en cada Rama Académica.

Figura 4a. Número de profesores del campo de Ciencias Sociales, Jurídicas y Humanidades según rango de puntos obtenidos en los IED

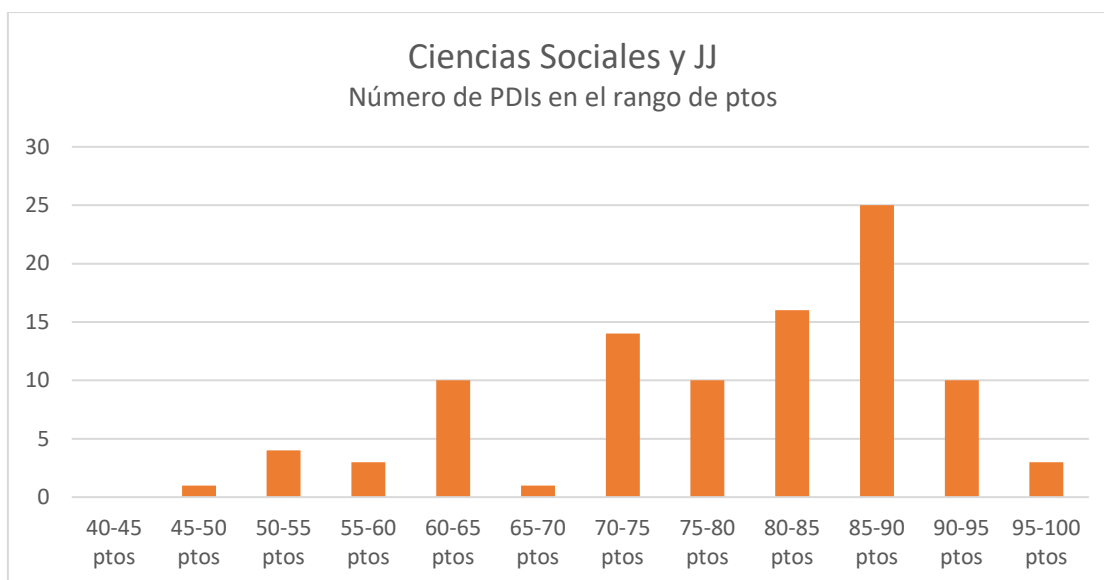


Figura 4b. Número de profesores del Campo de Ciencias de la Salud según rango de puntos obtenidos en los IED

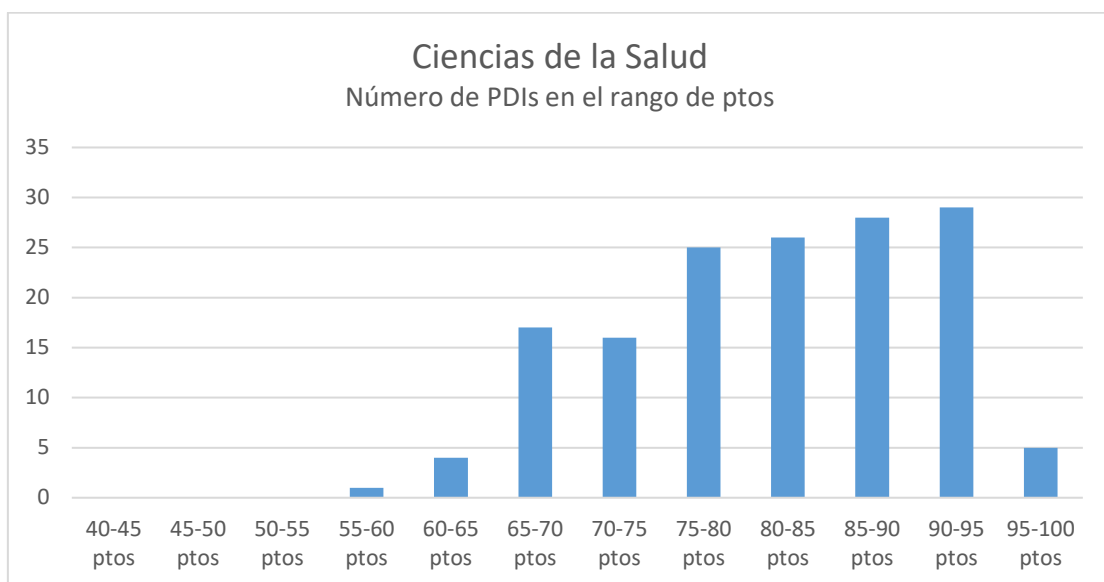
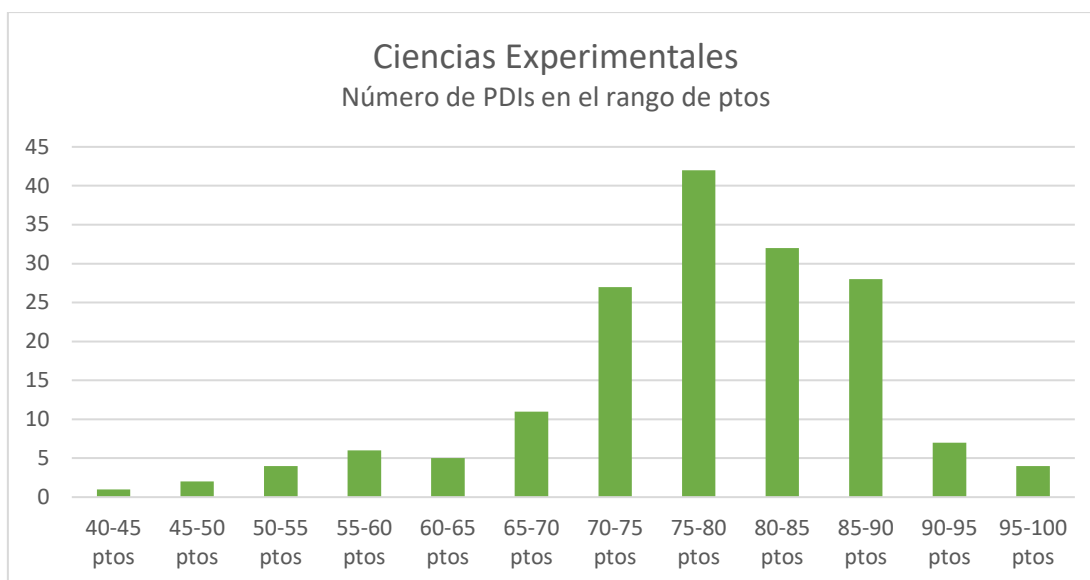


Figura 4c. Número de profesores del Campo de Ciencias Experimentales y Enseñanzas Técnicas según rango de puntos obtenidos en los IED



Como se puede observar, todos los profesores que han solicitado ser evaluados, han obtenido una puntuación igual o superior a 50 puntos, excepto 3 personas en la Rama Ciencia Experimentales y una en la Rama de Ciencias Sociales, Jurídicas y Humanidades. Analizando las gráficas podemos ver que 64 profesores (65.97%) en la Rama de Ciencias Sociales, Jurídicas y Humanidades, 113 profesores (75.33%) de la Rama de Ciencias de la Salud, y 140 profesores (82.84 %) de la Rama de Ciencias Experimentales y Enseñanzas Técnicas han obtenido 75 o más puntos.

Los resultados muestran que la Rama cuyo profesorado obtiene, en general, unos mejores IED es la de Ciencias de la Salud. Entre las otras dos ramas, Sociales y Experimentales, la media es bastante similar, aunque en Ciencias Sociales la dispersión es algo mayor.

2.2. Resultados de las Encuestas de Estudiantes

En el apartado de Encuestas de Estudiantes, la puntuación máxima a obtener es de 50 puntos. Tras analizar los resultados obtenidos en este apartado, las medias obtenidas son muy similares como se puede apreciar en la tabla 4.

Tabla 4. Puntuación en las Encuestas de Estudiantes por Rama Académica.

Resultados Encuestas de Estudiantes			
	Ciencias Sociales, Jurídicas y Humanidades	Ciencias de la Salud	Ciencias Experimentales y Enseñanzas Técnicas
Media	37.99	34.28	35.78
Desv. Estándar	6.69	14.61	10.1

La media en las Ramas de Salud y Experimentales es muy parecida, siendo algo superior la de Sociales y Jurídicas. Además, la desviación se mantiene bastante estable, siendo menor en la Rama de Ciencias Sociales y Jurídicas.

En la Figura 5 se muestran los Diagramas de barras donde se indica la distribución del número de profesores en función de la puntuación obtenida en las encuestas de estudiantes en cada Rama Académica.

Figura 5a. Número de profesores del Campo de Ciencias Sociales, Jurídicas y Humanidades según rango de puntos obtenidos en las encuestas de estudiantes.

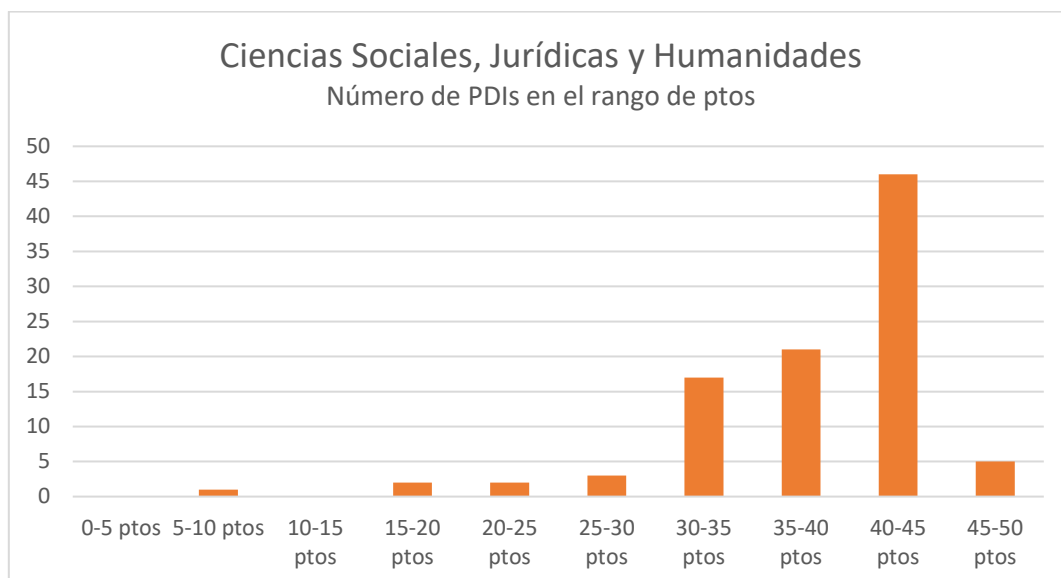


Figura 5b. Número de profesores del Campo de Ciencias de la Salud según rango de puntos obtenidos en las encuestas de estudiantes.

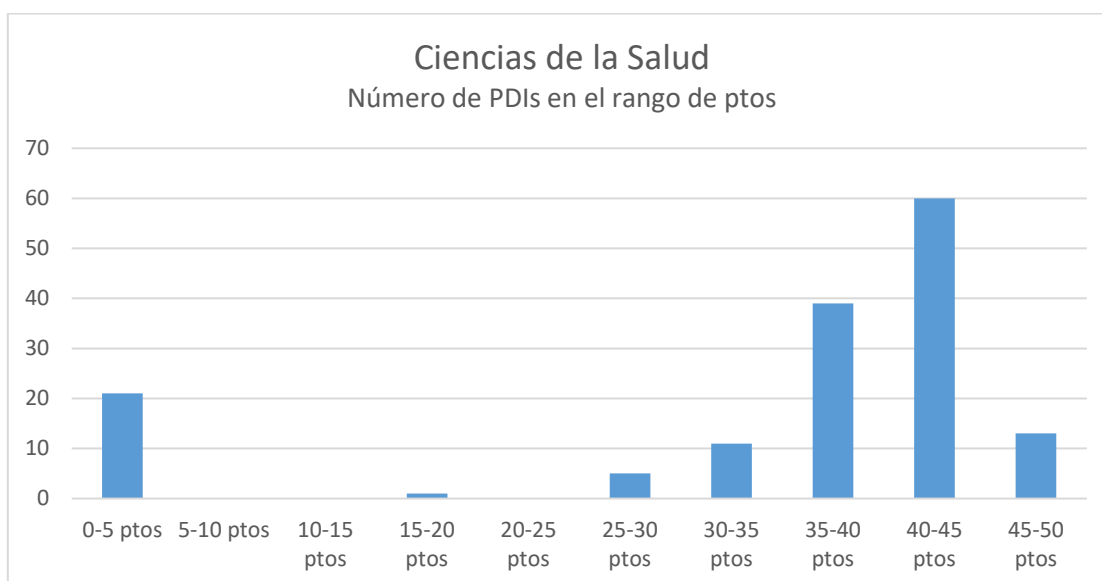
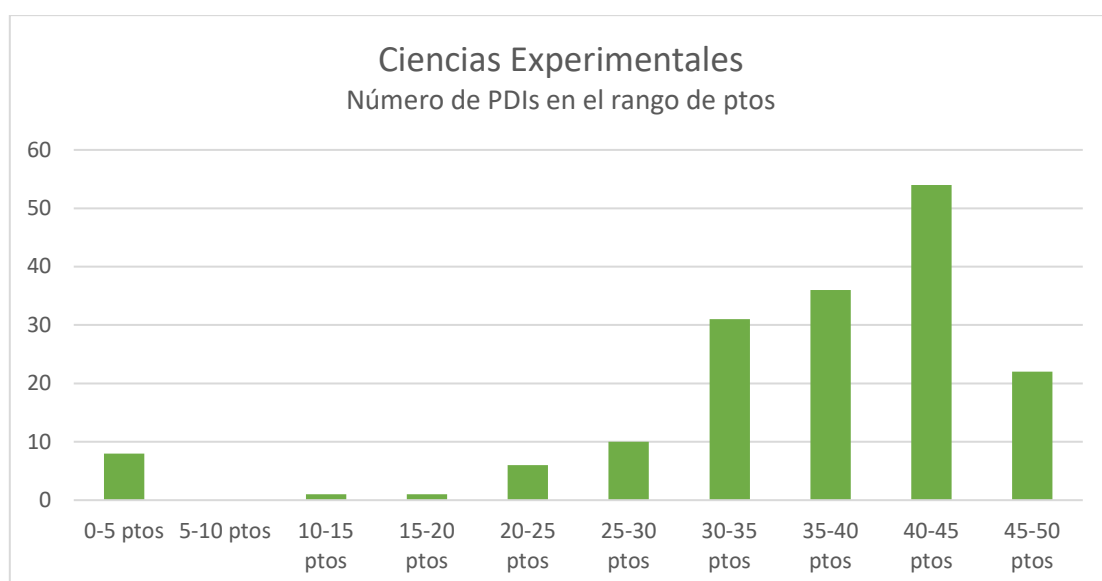


Figura 5c. Número de profesores del Campo de Ciencias Experimentales y Enseñanzas Técnicas según rango de puntos obtenidos en las encuestas de estudiantes.



Estos datos indican que un alto porcentaje del profesorado participante ha obtenido en las encuestas de estudiantes 35 o más puntos (percentil 70). En concreto, el 74.22% del profesorado de Sociales, el 74.66% del de Salud y el 66.27% del de Experimentales, lo que demuestra la alta valoración que, en general, ha dado el estudiantado de la UMH a la labor docente del profesorado participante. Hay que señalar que en la rama de Ciencias de la Salud 21 profesores no obtuvieron puntuación de 0 en las encuestas, es decir no tuvieron ninguna encuesta por parte del estudiantado en los últimos 4 años, todo el profesorado corresponde a profesores asociados de Ciencias de la Salud.

Los resultados muestran que la puntuación otorgada por los estudiantes es similar en todas las ramas, siendo un poco inferior en la Rama de Ciencias Experimentales.

2.3. Resultados de la Evaluación de los Directores de Departamento

La siguiente dimensión a medir es la puntuación otorgada por los Directores de Departamento. Esta dimensión puede obtener una puntuación máxima de 15 puntos. En la Tabla 5 se muestran las puntuaciones medias, por Rama Académica, obtenidas en la Evaluación de los Directores de Departamento. Como se puede observar, la puntuación media entre ramas es prácticamente la máxima en todos los casos, lo que nos indica que esta dimensión no aporta valor por su escaso poder discriminante.

Tabla 5. Puntuación de los Directores de Departamento por Rama Académica.

Resultado Puntuación Directores Departamentos			
	Ciencias Sociales, Jurídicas y Humanidades	Ciencias de la Salud	Ciencias Experimentales y Enseñanzas Técnicas
Media	14.99	14,74	14,92
Desv. Estándar	0,10	0,92	0,49

2.4. Resultados de la evaluación del Autoinforme

La última dimensión analizada es la valoración de los Autoinformes. Estos autoinformes consisten en una autoevaluación por parte del profesorado. La comisión dio por válida la autoevaluación que el profesorado había realizado sobre su calidad docente.

En la Tabla 6 se muestran las puntuaciones medias, por Rama Académica, obtenidas en la evaluación de estos autoinformes. La puntuación media por rama es prácticamente idéntica varía entre 30.41 y 30.82.

Tabla 6. Puntuación otorgada en el Autoinforme por los Consejos de Evaluación docente por Rama Académica.

Puntuaciones Autoinforme

	Ciencias Sociales, Jurídicas y Humanidades	Ciencias de la Salud	Ciencias Experimentales y Enseñanzas Técnicas
Media	30.82	30.41	30.76
Desv. Estándar	4.56	5.40	3.97

En la Figura 6 se muestran los diagramas de barras donde se representa la distribución del número de profesores en función de la calificación obtenida en el autoinforme presentado en cada Rama Académica.

Los datos indican que en torno al 90% del profesorado participante ha obtenido en la evaluación de su autoinforme, 25 o más puntos (percentil 70) sobre 35, en concreto el 91.75% de la Rama de Ciencias Sociales, Jurídicas y Humanidades, el 87.33% de la Rama de Ciencias de la Salud y el 89.94% de la Rama de Ciencias Experimentales y Enseñanzas Técnicas

Los resultados muestran que los profesores con una autoevaluación media más alta de son los profesores de la Rama de Ciencias Sociales, Jurídicas y Humanidades.

Figura 6a. Número de profesores del Campo de Ciencias Sociales, jurídicas y Humanidades según rango de puntos obtenidos en el autoinforme.

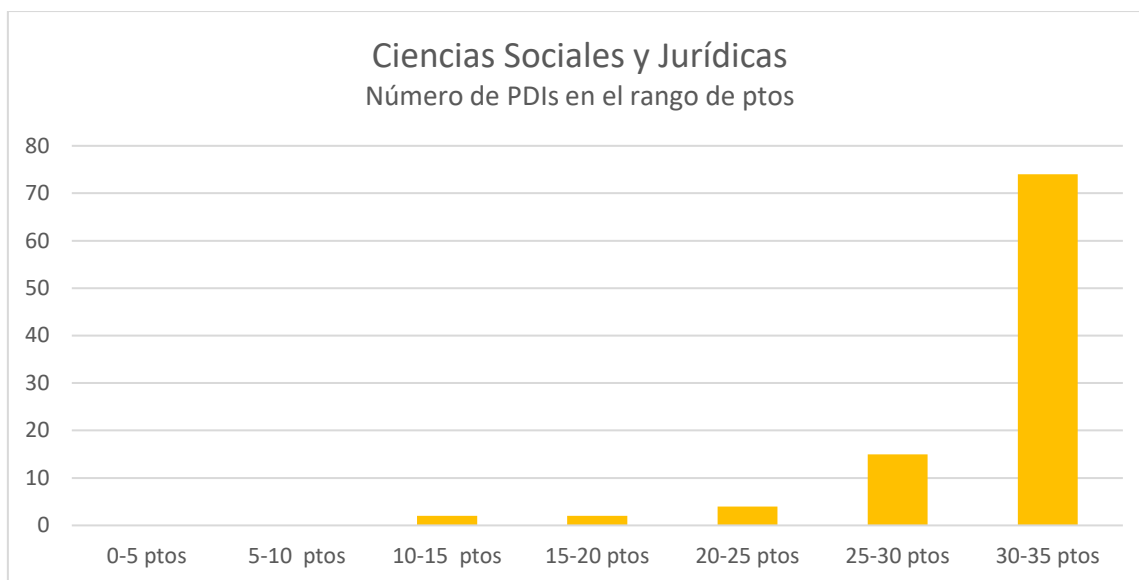


Figura 6b. Número de profesores del Campo de Ciencias de la Salud según rango de puntos obtenidos en el autoinforme.

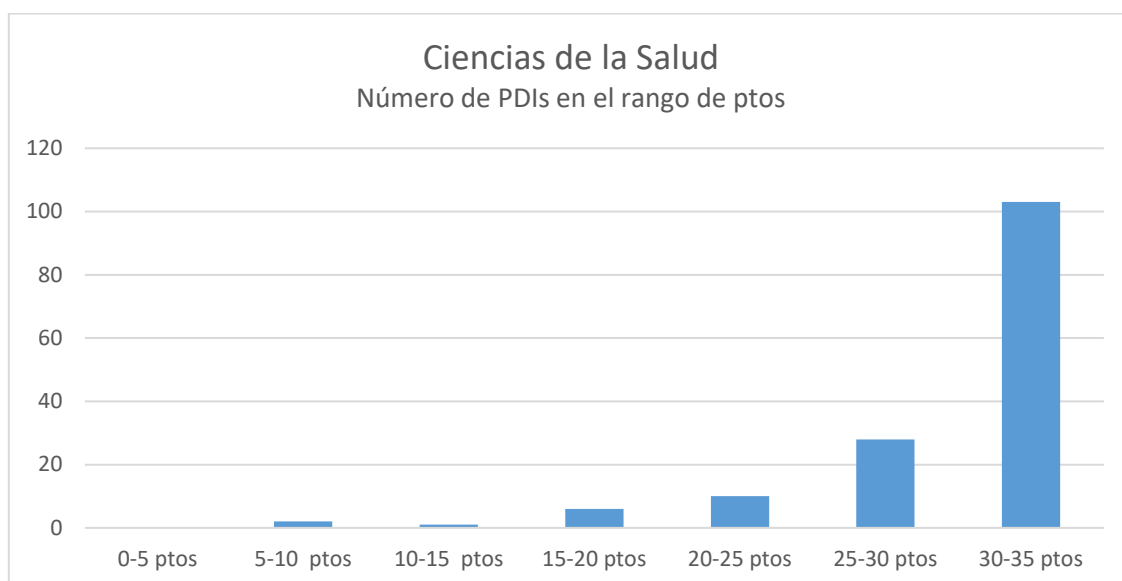
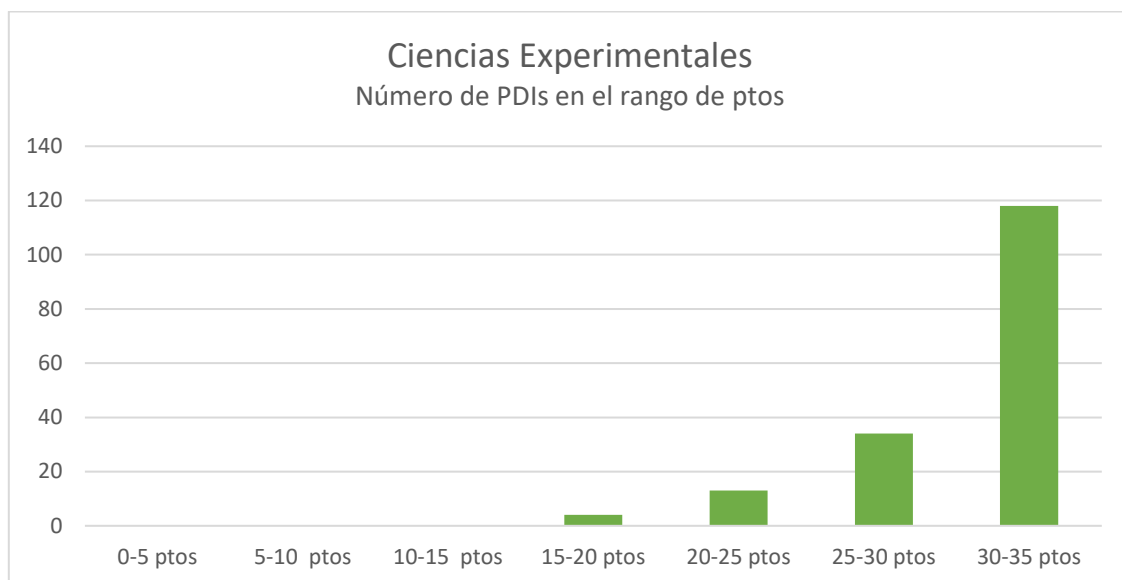


Figura 6c. Número de profesores del Campo de Ciencias Experimentales y Enseñanzas Técnicas según rango de puntos obtenidos en el autoinforme.



2.5. Resultados de la evaluación del Programa Docencia-UMH

En la Tabla 7 se muestran las puntuaciones finales medias, por Rama Académica, obtenidas por el profesorado participante en la evaluación del Programa Docencia-UMH, cuya puntuación máxima es de 200 puntos. La puntuación media ha variado de 158.85 a 162.22 puntos, siendo la diferencia entre las puntuaciones medias extremas de 3.37 puntos.

Tabla 7. Puntuación final obtenida en la evaluación por Rama Académica.

Resultados de Puntuaciones finales			
	Ciencias Sociales, Jurídicas y Humanidades	Ciencias de la Salud	Ciencias Experimentales y Enseñanzas Técnicas
Media	162.22	161.11	158.85
Desv. Estándar	18.05	22.47	18.04

En la Figura 7 se muestran los Diagramas de barras donde se indica la distribución del número de profesores en función de la calificación final obtenida en la evaluación, una vez sumados todas las puntuaciones, en cada Rama Académica.

Figura 7a. Número de profesores del Campo de Ciencias Sociales, Jurídicas y humanidades según rango de puntos obtenidos en la evaluación final de Docencia.

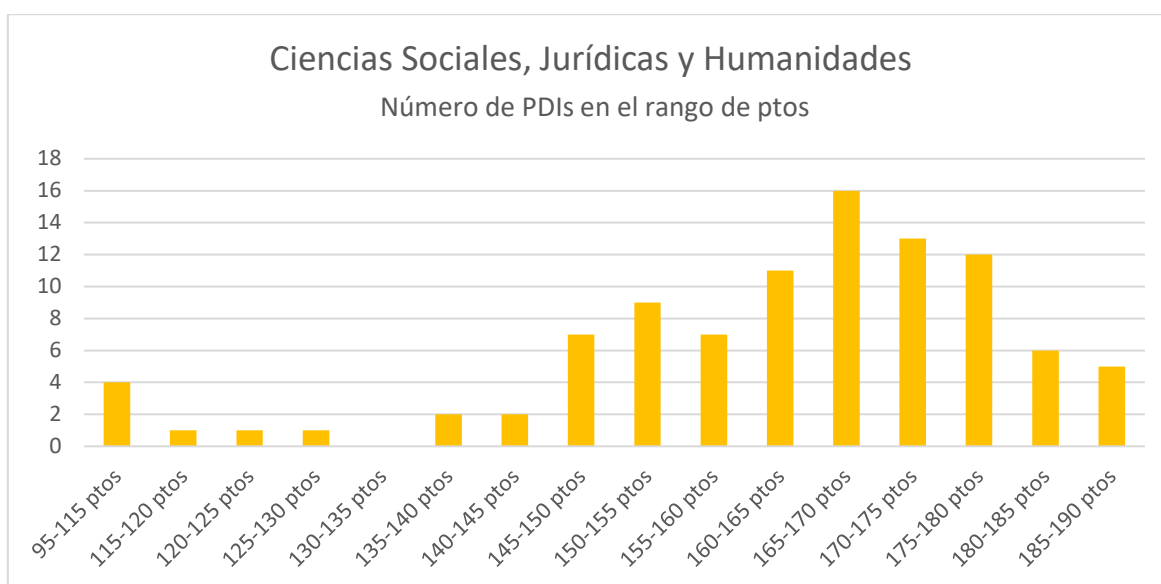


Figura 7b. Número de profesores del Campo de Ciencias de la Salud según rango de puntos obtenidos en la evaluación final de Docencia.

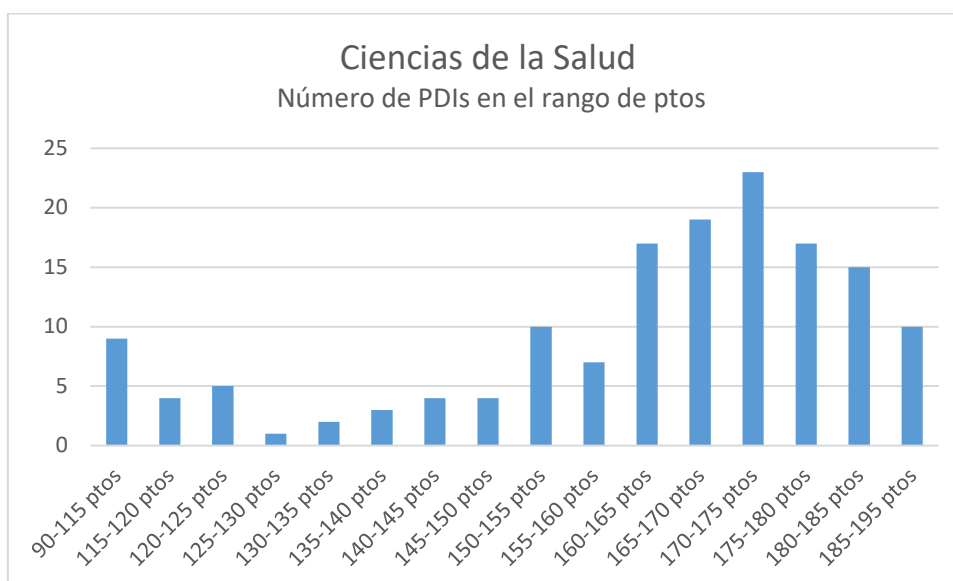
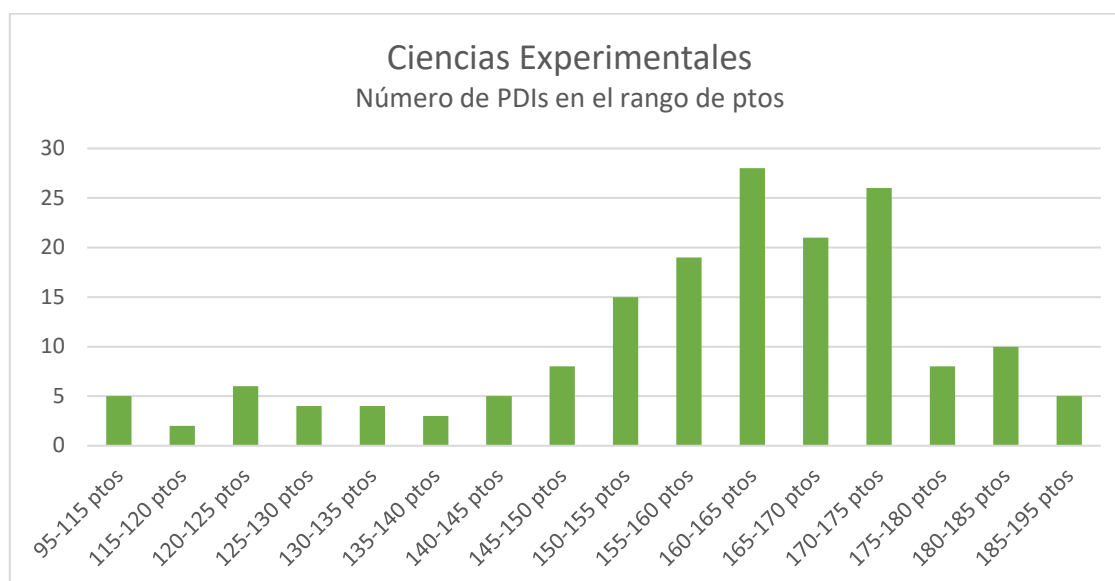


Figura 7c. Número de profesores del Campo de Ciencias Experimentales y Enseñanzas Técnicas según rango de puntos obtenidos en la evaluación final de Docencia.



Estos datos indican que casi todos los profesores que han solicitado ser evaluados han obtenido al menos 110 puntos (sobre 200). Además, 89 participantes (91.75%) en la Rama de Ciencias Sociales, Jurídicas y Humanidades, 126 participantes (84%) en la Rama de Ciencias de la Salud, y 146 profesores (86.39%) de la Rama de Ciencias y Enseñanzas Técnicas han obtenido 140 o más puntos (percentil 70).

En resumen, estos datos indican que las puntuaciones de los Indicadores de Evaluación Docente, Encuestas de Estudiantes y Evaluación del Autoinforme son adecuadas para las tres Ramas y que en conjunto son suficientemente discriminatorias.

Para finalizar este análisis descriptivo de los datos se presenta la distribución de la calificación final por cada Rama Académica. Dicha calificación, de tipo cualitativo, puede ser Excelente, Destacado, Satisfactorio o Insuficiente. En esta convocatoria del Programa Docencia-UMH sólo 6 de los participantes de los 418 han obtenido una calificación de INSUFICIENTE y más del 85%, independientemente de la Rama, ha obtenido la calificación de Excelente (tabla 8). Se quiere puntualizar el hecho de que los profesores, a la hora de decidir si presentan o no su solicitud de evaluación, que es voluntaria, conocen las puntuaciones obtenidas tanto en los Indicadores de evaluación docente (100 puntos) como en las encuestas de estudiantes (50 puntos), lo que representa el 75% de la puntuación total.

Tabla 8. Distribución de calificaciones finales por Rama Académica.

Calificación final				
RAMA ACADÉMICA	EXCELENTE	DESTACADO	SATISFACTORIO	INSUFICIENTE
CIENCIAS DE LA SALUD	126	4	8	5
CIENCIAS EXPERIMENTALES Y ENSEÑANZAS TÉCNICAS	146	17	7	0
CIENCIAS SOCIALES, JURÍDICAS Y HUMANIDADES	89	11	4	1
Totales	359	32	19	6
Porcentaje total	85.88	7.65	4.54	1.43